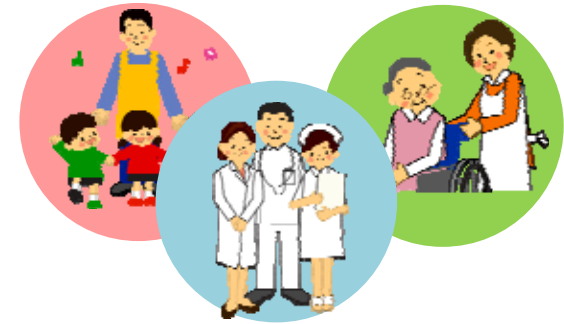


# かみす社協ニュース

発行 社協神栖市社会福祉協議会事務局(神栖市溝口1746-1) TEL 0299-93-0294(代表) FAX 0299-92-8750(代表)  
ホームページ <http://www.kamisushakyo.com> メールアドレス [mail@kamisushakyo.com](mailto:mail@kamisushakyo.com)

## 福祉・医療・保育の専門職を「聴く・見る・実践する」

### 平成27年度 高校生の進路アシストカレッジを7月から開講します!



「アシストカレッジ」は、介護職や看護職、保育者やソーシャルワーカーなどの仕事に興味・関心がある高校生を対象に、福祉や医療の専門職とは何かを実際の現場で体験することで、将来の職業選択や資格取得を目指すきっかけになることを目的としています。高校卒業後の進路として、福祉・医療・保育関係の大学や専門学校への進学、就職を考えている仲間と共に将来の仕事について学び合う事ができる機会です。ぜひご参加下さい!

開講日：平成27年7月23日(木) 午前10:00～  
場所：神栖市保健・福祉会館及び市内各施設  
日程：全7日間(講話・交流3日間、職場体験4日間)  
対象者：神栖市在住もしくは市内の高校に在学中の生徒  
応募条件：全日程に参加できる方  
募集定員：20名 参加費：無料  
申込受付：7月1日(水)～17日(金)  
(社協ニュース7月号(7/1発行)で詳しくお伝えします)

全課程を修了した方には、大学及び専門学校等を受験する際、本会より推薦書を発行することができます。



#### 平成26年度の様子



2日目は長照寺 吉本住職の協力を得て流しうどん交流会を実施。近隣に住む小学生を招待し、参加者同士の絆を深めると同時に、地域交流も展開しました。

日程表	
第1日目：7月23日(木)	
10:00～10:15	開講式、オリエンテーション
10:20～12:00	講話：恵日山長照寺 吉本剛仁さん 「進学や就職に役立つコミュニケーション技術を身につける～話し上手・聞き上手のコツ～」
12:00～13:00	昼休憩 各自昼食を準備してください。
13:00～15:00	職場体験前の実習諸注意説明及び参加者同士の情報交換会
第2日目：7月24日(金)	
9:30～12:00	講師：恵日山長照寺 吉本剛仁さん 「昼食作りや遊びから学ぶこと」
12:00～13:00	昼食は自分たちで作ります。
13:00～15:00	地域交流会(近隣の小学生等) 児童とのふれあいや共同作業を通じて、初日の講話を実践する機会とします。
第3日目～6日目：7月27日(月)～8月12日(水)	
9:00～16:00	市内各施設にて職場体験 ・上記期間中に4日間 ・体験日程については申込み後に希望職種に合わせて各施設と調整します。 実習施設は市内の医療機関、高齢者施設、障害者施設、保育所(園)等にご協力いただいています。
第4日目：8月17日(月)	
10:00～12:00	講話：神栖ケアサポートセンター土井真理さん 「専門職を目指す若者へ」
12:00～13:00	昼休憩 各自昼食を準備してください。
13:00～14:30	職場体験の振り返り
14:40～15:00	修了証交付/閉講式



■問合せ：神栖本所 地域福祉推進センター 飯田・下田  
電話：0299-93-0294

かみす社協ニュースは皆様から寄せられた会費を使用して発行しています

## 平成26年度神栖市社協 事業報告・収支決算概要

本会ホームページで詳細をご覧になれます

### 地域ケアセンターの運営

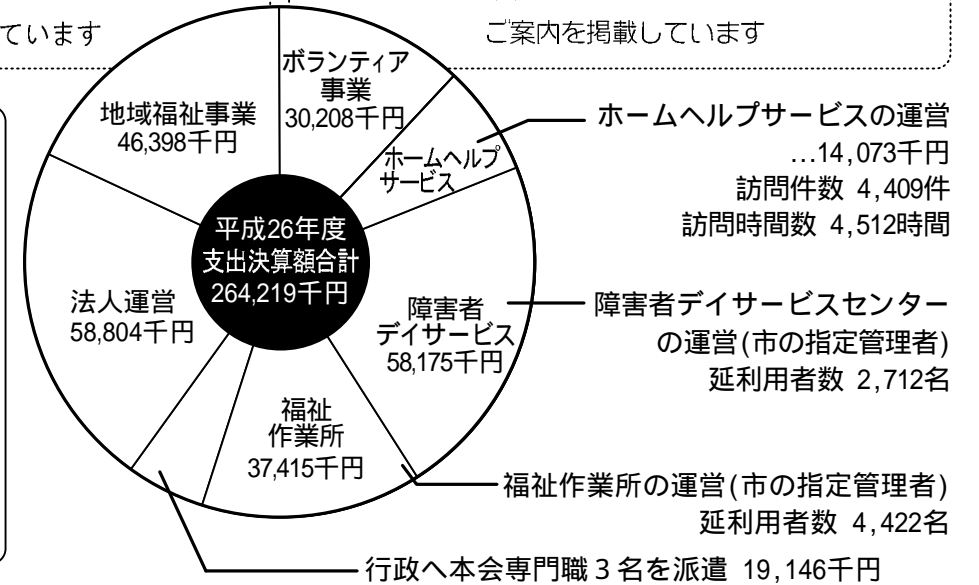
- 福祉の総合相談 695件、在宅訪問活動 812件
- 障害者相談支援事業所の受託運営 相談件数 820件
- ことばと発達相談室の開催 47回開催、延198名利用
- 福祉教育出前講座の実施  
市内小学校 9校で実施、延べ体験者数 1,769名
- 広報紙「かみす社協ニュース」の発行 12回
- 第7期発達障害療育者研修の開催 保育士、幼稚園・小学校教諭等21名が5日間の課程を修了
- 発達障害療育者への巡回相談 保育園・幼稚園7施設訪問
- 精神保健デイケアの一部受託運営 203回開催、延1,451名参加
- 高齢者相談センターの受託運営(波崎支所) 相談件数 600件
- 市知的障がい児放課後支援事業の受託運営(波崎支所)
- 長期休暇中障害児預かり事業の自主運営(波崎支所)
- 福祉車両の貸出 154件 ○介護用具の貸出 180件
- 地域ネットワーク勉強会の開催  
12回開催、延参加者数 441名  
本紙で第209回勉強会のご案内をしています

### ボランティアセンターの運営

- ボランティアに関する相談への対応 1,230件
- ボランティア登録者・団体への支援 個人64名、79団体
- 交流サロンの運営 延べ利用者1,548名
- 広報紙「ボランティアセンターマガジン」の発行 6回
- 一人暮らし高齢者交流事業の実施  
延べ参加者数  
会食会 380名  
遠足 140名  
ひとり暮らし高齢者を対象としたさわやか会食会
- ファミリーサポートセンター事業の受託運営  
裏面に子育てサポーター養成基礎研修の案内を掲載  
利用会員 591名、活動件数 1,888件
- 高校生の進路アシストカレッジの開催  
昨年度は高校生5名が参加、介護や医療、保育の現場を体験しました  
※本紙左側に27年度アシストカレッジのご案内を掲載しています



平成26年度収入決算額合計	270,505千円
会費収入	16,198千円
寄付金収入	2,591千円
補助金収入	73,825千円
受託金収入	43,453千円
事業収入	22,537千円
介護保険事業による収入	5,004千円
障害者自立支援費等収入	75,174千円
積立金の取り崩し	6,500千円
その他の収入	15,107千円
前期からの繰越金	10,116千円



## 一年を通じて社協会員を募集しています

神栖市社協が実施する地域福祉事業は住民の皆様から寄せられる会費によって支えられています。一般・特別会員(会費額:一般1,000円、特別5,000円)は行政区の協力により、各世帯に加入をお願いしています。行政区未加入の方も、最寄りの社協窓口で加入受付をしています。窓口へお越しになれない場合でも、銀行振込による加入のご案内をさせていただきます。法人会員加入のご案内(会費額:1口10,000円、2口以上)はダイレクトメールで順次、企業・事業所様にお送りしています。ダイレクトメールが届かない場合でも、加入をご検討いただける企業様は、お手数ですが下記までご連絡ください。ご案内をお送りします。社協会員としてご加入いただき、神栖市の地域福祉向上にご参加ください。

神栖本所 溝口1746-1 保健・福祉会館内 電話:0299-93-0294(担当:名雪)  
波崎支所 土合本町3-9809-158 はさき福祉センター内 電話:0479-48-0294(担当:篠塚)



住民参加型有償サービス

子育てサポーター養成研修 受講生募集中!

子育てのお手伝い  
してませんか!



“かみすファミリーサポートセンター”では、子育てを地域で支援する「お子さんの一時預かり」を行っており、今回子育てサポーターとして活動するための養成研修を下記の日程で開催します。受講後は、子育てサポーターとして活動することが出来ます。子育ての経験がある方や子育て支援にご協力いただける方、参加をお待ちしております。保育士の有資格者の方も大歓迎です!

サポーターの主な活動内容

- ★保育園、幼稚園、学校等の帰宅後や休みの時のお子さんの預かりや送迎
- ★家族の通院、美容院、買い物等の外出時の預かり

【研修の日程及びプログラム】

★受講料：無料 ★定員：30人(先着順) ★会場：神栖市保健・福祉会館 2階 研修室

月日	内容	講師
1 日 目	6月12日(金) 10:00~12:00 公開講座 「こどもの発達にあった子育てポイント」	☆第209回 地域ネットワーク勉強会と合同開催☆ NPO法人子育てひろば(ほわほわ顧問) 子育て相談室(つばい)つば主宰 永瀬春美氏 (元保育園看護師・JACC認定心理カウンセラー)
	13:00~15:00 「子どもと関わる時の心構え」「保護者との関わり方」	
2 日 目	6月18日(木) 9:00~12:00 サポート体験 「子育てサロンふれあい広場」	市内の子育て環境と支援の現状 市こども課 保育サポーターひよこ
	6月19日(金) 10:00~15:00 サポート活動について	子どもの事故と安全 「よくある病気と事故の対処」「実技:緊急時のケガ・病気の対処」 神栖済生会病院 小児救急看護認定看護師 高松 薫氏 事務局

サポーターの活動料金

- ★午前7時から午後7時 650円/時間
- ★午前6時から午前7時及び午後7時から午後10時 750円/時間

■ファミリーサポートセンターとは?

安心して子育てができる環境づくりをめざし、育児のお手伝いをしたい方(サポーター)と育児のお手伝いをしたい方(利用会員)の両者を会員として登録し、援助活動により仕事と育児の両立や育児家庭の支援をする子育てサポート事業です。

【申込・問合せ先】

神栖本所0299-93-1029(担当:高森、馬場)  
波崎支所0479-48-0415(担当:沢田、横田)

第209回 地域ネットワーク勉強会のお知らせ

「こどもの発達にあった子育てのポイント」

講師 永瀬春美氏 (JACC認定臨床心理カウンセラー)

NPO法人子育てひろば ほわほわ顧問

著書:子育てを応援したい人のための育児相談練習帳(創元社)など

子どもの発達に個人差があることは誰でも知っていますが、個人差は優劣ではないという視点は案外見落とされているのではないのでしょうか。2歳児の集団の中で、10か月で歩いた子と1歳3か月で歩いた子を見分けることはできません。早く歩いた子の運動能力が優れていたわけではないのです。

食事も睡眠も排泄も、そして遊びや他者とのかかわりも基本は発達なので、偏食・寝つきが悪い・オムツが取れない・乱暴・言うことを聞かないなどの心配ごとは、環境を整えて待つのが最善の解決策です。障害のために新しい能力の獲得が他児より遅いこともあります、その子なりの発達のペースを尊重することが最善の結果につながることは健常児と同じです。

今回の勉強会では子どもの発達の考え方や発達に合わせた子育てのポイントについて、子育て相談の経験が豊富な永瀬春美先生にお話し頂きます。現在子育て中の母親、幼稚園・保育園・子育て支援施設の保育者など、子育てに関心がある方々の参加をお待ちしています。

※お申込み・お問合せ先:神栖市社協 神栖本所 地域福祉推進センター 担当:三浦・馬場 電話 0299-93-0294

6月12日(金)

午前10時~午後12時  
保健・福祉会館 2階 研修室  
※事前申込みが必要です。  
※託児もありません(要予約)

あなたの暮らしの安心をお手伝い「日常生活自立支援事業」

この事業は認知症高齢者、知的障害者、精神障害者などの判断能力が不十分な方が対象です。ホームヘルプサービスなどの福祉サービスの利用、その他日常生活上の様々な契約をする時にひとりでは判断するには不安がある、預金の出し入れや公共料金などの支払い方がわからないといったことでお困りの方はご相談ください。



※日常生活自立支援事業は神栖市社協が茨城県社協より受託し実施しています。

■主なサービス内容

- 福祉サービス利用援助・・・福祉サービスの情報提供や、利用するための手続きのお手伝いをします。
- 日常生活の金銭管理・・・銀行からの払い戻しや公共料金などの支払いをお手伝いします。
- 書類預かりサービス・・・預金通帳や実印、年金証書などの大事な書類を貸金庫でお預かりします。
- ※現金、貴金属、有価証券、骨董品の類はお預かりできません。

■利用料

- 1回1時間あたり1,100円(交通費別途)
- 書類預かりサービス 月500円
- ※生活保護受給者は利用料が無料。

■お問合せ先 ※相談は無料です。プライバシーは守られます。

神栖市社協 神栖本所 電話 0299-93-0294 担当:飯田  
波崎支所 電話 0479-48-0294 担当:坂本

身近な地域で開催! 6月のわくわくサロン・子育てサロン

わくわくサロンはさき	6/1(月) 仲町区民館	なごみ会	6/6(土) 高浜公民館
友愛サロン	6/1(月) 溝口集落センター	わくわくサロン知手団地	6/8(月) 東町区民館
ほっとサロン	6/2(火) 大野原児童館	平泉わくわくサロン	6/9(火) 平泉コミセン
わくわくサロンすこやか	6/4(木) はさき福祉センター	わくわくサロン松原	6/15(月) 若ノ松区民会館
わくわくサロン知手浜	6/5(金) 知手浜公民館	わくわくサロンにここ	6/19(金) 日川公民館
わくわくサロンあけぼの	6/5(金) 知手中央仲町公民館	ふれあいサロンめだか	6/21(日) 新港公民館
わくわくサロン大潮	6/6(土) 明神前区民館		
ティータイム	6/6(土) はさき生涯学習センター	子育てふれあい広場ひよこ	6/18(木) 市保健・福祉会館

サロンは、家に閉じこもりがちで地域の高齢者や障害者、子育て中の親子などが身近な場所に集まって気軽に楽しい時間を過ごす活動です。  
☆お問い合わせは 神栖市社協 神栖本所 0299-93-0294(担当:下田) 波崎支所 0479-48-0294(担当:横田)まで

つ も る 善 意

4/1~4/30受付 順不同・敬称略

- ☆寄付金預託 ☆ 合計10,701円
  - 社協の地域福祉活動へ
    - エヌエス商事ふくふく倶楽部 10,694円
    - 中央図書館 7円
  - 物品預託 ☆
    - ベルマーク
      - JFE条鋼(株)鹿島製造所 佐藤音楽教室
      - 三国屋建設(株) 濱田和雄 徳増康弘
    - 使用済インクカートリッジ 合計238個
      - ワールドハウス鹿島営業所 樋口義則
      - JFE条鋼(株)鹿島製造所 濱田和雄
      - 神栖アウトドアクラブ 徳増康弘
      - 児玉 勝
- 使用済切手 合計4,989枚
  - JXエンジニアリング(株) 鹿島サンケン(株) 濱田和雄
  - 三國屋建設(株) 鹿島芳災病院
  - JFE条鋼(株)鹿島製造所 佐藤音楽教室
  - 日鉄住金大径鋼管(株) 菅崎牛乳店
  - 神栖アウトドアクラブ 中央図書館
  - 神栖法律事務所 弁護士 安重洋介 匿名3件
  - 濱田和雄 青山悦子 ベルの会
- 使用済カード 合計318枚 匿名3件
  - その他
    - 池上洋子(書き損じハガキ50枚)
    - 樋口義則(書き損じハガキ59枚)
    - JXエンジニアリング(株)(書き損じハガキ8枚) 匿名5件
    - (書き損じハガキ138枚、紙おむつ1袋、未使用テレフォンカード10枚、毛布2枚)

※使用済切手、使用済カードは茨城県社協を通じ県内のボランティア活動振興に、書き損じハガキは空飛ぶ車いす活動に、他の預託品は福祉施設、ユネスコ、市内の学校等で活用されます。

多大な寄付をありがとうございます

5月7日、谷タ子ファンクラブ様より23,200円の寄付を頂きました。平泉コミュニティセンターで4月12日に開催されたチャリティーカラオケ大会参加者の皆様から寄せられたものです。神栖市社協が実施する地域福祉事業へ大切に活用させていただきます。

写真左から2番目が谷タ子さん

