

平成24年度 事業報告書及び収支決算書

自 平成24年4月 1日

至 平成25年3月31日

社会福祉人 神栖市社会福祉協議会
法

平成 24 年度事業及び収支決算の概要

社会福祉法人 神栖市社会福祉協議会

平成 24 年度は、第 3 次地域福祉活動計画の実施中間年次（3 年目）となり、実施項目に掲げた重点事業の多くはおおむね達成が図られた一方で、新しい課題への対応や、見直すべき事業の精査にも着手し、本会活動の方向性を見つめ直す「評価・点検」の年となりました。

基幹業務である「総合相談事業」の中では、資金貸付に関する相談は件数が大きく減少し、障害児・者福祉関係の相談が占める割合が増加。障害者福祉分野は大きな法改正もあり、地域生活支援センターを中心とした本会の相談支援体制は今後一層の充実・強化を図る必要性が増しています。

また 24 年度は、神栖市地域防災計画改定をはじめ、神栖市地域福祉計画など市の重要計画策定に本会が委員として参画する機会が多くありました。これらの策定場面は「住民ニーズを基本とし住民活動を応援する」立場で行政に提言する機会となったと同時に、安全・安心な神栖市民の暮らしを守るため神栖市社協に課せられた役割、社協事業のあり方について考え直すきっかけにもなりました。

本会が実施する福祉サービスにおいては、事業計画に基づいた適切な事業実施・サービス提供に努めることと並行し、一部の事業では「利用者アンケート」を実施しました。「利用者からの視点」も事業評価の重要な要素と捉え、今後の事業運営に活かすとともに、今ある全ての事業を「今後も社協が中心的に展開すべき分野」「地域の社会資源充実度合いに応じて社協の実施範囲を限定すべき分野」「社協は直接参入せず、他の社会資源を応援する分野」に評価・整理する中で、市民の声もふまえた上で今後進むべき方向性を明確化させていきたいと考えます。

第 3 次地域福祉活動計画の重点事業でもあった「新たなボランティア人材の開拓」については、24 年度の新企画「メイクボランティア講座」「高校生の進路アシストカレッジ」等へ、広い年齢層、市民層から多くの参加がありました。「実践」「体験」を中心としたプログラムも好評で、継続しての開催要望も強く、また講座修了者達によるその後の活動継続も着実にはかられています。

その他、指定管理者としてのデイサービス・福祉作業所運営につきましては、いずれも事業計画に基づき着実に実施し、これら全ての活動の基盤となる「事務局職員の専門性向上」についても、職員研修を充実させ継続しています。

これらの事業実施結果を踏まえた平成 24 年度収支決算につきましては、収入決算額 291,948 千円、支出決算額 277,222 千円、差引残額 14,726 千円となりました。市補助金削減に伴い財政事情は引き続き厳しい状況にあります。しかし会費収入、寄付金収入といった、本会運営の根幹を支える自主財源については、特に「共同募金運動」は 24 年度が行政区による最後の戸別募金となりましたが、いずれも従前同様の協力・ご支援をいただくことができました。今後も社協に対する地域住民の理解を深め、適正な自主財源を継続的に確保していけるよう努力しますとともに、事務・事業等にかかる支出経費はより一層の節約・節減に努めてまいります。

以下、平成 24 年度の事業及び収支決算について報告します。

目 次

平成24年度 事業報告書

I 総合相談機能の発揮	1
1. 総合相談	1
2. 相談機関ネットワークの構築	7
3. 共に学びあえる機会の拡大と連携の充実	7
4. カンファレンスを通じた各機関の設置目的や特徴、限界の相互理解促進 ..	8
II 必要とされる各領域の生活支援システムづくり	11
1. 精神障害者の地域生活支援の充実	11
2. 知的障害児者・発達障害児支援の充実	13
3. 対人援助機関の権利擁護意識の向上に向けた支援と連携の充実	13
4. 生活福祉活動	15
5. 福祉サービス	16
III 市民活動・当事者活動の応援	21
1. 市民活動団体、グループ同士が繋がりあえるための連携支援	21
2. 目的別コミュニティづくりの応援	27
3. 当事者グループ活動の支援	30
IV 在宅福祉サービスセンター事業	31
1. 居宅介護支援事業所の運営	31
2. ホームヘルプサービス	34
3. デイサービス事業	36
4. 福祉作業所事業	39
V 法人運営	42
1. 理事・評議員体制	42
2. 委員会活動の充実	44
3. 財源の確保・運用	46
4. 組織管理体制の充実	49
5. その他	53
VI 専門職集団としての事務局強化	64

平成24年度 決算書

平成24年度 資金収支計算書総括表	65
平成24年度 一般会計資金収支計算書	66
平成24年度 一般会計事業活動収支計算書	77
平成24年度 一般会計貸借対照表	88
平成24年度 公益事業特別会計資金収支計算書	89
平成24年度 公益事業特別会計事業活動収支計算書	94
平成24年度 公益事業特別会計貸借対照表	99
平成24年度 財産目録	100

平成24年度事業報告書

I. 総合相談機能の発揮

1. 総合相談

(1) ふれあい総合相談

福祉の総合相談窓口として、本会による直接支援だけでなく、他の専門機関への紹介や相談内容に応じた情報を提供するなど、住民の生活課題の解決に向けたコーディネートを展開しました。

前年度まで増大傾向にあった生活福祉資金(総合支援資金含)の貸付相談は、実施主体である茨城県社協による貸付基準の厳格化、東日本大震災に伴う特例緊急小口資金の終了などにより減少しました。

(i) 相談件数(相談形態)

	4月	5月	6月	7月	8月	9月	10月	11月	12月	1月	2月	3月	計	前年度
窓 口	26	31	17	24	27	21	21	33	10	24	20	20	274	375
電 話	42	48	47	55	39	43	35	57	37	39	40	35	517	617
訪 問	3	4	2		3	1	1		4	7	1	1	27	26
相談合計	71	83	66	79	69	65	57	90	51	70	61	56	818	1,018
前 年 度	122	102	104	78	79	112	76	62	48	81	63	91	1,018	

(相談内容内訳)

	4月	5月	6月	7月	8月	9月	10月	11月	12月	1月	2月	3月	計	前年度
緊急生活支援	10	15	10	12	12	11	10	11	5	11	18	14	139	116
生活福祉資金	4	11	8	11	5	11	6	23	3	8	6	11	107	233
総合支援資金	5	7	2	8	1			1	2	1	2		29	96
行旅人支援	1				1				1				3	2
医療相談		2	2		1						1	1	7	3
低額診療		2		1	1	2			1	2	2		11	19
生活相談(他)	3	4	5	11	10	6	4	4	3	13	1	4	68	58
日常生活自立支援	3	2	1	1	2	1		4	1	1	1	2	19	21
成年後見	1				1			1					3	9
法律相談						1							1	5
障害相談	6	5	6	7	5	4	3	6	7	10	9	2	70	88
精神保健	17	12	11	10	10	14	17	22	13	10	14	5	155	160
発達相談	2		5	2	2	1	4				1	3	20	28
ひきこもり													0	2
介護保険					1			1	1				3	10
貸出事業	2	3	2	5	2	4	1	6	3			5	33	33
緊急訪問入浴													0	0
福祉教育	1	4	2	2	2			1	2	3			17	16
地区・目的別サロン	4		2	2	5		4	1	2	1		3	24	7
苦情	1	2				1		1			1		6	0
その他	11	14	10	7	8	9	8	8	7	10	5	6	103	112
合 計	71	83	66	79	69	65	57	90	51	70	61	56	818	1,018

(相談者内訳)

	4月	5月	6月	7月	8月	9月	10月	11月	12月	1月	2月	3月	計	前年度
一般	14	10	4	6	3	9	11	17	7	8	3	4	96	159
児童	1	4	2	4	3	1	2	2	3	4	2	1	29	21
高齢	7	4	9	13	18	10	3	6	5	10	4	8	97	94
身体障害	5	3	5	3	4	5	2	6	4	8	2	5	52	67
知的障害	5	6	2	2	5	2	2	3	4	3	5	1	40	30
精神障害	19	16	11	11	10	13	16	28	12	13	15	11	175	180
発達障害	2		5	1	2	1	3					1	15	32
母子父子	1	4	1				1	3		1	2	2	15	18
低所得	16	31	20	35	24	23	16	23	14	19	25	23	269	372
その他	1	5	7	4		1	1	2	2	4	3		30	45
相談合計	71	83	66	79	69	65	57	90	51	70	61	56	818	1,018

(相談受付後の結果内訳)

	4月	5月	6月	7月	8月	9月	10月	11月	12月	1月	2月	3月	計	前年度
サービス利用調整	20	23	13	16	21	23	16	20	21	15	17	16	221	566
問合せ・情報提供	32	46	42	56	33	33	29	64	25	45	32	31	468	371
他機関	2	3	3	4	3	4	5	2			4	5	35	37
その他	17	11	8	3	12	5	7	4	5	10	8	4	94	44
合計	71	83	66	79	69	65	57	90	51	70	61	56	818	1,018

(2) 在宅福祉サービス一覧ポスターの配布 (社協会費を財源として実施)

本会の直接サービスや中心的取り組みの周知を目的に、大型ポスターを作成し、関係機関・団体・事業所等の協力を得て掲示していただきました。

	神栖	波崎	合計
金融機関	4	7	11
病院・医院	25	10	35
歯科医院	21	14	35
薬局・薬店	32	15	47
理容組合	41	37	78
美容組合	32	25	57
官公所	32	11	43
各行政区	37	54	91
福祉施設等	15	13	28
教育・保育機関	34	24	58
その他			12
計	273	222	495

昨年度配布数 509ヶ所



(3) 在宅訪問活動

電話、窓口での相談対応だけでなく、特に社会資源の少ない精神障害者世帯への訪問活動を強化して、直接自宅へ出向いて相談に応じたり、近況を確認することで必要な支援に繋げる関わりを展開しました。

区分	4月	5月	6月	7月	8月	9月	10月	11月	12月	1月	2月	3月	計	前年度
障害者関係	64	48	50	46	49	45	41	55	70	61	61	34	624	561
精神障害	46	30	26	32	26	31	27	29	46	40	35	25	393	366
身体障害	16	15	17	4	16	8	6	22	14	15	17	6	156	135
知的障害		3	6	10	7	4	8	4	10	6	8	2	68	46
発達障害	2		1			2					1	1	7	14
高齢者	1	1	2	1	3	1	4	4	1		2		20	17
難病													0	4
日常生活自立支援	7	6	3	6	2	7	3	5	4	6	1	1	51	68
福祉教育出前講座		6	23	9		8	8	20	3	3	22	1	103	66
地区・目的別サロン	2	2	2		2		2	4					14	16
低所得者	24	34	7	20	21	10	5	12	18	5	23	10	189	193
緊急生活支援	20	26	5	19	17	10	5	10	18	5	18	10	163	116
生活福祉資金	4	7	2	1	3			2			3		22	68
低額診療		1			1						2		4	9
福祉用具貸出	6	2	5	8	9	2	4	11	6		2	5	60	41
その他	9	11	10	10	5	8	15	15	10	16	6	14	129	150
計	113	110	102	100	91	81	82	126	112	91	117	65	1,190	1,116
前年度	65	81	104	89	73	97	107	113	102	100	92	93	1,116	

(4) 障害者自立支援法 相談支援事業所の運営（神栖市より受託。受託金額6,000,000円）

在宅の障害者の方とその家族が、住み慣れた地域でいきいきとした暮らしを実現するための専門相談窓口を運営しました。相談者の生活のしにくさを把握し、適切な社会資源と結び付けるケアマネジメント手法による援助を社会福祉士・精神保健福祉士により実施しました。

(i) 相談対応状況

障害区分	4月	5月	6月	7月	8月	9月	10月	11月	12月	1月	2月	3月	計	前年度
身体障害	19	11	24	7	22	13	8	14	17	17	12	14	178	212
知的障害	4	5	5	9	11	6	10	2	11	4	6	3	76	63
精神障害	57	48	39	41	38	59	49	57	69	48	44	53	602	619
発達障害	2		5	1	1	1	4					1	15	30
その他	2	2	1		2		1	2					10	18
計	84	66	74	58	74	79	72	75	97	69	62	71	881	942
前年度	58	78	102	73	74	94	89	82	80	71	57	84	942	

(ii) 会議・研修会

開催日	内容	場所
平成24年 9月6日	障害者相談支援事業者研修（初任者研修）1／5日間	ひたちなか市文化会館

開催日	内容	場所
9月7日	障害者相談支援事業者研修（初任者研修）2／5日間	ひたちなか市文化会館
9月29日	障害者相談支援事業者研修（初任者研修）3／5日間	茨城県建築技術管理センター
12月5日	茨城県（鹿行県民センター県民福祉課職員）による実地指導	市保健・福祉会館
12月8日	障害者相談支援事業者研修（初任者研修）4／5日間	茨城県建築技術管理センター
12月9日	〃（〃）5／5日間	〃
平成25年 2月13日	〃（専門別研修）	茨城県総合福祉会館
2月14日	〃（現任者研修）～2月16日	〃
3月15日	障害福祉サービス事業者等研修会	茨城県庁

(iii) 障害程度区分認定調査（神栖市より受託。受託金額172,200円）

障害者自立支援法におけるサービス利用のための介護給付の判定、審査に係る面接調査を、認定調査員研修受講を修了した職員（全7名）で実施しました。

障害区分	4月	5月	6月	7月	8月	9月	10月	11月	12月	1月	2月	3月	計	前年度
身体障害者	2	1			6	1	2			2	1	2	17	7
知的障害者					2		2			1	1	1	7	19
精神障害者	3	1	1		1	2	1		2		2		13	16
重複障害者					4								4	1
計	5	2	1	0	13	3	5	0	2	3	4	3	41	43
前年度	3	1	5	14	3	5	6	2	1	3	0	0	43	

(iv) 各種在宅福祉サービス申請代行

サービス・制度の名称及び提供機関	4月	5月	6月	7月	8月	9月	10月	11月	12月	1月	2月	3月	計	前年度
自立支援法（支援費）	8	2	5	1	12	4	3	1	4	4	1	1	46	15
区分認定申請	1	1				1						1	4	2
区分認定更新申請	3	1			12	1	2				1		20	2
支給量変更申請	1			1			1	1	3	3			10	9
支給量更新申請	3		5			2			1	1			12	2
ホームヘルプサービス							1						1	5
デイサービス													0	7
補装具・日常生活用具給付申請									2				2	5
デマンドタクシー申請								1					1	0
介護機器貸出申請													0	2
その他	4	2	3	1	4	2	1	4	3	1		1	26	18
計	12	4	8	2	16	6	5	6	9	5	1	2	76	52
前年度	6	3	2	4	4	10	3	0	9	6	3	2	52	

(5) 発達障害療育者への巡回相談（社協会費、共同募金配分金を財源として実施する自主事業）

保育士・幼稚園教諭を主な対象に、発達障害児に対する集団場面での関わり方や保育の工夫について臨床発達心理士と社協相談職員及び市保健師（健康増進課）の協力を得て、直接保育園・幼稚園へ出向き、相談及びカンファレンスを実施しました。

（相談員：臨床発達心理士 長谷川靖子（9月12日のみ茨城県発達障害者支援センターへ対応依頼））

(i) 利用実績

	4月	5月	6月	7月	8月	9月	10月	11月	12月	1月	2月	3月	計	前年度
開催回数	1	0	0	0	0	1	1	0	0	0	1	1	5	7
訪問園数	1	0	0	0	0	1	1	0	0	0	1	1	5	7
対象児数	3	0	0	0	0	1	1	0	0	0	1	3	9	13
前年度 対象児童	0	0	0	1	1	2	0	7	0	0	1	1	13	

(ii) 会議・研修会

開催日	内 容	場 所
平成24年 6月29日	第1回神栖市特別支援教育連携会議（市教育委員会開催）	保健・福祉会館
平成25年 2月12日	総合母子保健・福祉ネットワーク事業「発達相談連携会議」（潮来保健所開催）	潮来保健所

(iii) 利用者アンケートの実施（平成25年2月）

・実施対象 31園（市内の全保育所、幼稚園） ・回収数 20園（回収率 64.5%）

・本事業利用の有無

1. 利用したことがある 9園（45.0%） → ・今後もこの事業を利用したいですか
2. 利用したことがない 11園（55.0%） 1. 利用したい 6園（66.7%）

↓

・今後この事業を利用したいですか

2. 機会があれば利用したい 3園（33.3%）
3. わからない 0園（0.0%）
1. 利用したい 3園（27.3%） 4. 考えていない 0園（0.0%）
2. 機会があれば利用したい 7園（63.6%）
3. わからない 0園（0.0%）
4. 詳しい内容を知りたい 0園（0.0%）
5. 特に必要ない 1園（9.1%）

(6) ことばと発達の相談室（社協会費、共同募金配分金を財源として実施する自主事業）

知的障害、自閉症を含む発達障害児とその家族を対象に、他者とのコミュニケーション能力を高めるトレーニングやことばの出し方トレーニング等を専門的援助技術を用いて言語療法士が実施しました。

（相談員：言語聴覚士 生井澤義徳）

(i) 相談室の利用状況

	4月	5月	6月	7月	8月	9月	10月	11月	12月	1月	2月	3月	計	前年度
開催回数	4	3	5	4	4	4	4	4	4	4	4	4	48	48
利用者数	14	13	17	14	14	14	16	16	13	14	12	15	172	171
前年度利用者	12	14	16	16	16	14	14	16	11	14	12	16	171	

(ii) 会議・研修会

開催日	内容	場所
平成24年 11月5日	幼児の発達相談における関係機関 業務調整会議	保健・福祉会館

(iii) 利用者アンケートの実施（平成25年2月）

・実施対象	22名	・回収数	17名（回収率 77.3%）
・事業を利用しての満足度		・相談室を利用希望する期間について	
1. 大変満足している	2名（11.8%）	1. 小学校入学まで	1名（5.9%）
2. 満足している	8名（47.1%）	2. 小学校卒業まで	5名（29.4%）
3. ふつう	5名（29.4%）	3. 中学校卒業まで	2名（11.8%）
4. あまり満足でない	2名（11.8%）	4. 高校卒業まで	2名（11.8%）
5. 不満である	0名（0.0%）	5. 30歳くらいまで	3名（17.6%）
回答無	0名（0.0%）	6. ずっと利用し続けたい	3名（17.6%）
		回答無	1名（5.9%）

(7) 高齢者相談センターの運営（神栖市より受託。受託金額3,576,000円）

地域包括支援センターの相談窓口機能として、平成19年度より受託。

要介護、要予防および近い将来支援が必要となる可能性のある高齢者の早期発見や、相談窓口としての周知を兼ね、担当圏域（波崎・矢田部・土合）の一人暮らし高齢者や高齢者世帯への訪問を中心とした実態把握と相談対応を、必要に応じて関係機関と連携をとりながら展開しました。

(i) 相談対応状況

	4月	5月	6月	7月	8月	9月	10月	11月	12月	1月	2月	3月	計	前年度
電話	9	4	3	5	14	8	8	20	14	15	12	10	122	88
訪問	45	25	43	27	26	30	47	29	34	23	27	13	369	440
面接	5	5	8	9	9	11	8	10	7	6	10	9	97	70
その他	0	0	0	3	6	15	1	3	3	2	2	10	45	1
計	59	34	54	44	55	64	64	62	58	46	51	42	633	599
前年度	31	47	55	40	36	66	38	57	60	57	43	69	599	

(ii) 高齢者相談センターでの会議開催、行政主催会議への参加

開催日	内 容	会 場	出席者
平成24年 5月17日	高齢者相談センター 業務調整会（第1回）	保健・福祉会館	12名
7月5日	市町村介護予防強化推進モデル事業について	〃	シニアクラブ・予防 介護事業V・高相
10月3日	高齢者相談センター 業務調整会（第2回）	〃	8名
11月8日	対人援助技術のための心理学研修会（第1回）	〃	50名
12月21日	地域包括支援センター ワーキングチーム定例会（第1回）	〃	20名
平成25年 1月21日	地域包括支援センター ワーキングチーム定例会（第2回）	〃	20名
2月12日	地域包括支援センター ワーキングチーム定例会（第3回）	〃	20名

2. 相談機関ネットワークの構築

(1) 市内各相談機関との領域別、分野別ネットワーク会議の開催

障害者虐待防止法の施行、障害者自立支援法の改正など障害者福祉施策の転換が図られている状況にあり、支援関係機関との情報共有の必要性から、さらなる連携の構築を目的として開催しました。

・知的障害者地域生活支援ネットワーク会議

開催日：平成25年2月20日

参加機関：神栖市障がい福祉課、かしま障害者就業・生活支援センターまつぼっくり、グッドライフかみす、神栖啓愛園、ハミングハウス、潮風の郷、あすなる会

協議内容：各機関の実施する支援事業についての情報交換、各機関が抱える課題の共有化、今後の継続的な連携に向けた意見交換を行いました。

(2) 各種対人援助機関の広報支援

地域福祉に関わる各種相談・サービス提供機関の情報を広く市民に伝えるために、社協ニュースやホームページを活用して応援しました。

平成24年度は社協ニュースにて「福祉・医療分野の専門職リレートーク」をテーマに、国家資格を持ち、神栖市及び近隣市において活躍されている「社会福祉士」「看護師」「作業療法士」「言語聴覚士」「司法書士」の実際の業務について、8号にわたって掲載しました。

また、毎月開催している地域ネットワーク勉強会の講師として各関係機関の実務者を交替で招き、市民参加の勉強会を通じた各機関の紹介についても継続して実施しました。



かみす社協ニュースより抜粋

3. 共に学びあえる機会の拡大と連携の充実

(1) 地域ネットワーク勉強会（社協会費を財源として実施）

福祉・保健・医療・教育・環境等のテーマを中心に住民から専門者まで広く参加できる勉強会として、毎月1回開催しました。

開催日	回数	研修内容	参加者
平成24年 4月26日	第171回	発達障害児の幼児・学齢期から始める就労準備！（前編） ～基本的な生活習慣を身につけよう～ 講師：大野真裕氏（臨床心理士／茨城県発達障害者支援センター）	36名
5月24日	第172回	発達障害児の幼児・学齢期から始める就労準備！（後編） ～卒業後の自立に向けて今できること～ 講師：大野真裕氏（臨床心理士／茨城県発達障害者支援センター）	37名
6月21日	第173回	発達障害のある子どもの遊びと発達～作業療法の視点を生かして～ 講師：橋本陽子氏（作業療法士／特定非営利活動法人コスモスの花） （発達障害療育者研修フォローアップ研修と合同開催）	116名
7月13日	第174回	公証役場を活用しよう～遺言と任意後見契約の解説～ 講師：斉藤和博氏（公証人／鹿嶋公証役場）	16名
8月9日	第175回	鹿島特別支援学校の進路指導と卒業後のフォロー体制 講師：赤平雅人氏（鹿島特別支援学校 教諭）	13名

開催日	回数	研修内容	参加者
9月27日	第176回	障害者就業・生活支援センターの役割と支援の実際 講師：鈴木はつ子氏（就業支援ワーカー ／かしま障害者就業・生活支援センター「まつぼっくり」）	20名
10月25日	第177回	高齢者・障害者の生活支援と金銭管理 ～成年後見制度と日常生活自立支援事業の実践報告より～ 講師：名雪義一・三浦秀作（神栖市社会福祉協議会職員）	8名
11月29日	第178回	精神障害者の地域生活支援 ～地域移行支援での関わりとサポート体制～ 講師：いなしきハートフルセンター施設長 横山基樹氏（精神保健福祉士）	13名
12月11日	第179回	発達が気になる子への遊びの捉え方～遊びで得られる信頼関係～ 講師：神経科クリニックこどもの園 菊池春樹氏（精神保健福祉士） （発達障害療育者研修フォローアップ研修と合同開催）	42名
平成25年 1月23日	第180回	冬の感染症から身を守ろう 講師：あきら医院 院長 中島章氏	21名
2月25日	第181回	知的障害者施設の利用者支援の現状と短期入所の利用について 講師：社会福祉法人鹿島育成園 育成寮副主任 中村厚志氏	32名
3月18日	第182回	グループホームってどんなところ？～障害者の暮らしとそのサポート～ 講師：中核地域生活支援センター「海匠ネットワーク」 障害者グループホーム等支援ワーカー 英一馬氏	28名

本年度12回開催 参加者 382名

前年度10回開催 参加者 289名



第173回勉強会(6月21日開催)には、24年度
最多となる116名の参加をいただきました。

4. カンファレンスを通じた各機関の設置目的や特徴、限界の相互理解促進

(1) 在宅ケアチーム会議

地域の生活課題を抱える対象者ごとに支援ネットワークを組織し、総合的なチーム支援を実施。

	4月	5月	6月	7月	8月	9月	10月	11月	12月	1月	2月	3月	計	前年度
身体障害者	2	0	1	1	1	0	1	2	1	1	1	0	11	46
知的障害者	0	0	0	0	0	0	0	1	0	0	0	0	1	13
精神障害者	16	18	18	19	20	16	23	20	17	17	16	16	216	221
難病	0	0	0	0	0	0	0	0	0	0	0	0	0	3
その他(重複等)	0	0	1	2	0	0	0	1	0	0	0	1	5	0
計	18	18	20	22	21	16	24	24	18	18	17	17	233	283
前年度	37	47	36	35	18	18	14	16	19	15	16	12	283	

(2) 専門ケアチーム会議の開催

知的障害者・精神障害者・難病者等の在宅支援に関わる各関連分野の実務者によるケースカンファレンスを通して、各機関の役割を理解し合い連携による支援の重要性の共通理解を図りました。

各専門職がケアマネジメント手法を身につけると共に、既存サービスを点検し、住民ニーズに合わせた適正サービスへの改善、新規企画へのキッカケづくりを行います。

<神栖地区>

開催日	協議事項	場所	出席者
平成24年 5月29日	第218回 精神障害者地域生活支援ネットワーク会議 ケース検討（1ケース）統合失調症のケース	鹿島の里	8名
7月17日	第219回 日常生活自立支援事業利用者ケース会議 ケース検討（1ケース）認知症高齢者のケース	白寿荘	4名
7月20日	第220回 精神障害者地域生活支援ネットワーク会議 ケース検討（1ケース）統合失調症のケース	保健福祉会館	5名
8月16日	第221回 精神障害者地域生活支援ネットワーク会議 ケース検討（1ケース）統合失調症と自閉症のケース	鹿島病院	9名
平成25年 2月20日	第222回 知的障害者地域生活支援ネットワーク会議 事業書の情報共有、計画相談事業について	保健福祉会館	12名

前年度8回開催 延べ出席者数79名

参加機関(順不同 神栖地区)

障がい福祉課(障がい福祉サービス担当, 精神保健福祉士), 健康増進課(保健師), 地域包括支援センター(社会福祉士), 潮来保健所(保健師), 鹿島病院(医師, 精神保健福祉士, 看護師, 作業療法士, 臨床心理士), 鹿島の里デイケア(看護師), 鹿島の里訪問看護ステーション(看護師), 特別養護老人ホーム白寿荘(相談員), かしま障害者就業・生活支援センターまつぼっくり(支援ワーカー), グッドライフかみす(指導員), 神栖啓愛園(施設長), ハミングハウス(施設長), 潮風の郷(主任, 相談員), あすなろ会(代表)

<波崎地区>

開催日	協議事項	場所	出席者
平成24年 4月10日	第63回 精神障害者地域生活支援ネットワーク会議 ケース検討（1ケース）統合失調症のケース	はさき福祉センター	12名
5月22日	第64回 精神障害者地域生活支援ネットワーク会議 ケース検討（1ケース）統合失調症のケース	はさき福祉センター	7名
8月28日	第65回 精神障害者地域生活支援ネットワーク会議 ケース検討（3ケース）統合失調症のケース	銚子こころクリニック	4名
10月23日	第66回 精神障害者地域生活支援ネットワーク会議 ケース検討（1ケース）統合失調症のケース	はさき福祉センター	7名
12月26日	第67回 精神障害者地域生活支援ネットワーク会議 ケース検討（1ケース）統合失調症のケース	旭中央病院	10名
平成25年 1月17日	第68回 精神障害者地域生活支援ネットワーク会議 ケース検討（1ケース）統合失調症のケース	はさき福祉センター	11名
2月26日	第69回 精神障害者地域生活支援ネットワーク会議 ケース検討（1ケース）精神障害の疑いのある世帯のケース	矢田部公民館	10名
3月6日	第70回 精神障害者地域生活支援ネットワーク会議 ケース検討（1ケース）統合失調症のケース	旭中央病院	8名

前年度6回開催 延べ出席者数44名

参加機関(順不同 波崎地区)

社会福祉課(生活保護担当), 障がい福祉課(障がい福祉サービス担当, 精神保健福祉士), 健康増進課(保健師), こども課(保健師), 児童相談所鹿行分室(主査), 潮来保健所(保健師, 技師), 鹿島病院(精神保健福祉士), 旭中央病院(医師, 精神保健福祉士), 銚子こころクリニック(精神保健福祉士), 済生会訪問看護ステーションかみす(管理者, 看護師), 涸沼学園(主任), ミナト介護サービスはさき(介護員), 民生委員, 行政委員

・地域福祉、地域ケア推進にかかる他機関の開催するケア会議への参加

開催日	協議事項	場所
平成24年 4月3日	ケア会議（旭中央病院開催） ケース検討（1ケース）統合失調症のケース	旭中央病院
5月31日	平成24年度第1回神栖市要保護児童対策地域協議会【実務者会議】 （市こども課開催）	保健・福祉会館
8月22日	ケア会議（鹿島病院開催） ケース検討（1ケース）統合失調症のケース	鹿島病院
9月28日	平成24年度第2回神栖市要保護児童対策地域協議会【実務者会議】 （市子ども課開催）	保健・福祉会館
10月15日	ケア会議（市地域包括支援センター開催） ケース検討（1ケース）知的障害のケース	保健・福祉会館
11月15日	平成24年度神栖市要保護児童対策地域協議会【代表者会議】 （市こども課開催）	市庁舎 第1委員会室
11月27日	ケア会議（市地域包括支援センター開催） ケース検討（1ケース）知的障害のケース	保健・福祉会館
12月19日	ケア会議（総合支所市民生活課開催） ケース検討（1ケース）精神・知的障害の疑いのあるケース	女性・こども センター
12月20日	平成24年度第3回神栖市要保護児童対策地域協議会【実務者会議】 （市こども課開催）	保健・福祉会館
平成25年 2月26日	ケア会議（市地域包括支援センター開催） ケース検討（1ケース）知的障害のケース	保健・福祉会館
3月26日	移行支援会議（鹿島特別支援学校開催）	対象児宅

・地域福祉、地域ケアシステム推進に関わる会議・研修

開催日	内 容	場 所
平成24年 5月9日	平成24年度第1回神栖市地域包括支援センター運営協議会並び に地域密着型サービス運営委員会	保健・福祉会館
5月9日	精神保健福祉基礎講座①	精神保健福祉センター
5月18日	精神保健福祉基礎講座②	精神保健福祉センター
5月25日	精神保健福祉基礎講座③	精神保健福祉センター
5月31日	精神保健福祉基礎講座④	精神保健福祉センター
6月7日	平成24年度第1回各市関係機関との連絡会	鹿島特別支援学校
6月28日	平成24年度第2回神栖市地域包括支援センター運営協議会	保健・福祉会館
8月30日	鹿行精神保健・医療・福祉ネットワーク機構研修会	鹿嶋市まちづくり市民 センター
9月27日	平成24年度第1回神栖市児童厚生施設運営委員会	市庁舎第2委員会室
12月14日	平成24年度第3回神栖市地域包括支援センター運営協議会並び に地域密着型サービス運営委員会	保健・福祉会館
平成25年 1月31日	平成24年度第2回各市関係機関との連絡会	鹿島特別支援学校
2月6日	平成24年度第4回神栖市地域包括支援センター運営協議会並び に地域密着型サービス運営協議会	(神保)会議室2
2月26日	神栖市高齢者虐待ネットワーク運営委員会	保健・福祉会館

・必要とされる各領域の生活支援システムづくり

1. 精神障害者の地域生活支援の充実

(1) 精神保健福祉士業務（神栖市より受託。受託金額4,472,488円）

市障がい福祉課における精神障害関連相談の専門窓口として本会精神保健福祉士1名を派遣しています。精神障害者支援を目的とした他の障害行政との連携、社会福祉及び保健衛生行政の総合的推進、精神科医療機関退院後の地域生活支援や福祉サービスの調整、社会復帰施設の利用調整等の業務を実施しました。

(2) 精神保健デイケア事業（事業の一部を神栖市より受託。受託金額2,800,000円）

地域に暮らす精神障害者が集い、グループ活動や専門スタッフとの関わりを通して、生活習慣の確立と自己表現力の向上を図り、社会生活への適応を高めるとともに、病気の悪化を防ぎ、利用者と地域社会との関係を維持、拡大していくことを目的として実施しており。市内2地区でそれぞれ週2回開催しました。神栖市内での「集いの場」をできるだけ多く確保するため、社協会費等自主財源を投入し、積極的な事業展開をはかりました。

() 神栖地区「青空」

- ・開催頻度：毎週水曜日、金曜日の週2回
- ・協力スタッフ：水曜日 - 中村信也（作業療法士。財団法人鹿島病院との委託契約により）
金曜日 - 小林保則（作業療法士）
- ・利用者の状況（利用登録者 29名）

月	開催回数	参加者数(人)					前年平均
		午前	午後	計	実利用	平均	
4月	8回	83	66	149	84	10.50	10.50
5月	8回	89	66	155	90	11.25	13.86
6月	9回	93	68	161	97	10.78	13.00
7月	8回	98	67	165	98	12.25	11.33
8月	10回	107	73	180	114	11.40	11.78
9月	8回	100	80	180	103	12.88	11.38
10月	9回	105	73	178	106	11.78	10.50
11月	8回	95	67	162	98	12.25	9.50
12月	8回	76	60	136	79	9.88	10.00
1月	8回	81	69	150	85	10.63	12.13
2月	8回	93	75	168	97	12.13	12.56
3月	8回	93	76	169	98	12.25	13.33
計	100回	1,113	840	1,953	1,149	11.49	11.69
前年度	99回				1,157	11.69	



利用者向け事業予定表
(25年3月分)

・主な活動内容

フリータイム(88回)、革細工(25回)、調理(14回)、ボウリング(12回)、カラオケ(11回)、ミーティング(11回)、DVD鑑賞(9回)、お菓子作り(8回)、レクリエーション(6回)、しゃべり場(4回)、バターゴルフ(3回)、外出活動・遠足他

() 波崎地区「ほのぼの」

- ・開催頻度：毎週火曜日、木曜日の週2回
- ・協力スタッフ：小林保則（作業療法士）
- ・利用者の状況（利用登録者 11名）

月	開催回数	参加者数(人)					前年平均
		午前	午後	計	実利用	平均	
4月	8回	41	12	53	43	5.38	5.25
5月	9回	41	13	54	42	4.67	5.00
6月	8回	39	13	52	39	4.88	5.00
7月	9回	46	16	62	49	5.44	5.63
8月	9回	48	15	63	50	5.56	5.67
9月	8回	34	12	46	34	4.25	4.78
10月	10回	32	15	47	36	3.60	5.00
11月	9回	37	11	48	38	4.22	4.25
12月	8回	30	10	40	31	3.88	4.38
1月	8回	24	5	29	24	3.00	5.00
2月	8回	24	9	33	25	3.13	4.63
3月	8回	20	11	31	21	2.63	4.63
計	102回	416	142	558	432	4.24	4.94
前年度	99回				489	4.94	

・主な活動内容

ボンボン細工&フリータイム(38回)、創作活動(20回)、テレビゲーム(12回)、料理(10回)、ビデオ(8回)、フリートーク(6回)、ミーティング(5回)、カラオケ(5回)、おやつづくり(4回)、ウォーキング(4回)、ボウリング(3回)、連想ゲーム(3回)、外出活動・遠足、他

() 利用者アンケートの実施（平成25年2月）

- ・実施対象 35名
- ・回収数 27名（回収率 77.1%）
- ・事業を利用しての満足度
 - 1. 大変満足している 5名（18.5%）
 - 2. 満足している 7名（25.9%）
 - 3. ふつう 12名（44.4%）
 - 4. あまり満足でない 2名（7.4%）
 - 5. 不満である 1名（3.7%）
- ・事業の実施回数について
 - 1. 増やしてほしい 9名（33.3%）
 - 2. 現在のままでよい 18名（66.7%）
 - 3. 減らしてほしい 0名（0.0%）

(3) 精神保健担当スタッフ打ち合わせ

開催日	内 容	会 場
平成24年 8月3日	青空,ほのぼの合同遠足についてほか	神栖本所
平成25年 2月8日	次年度の精神保健事業についてほか	〃

前年度 1回実施

2. 知的障害児者・発達障害児支援の充実

(1) 発達障害療育者フォローアップ研修（社協会費を財源として開催）

発達障害療育者研修修了者を主たる対象として、発達障害児者支援の基礎づくりに向け、さらなる保育、療育支援の向上を図り、また研修を通してそれぞれの保育士や教諭等、発達障害児に関わる支援者が様々な課題を共有し合いながら解決できる繋がりを構築することを目的に実施しました。

日 時：平成24年6月21日（木）
 会 場：市保健・福祉会館 研修室（第173回地域ネットワーク勉強会と合同開催）
 テーマ：発達障害のある子どもの遊びと発達 ～作業療法の視点を生かして～
 講 師：NPO法人コスモスの花 作業療法士 橋本陽子氏
 参加者：116名

日 時：平成24年12月11日（火）
 会 場：市保健・福祉会館 研修室（第179回地域ネットワーク勉強会と合同開催）
 テーマ：発達が気になる子への遊びの捉え方～遊びで得られる信頼関係～
 講 師：神経科クリニックこどもの園 精神保健福祉士 菊池春樹氏
 参加者：42名

（前年度 1回実施 参加者数98名）

3. 対人援助機関の権利擁護意識の向上に向けた支援と連携の充実

(1) 日常生活自立支援事業の受託運営（茨城県社会福祉協議会より受託。受託金額595,000円）

認知症高齢者や知的または精神の障害がある方など、判断能力が不十分で、かつ親族等の援助が得られない方に対して、専門員または生活支援員が福祉サービスの利用手続きの援助や日常生活の金銭管理援助及び書類等の預かりサービスなどを行う受託事業として実施しました。

契約者（利用者）に対する生活支援を継続する一方で、家族や関係機関から寄せられる新規相談への関わり、成年後見制度利用も含めた包括的に対応しました。

() 事業説明会の開催 （昨年度 未実施）

開催日	内容	場所	参加者
平成24年 10月25日	第177回地域ネットワーク勉強会 高齢者・障害者の生活支援と金銭管理	市保健・福祉会館	8名

() 事業実施状況

	4月	5月	6月	7月	8月	9月	10月	11月	12月	1月	2月	3月	計	前年度
相談件数	4	1	0	1	2	1	0	4	0	1	1	2	17	22
契約件数	0	1	0	0	1	0	0	0	1	0	0	0	3	2
解約件数	0	1	0	2	0	0	0	1	1	1	0	0	6	0
実契約者数	7	7	7	5	6	6	6	5	5	4	4	4	-	-
支援員活動件数	4	4	2	3	3	3	3	3	3	1	4	4	37	23
専門員活動件数	5	6	3	4	3	1	3	3	3	4	1	1	37	51
活動支援員数	2	2	1	2	2	2	2	2	2	1	2	2	22	22

() 事業利用者状況

前年度 新規2ケース契約

No	種別	性別	年齢	生活環境	状況	支援頻度(月)			契約日	解約日
						金銭管理	書類預り	状況確認		
1	精神	男性	65	在宅	生保	1回		1回	H19.07.26	継続
2	認知症	女性	88	グループホーム入所	年金	1回		1回	H23.10.06	継続
3	認知症	男性	88	高齢者専用賃貸住宅入居	年金	1回		1回	H23.11.01	継続
4	認知症	男性	70	老人保健施設入所	生保	1回		1回	H24.12.18	継続

本年度解約者状況

No	種別	性別	年齢	解約の経緯	状況	支援頻度(月)			契約日	解約日
						金銭管理	書類預り	状況確認		
1	知的	女性	41	本人死去により解約	年金	1回		1回	H17.08.09	H24.05.25
2	認知症	女性	87	通帳施設管理により解約	生保	1回		1回	H22.04.30	H24.07.12
3	認知症	男性	75	通帳施設管理により解約	年金	1回		1回	H22.12.06	H24.07.12
4	精神	男性	76	本人死去により解約	生保	1回		1回	H24.08.08	H24.11.09
5	認知症	女性	83	市外施設入所により解約	生保	1回		1回	H24.05.07	H24.12.07
6	認知症	女性	82	成年後見人選任により解約	年金	1回	1回	1回	H21.03.26	H25.01.21

() 利用者ケアカンファレンス

	4月	5月	6月	7月	8月	9月	10月	11月	12月	1月	2月	3月	計	前年度
回数	0	2	0	3	2	0	1	2	3	2	0	1	16	14
参加者	0	7	0	10	11	0	6	8	15	10	0	4	71	75

() 日常生活自立支援事業にかかる研修

開催日	研修内容	会場
平成24年 7月30日	基幹的社協専門員会議	茨城県総合福祉会館
11月28日	生活支援員現任研修	〃
平成25年 1月31日	基幹的社協専門員研修会(実践発表)	〃

(2) 民生委員との連携強化

毎月開催される定例会の場面で、一人暮らし高齢者社会参加事業など、本会事業への協力呼びかけをするとともに、昨年度から増大している生活困窮世帯からの相談状況について報告し、併せて社協の支援制度について説明しました。生活支援の場面では担当地区の民生委員同行のもとで実施しました。

開催日	地区	研修内容	出席者
平成24年 4月11日	波崎	社会福祉協議会事業について	55名
平成25年 1月10日	神栖	社会福祉協議会について	58名
1月21日	波崎	社会福祉協議会について	56名

前年度 2回開催 参加者164名

4. 生活福祉活動

(1) 生活福祉資金貸付事業（茨城県社会福祉協議会より受託。受託金額417,800円）

高齢者世帯、障害者世帯、低所得者世帯を対象に、都道府県社協が実施主体となって各種資金を貸付しており、神栖社協は相談申請窓口となり、初期相談から申請書類提出までの助言と支援を行いました。

・生活福祉資金貸付対応件数

	4月	5月	6月	7月	8月	9月	10月	11月	12月	1月	2月	3月	合計		前年度	
	件数	貸付額	件数	貸付額	件数	貸付額	件数	貸付額	件数	貸付額	件数	貸付額	件数	貸付額	件数	貸付額
生活福祉資金						1							1	421,484	4	4,761,316
緊急小口資金						1				1			2	200,000	51	6,791,000
総合支援資金		3		1	1								5	2,061,504	35	20,507,728
生活復興支援													0	0	1	436,012
計	0	3	0	1	1	2	0	0	0	1	0	0	8	2,682,988	91	32,496,056
前年度	37	21	10	5	7	1	1	3	0	1	4	1	91			

・生活福祉資金に関わる会議・研修

開催日	内 容	会 場
平成24年 6月20日	平成24年度 生活福祉資金等担当者研修会	県青少年会館(水戸市)
7月26日	鹿行地域 生活福祉・就労支援協議会	八ローワーク常陸鹿嶋 (鹿嶋市)
11月16日	生活福祉資金 償還相談会（県社協職員対応8件）	市保健福祉会館内
11月22日	生活福祉資金 償還相談会（県社協職員対応4件）	〃

(2) 低額診療制度

生活困窮世帯に対し、社会福祉法人の病院及び介護老人保健施設において、医療費または利用料が減免される公的制度の相談申請窓口として実施しました。<社会福祉法第2条第3項第9号>

・依頼実績（依頼先：白十字病院5件 計5件）

前年度8件依頼

	申請年月日	性別	年齢	疾病の症状等	保険種類	減免希望	備考
1	H24.5.16	男	71	脳出血	国民健康保険	全額	白十字病院
2	H24.9.7	女	63	糖尿病,心不全	国民健康保険	全額	〃
3	H24.9.19	男	82	鼠径ヘルニア	後期高齢者医療保険	全額	〃
4	H25.2.14	男	56	糖尿病	国民健康保険	全額	〃
5	H25.2.25	女	88	肺炎	後期高齢者医療保険	全額	〃

(3) 行旅人支援（社協会費、寄付金を財源として実施）

鹿行地域内市社協の取り決めとして、隣町までの交通費は500円、銚子方面に行く人については1,050円のバス賃、東京方面に行く人については高速バスチケットを支給しました。

	実施日	住 所	支援内容	支援金額	返済日	返済金額
1	4月19日	常陸太田市	電車賃支援	1,850		
2	12月25日	埼玉県秩父市	宿泊費支援	4,300		
実施件数		2件(前年度2件)		支援金額合計		6,150円(前年度1,000円)

(4) 緊急生活支援事業（社協会費、寄付金を財源として実施）

生活費がなく、食材がないもしくは、ライフラインの停止（電気・ガス・水道料金等の未払いによる供給停止）により、生活を維持できない世帯に2万円を上限に現物で貸し付ける事業を実施しました。

・緊急生活支援事業月別実績

	4月	5月	6月	7月	8月	9月	10月	11月	12月	1月	2月	3月	計	前年度
対応件数	6	11	4	8	8	8	3	4	5	3	7	7	74	73
前年度	5	3	2	10	4	11	4	6	5	5	7	11	73	

・支援内容（一部重複）

現物での支援（食材を購入、光熱水費を立替払い） 73件、629,098円（前年度925,976円）
 寄付物品を提供（米、災害救援物資等） 10件（重複あり）

・返還の状況 平成24年度中の返還 30件、267,082円（過年度分の返還額も含む）

（5）小口貸付資金（未償還額の回収）

自立更正意欲のある生活困窮者に対する緊急一時的な資金貸付事業として平成17年度まで実施してきました。現在は緊急生活支援事業による食材と水光熱費の現物の対応に移行し、未償還分についても平成24年8月末をもって償還完了となりました。

・償還状況

	貸付	貸付日	償還期日	貸付金額	期首残高	当期償還額	債権放棄	貸付残額	前年度返済
1	175	S63.05.29	S63.11.18	100,000	40,000	40,000	0	0	20,000
	計			100,000	40,000	40,000	0	0	20,000

5. 福祉サービス

（1）ファミリーサポートセンターの運営（神栖市より受託。受託金額3,000,000円）

子育ての援助を受けたい方、また子育てのお手伝い・支援をしたい方（子育てサポーター）がそれぞれ会員登録し、会員相互の援助活動を行い、地域の子育て支援を図るため実施しました。

（ ）会員登録状況（利用会員） 前年度会員数 665名

		4月	5月	6月	7月	8月	9月	10月	11月	12月	1月	2月	3月	増減
神栖地区	登録	6	10	14	7	4	9	5	5	7	5	7	4	83
	退会												20	20
	会員数	336	346	360	367	371	380	385	390	397	402	409	393	63
波崎地区	登録	1	2	3	4	2	1	3	3		1	4	6	30
	退会	1	1	1								1	24	28
	会員数	335	336	338	342	344	345	348	351	351	352	355	337	2
合計	登録	7	12	17	11	6	10	8	8	7	6	11	10	113
	退会	1	1	1								1	44	48
	総会員数	671	682	698	709	715	725	733	741	748	754	764	730	65

() 会員登録状況 (子育てサポーター) 前年度会員数 186 名

		4月	5月	6月	7月	8月	9月	10月	11月	12月	1月	2月	3月	増減
神 栖 地 区	登 録			9										9
	退 会								1				1	2
	会員数	96	96	105	105	105	105	105	104	104	104	104	103	7
波 崎 地 区	登 録			5										5
	退 会											1		1
	会員数	90	90	95	95	95	95	95	95	95	95	94	94	4
合 計	登 録			14										14
	退 会								1			1	1	3
	総会員数	186	186	200	200	200	200	200	199	199	199	198	197	11

() 活動実績

内 容	神栖地区	波崎地区	合 計	前年度
保育施設の保育開始時や保育終了後の預かり	258	6	264	40
保育施設までの送迎	36	0	36	102
放課後児童クラブ終了後の預かり	6	0	6	72
学校の放課後の預かり	14	0	14	5
冠婚葬祭や他の子どもの学校行事の際の預かり	42	47	89	62
買い物等外出の際の預かり	55	105	160	113
その他 (下欄に具体的に記入すること)	299	187	486	233
・ 子どもの病気時の援助	2	0	2	0
・ 子どもの習い事等の場合の援助	18	2	20	62
・ 保育施設・学校等が休みの場合の援助	5	7	12	3
・ 保護者の就労の援助	152	30	182	89
・ 児童クラブ開始前の預かりと送り	91	33	124	41
・ 上記以外の活動内容	31	115	146	38
合 計 活 動 件 数	710	345	1,055	627
(前年度活動件数)	424	203	627	

() 研修等

・平成24年度子育てサポーター養成基礎研修

期 日 平成24年5月31日(木)、6月1日(金)の2日間

場 所 神栖市保健・福社会館 研修室

内 容 子どもの成長と子育て・けが、病気への対応 (講師: 神栖済生会病院看護師 高松薫氏)
 緊急時の対応と応急手当 (普通救命救急) (講師: 神栖消防署救急救命士)
 子どもの社会性と生活習慣 (講師: 市健康増進課保健師)
 こどもの成長とあそび (講師: 市保育所主任保育士)
 ファミリーサポーターとしての心構え (現サポーターより)
 ファミリーサポートセンター事業の概要 受講者16名 (登録者14名)

・子育てサポーターフォローアップ研修

期 日 平成25年3月12日(火)

場 所 神栖市保健・福社会館 研修室

内 容 “サポート力” アップ! ~困ったときの対処方法~ (講師: 心理カウンセラー 永瀬晴美氏)
 事例相談会 参加者27名

・ファミリーサポートセンター会員交流会

期 日 平成24年11月30日(金)

場 所 神栖市保健・福社会館 研修室

内 容 クリスマスミニコンサート(演奏者:谷藤祥子氏)

内 容 プリザーブドフラワーでクリスマスリース作り(講師:和田圭代子氏)

参加者 保護者31名 子ども34名 サポーター15名 総勢80名

()利用者アンケートの実施(利用会員:平成25年2月)

・実施対象 38名 ・回収数 20名(回収率 52.6%)

(24年4~12月の間に3回以上利用した会員)

・事業を利用しての満足度

1.大変満足している 11名(55.0%)
 2.満足している 7名(35.0%)
 3.ふつう 2名(10.0%)
 4.あまり満足でない 0名(0.0%)
 5.不満である 0名(0.0%)

・利用料金(1時間650円)について

1.大変満足している 4名(20.0%)
 2.満足している 5名(25.0%)
 3.ふつう 8名(40.0%)
 4.あまり満足でない 2名(10.0%)
 5.不満である 1名(5.0%)

()利用者アンケートの実施(子育てサポーター:平成25年2月)

・実施対象 35名 ・回収数 23名(回収率 65.7%)

(24年4~12月の間に3回以上活動した会員)

・事業を利用しての満足度

1.大変満足している 1名(4.3%)
 2.満足している 11名(47.8%)
 3.ふつう 9名(39.1%)
 4.あまり満足でない 1名(4.3%)
 5.不満である 0名(0.0%)
 回答無 1名(4.3%)

・活動頻度について

1.大変満足している 0名(0.0%)
 2.満足している 6名(26.1%)
 3.適当 6名(26.1%)
 4.あまり満足でない 12名(52.2%)
 5.不満である 0名(0.0%)
 回答無 0名(0.0%)

(2)介護機器貸出事業(利用料及び自動販売機設置手数料を財源として実施)

介護保険の対象とならない方や、疾病等により日常生活に支障のある方に対して、利用者及びその家族の生活負担や介護負担の軽減を図り、福祉の増進を目的として実施しました。

()利用実績

	4月	5月	6月	7月	8月	9月	10月	11月	12月	1月	2月	3月	計	前年度
車椅子(自走)	6	5	7	4	5	6	9	11	4	1	1	11	70	61
車椅子(介助)	10	13	7	6	5	7	10	10	5	2	3	6	84	109
電動ベッド	1	1	0	1	3	1	0	0	1	0	0	1	9	12
エアマット	1	0	0	0	0	0	0	0	0	0	0	0	1	0
杖	0	0	1	0	1	0	0	1	4	0	0	0	7	12
合計	18	19	15	11	14	14	19	22	14	3	4	18	171	194

() 利用者アンケートの実施 (平成25年2月)

・実施対象 19名 ・回収数 14名 (回収率 73.7%)

・事業を利用しての満足度

- 1. 大変満足している 7名 (50.0%)
- 2. 満足している 6名 (42.9%)
- 3. ふつう 1名 (7.1%)
- 4. あまり満足でない 0名 (0.0%)
- 5. 不満である 0名 (0.0%)

(3) 福祉車両貸出事業 (社協会費を財源として実施)

車いすでなければ外出が困難な方を対象に、本会が保有する車いすに乗ったまま利用できる福祉車両 (6台) を貸出。特に用途は制限せず、必要な世帯への支援事業として実施しました。

() 利用実績

	4月	5月	6月	7月	8月	9月	10月	11月	12月	1月	2月	3月	計	前年度
CUBE	5	2	1	2	2	1	1	3	7	2	1	1	28	40
新CUBE	6	3	3	5	3	7	4	4	3	5	6	9	58	35
WISH	1	0	0	0	0	0	0	0	0	0	0	1	2	2
セレナ	1	7	6	4	6	6	4	7	3	3	2	6	55	39
フリード	2	1	2	1	1	0	0	2	0	1	2	3	15	7
デミオ	1	1	0	1	1	0	1	1	0	4	1	1	12	10
合計	16	14	12	13	13	14	10	17	13	15	12	21	170	133
貸出日数	21	21	18	20	16	22	13	29	14	20	16	27	237	208

() 用途別の車両利用件数

	4月	5月	6月	7月	8月	9月	10月	11月	12月	1月	2月	3月	計	前年度
通院	9	7	6	6	6	6	6	10	7	12	9	9	93	68
一時帰宅	5	3	4	5	4	3	4	3	3	3	3	4	44	49
行楽	1	1	1	0	0	0	0	1	1	0	0	3	8	7
入退院	0	2	0	0	0	0	0	0	0	0	0	0	2	1
施設送迎	0	0	0	0	0	1	0	0	0	0	0	0	1	3
転院	0	0	1	0	0	0	0	0	0	0	0	0	1	1
その他	1	1	0	2	3	4	0	3	2	0	0	5	21	4
合計	16	14	12	13	13	14	10	17	13	15	12	21	170	133

() 利用者アンケートの実施 (平成25年2月)

・実施対象 15名 ・回収数 11名 (回収率 73.3%)

・事業を利用しての満足度

- 1. 大変満足している 6名 (54.5%)
- 2. 満足している 4名 (36.4%)
- 3. ふつう 1名 (9.1%)
- 4. あまり満足でない 0名 (0.0%)
- 5. 不満である 0名 (0.0%)

(4) ひとり暮らし高齢者交流事業(共同募金配分事業)

市内に住むひとり暮らし高齢者の孤独感を解消し、仲間づくりと社会参加を目的としています。ボランティアの協力をいただいて会食会と遠足を実施しました。

実施日	会場	参加者数	内 容	
平成24年 7月12日	柴又方面観光	77名	かみす 遠足	(協力ボラ: 2 団体、個人 0 名)
7月13日	柴又方面観光	65名	はさき 遠足	(協力ボラ: 4 団体、個人 1 名)
10月11日	市保健・福社会館	26名	かみす東部地区	(協力ボラ: 3 団体、個人 1 名)
10月26日	はさき福祉センター	58名	はさき東部・西部地区	(協力ボラ: 2 団体、個人 1 名)
10月30日	市保健・福社会館	32名	かみす西部地区	(協力ボラ: 4 団体、個人 1 名)
11月26日	はさき福祉センター	58名	はさき東部・西部地区	(協力ボラ: 2 団体、個人 1 名)
12月14日	はさき福祉センター	52名	はさき矢田部・若松地区	(協力ボラ: 3 団体、個人 1 名)
平成25年 2月28日	市保健・福社会館	26名	かみす東部地区	(協力ボラ: 3 団体、個人 1 名)
3月7日	市保健・福社会館	39名	かみす西部地区	(協力ボラ: 2 団体、個人 1 名)
3月8日	市保健・福社会館	59名	はさき東部・西部地区	(協力ボラ: 3 団体、個人 1 名)
3月15日	市保健・福社会館	54名	はさき矢田部・若松地区	(協力ボラ: 3 団体、個人 1 名)
合 計 (前年度)	11回 546名 (10回 482名)		延協力者数: 3 1 団体(3 3 団体)、個人ボラ 1 0 名(8 名)	

(5) 知的障がい児放課後支援事業「やまぼうし」の運営(神栖市より受託。受託金額3,585,000円)

鹿島養護学校に通う波崎地域の、小学1年生から高校3年生までの児童生徒を対象とした放課後の預かり支援を行い、保護者の精神的、身体的負担の軽減を図り地域福祉の向上に役立てます。

はさき福祉センター内において一日の利用定員を7名として実施しています。また、夏休み等の長期休暇は休止となりますが、親睦のための交流会等を実施して保護者、支援員間の連携を図りました。

() 利用実績

8月は夏休みにより利用者なし

	4月	5月	6月	7月	8月	9月	10月	11月	12月	1月	2月	3月	計	前年度
稼働日数	15	21	21	13	0	19	22	18	15	18	19	15	196	194
利用実人数	12	13	12	14	0	10	12	11	11	11	12	11	129	136
利用延人数	55	103	80	57	0	51	80	72	55	58	79	62	752	642

利用登録者数: 16名 1日あたりの平均利用者数 3.84 名

() 交流会および情報交換会の開催

開催日	活動内容	場所	参加者
平成24年 8月30日	夏休み交流会 (ムーブメント・オリジナルキャンドル作り・ピザ作り)	矢田部公民館	36

前年度 2 回実施 参加者数40名

・市民活動・当事者活動の応援

1. 市民活動団体、グループ同士が繋がりあえるための連携支援

ボランティアの活動拠点である交流サロンの運営や、ボランティア相談、情報の収集・提供を実施しホームページを中心に情報を発信しています。

福祉啓発では各種ボランティア講座やボランティア活動支援を行います。

(1) 交流サロンの運営（共同募金配分事業）

多くの市民が気軽に立ち寄りボランティア活動に関する様々な情報の収集・発信のできる拠点として機能を発揮します。

() 交流サロンの利用状況

(単位：人)

月次	4月	5月	6月	7月	8月	9月	10月	11月	12月	1月	2月	3月	合計	前年度
サロン内会議スペース	135	94	110	112	71	106	151	175	101	126	118	197	1,496	1,395
点訳室	14	12	15	15	5	5	10	11	10	6	10	11	124	163
録音室	8	8	8	6	10	4	8	8	8	4	11	7	90	88
合計	157	114	133	133	86	115	169	194	119	136	139	215	1,710	1,646

() サロン内備品等の活用状況

月次	4月	5月	6月	7月	8月	9月	10月	11月	12月	1月	2月	3月	合計	前年度
ロッカー貸出 (団体。総数44)	30	0	0	0	0	0	0	0	0	0	0	0	30	32
コピーカード貸出 (団体)	30	0	0	0	0	0	1	0	0	0	0	0	31	31
掲示板、資料ラック利用(件)	11	8	21	12	11	6	11	12	7	12	6	8	125	98
パソコン利用(件)	5	12	6	6	6	4	5	5	3	4	4	5	65	44

(2) ボランティア相談・登録・斡旋

ボランティアコーディネーターの常駐により、活動の相談・コーディネート機能を発揮しています。

() ボランティア活動登録者数

	神栖地区	波崎地区	計	前年度
団体登録	57組	24組	81組	85組
団体加入延人数	1,489名	463名	1,952名	2,058名
個人登録	62名	16名	78名	40名
登録者合計	1,551名	479名	2,030名	2,098名

() ボランティア保険加入（一般寄付金収入を財源とし、掛け金の一部を助成）

・加入者数

内容	神栖地区	波崎地区	合計	前年度
Aプラン	755	295	1,050	1,059
Bプラン	35	105	140	126
天災Aプラン	81	30	111	71
天災Bプラン	10	1	11	5
合計	881	431	1,312	1,261

行事用保険 10件（前年度 8件）
 福祉サービス総合補償 5件（前年度 4件）
 送迎サービス補償 1件（前年度 1件）

・事故報告（3件）

- ボランティア活動保険（傷害事故。7月11日発生）
- 福祉サービス総合補償（傷害事故。7月13日発生）
- ボランティア行事用保険（傷害事故。9月13日発生）
- ボランティア行事用保険（傷害事故。10月11日発生）

（ ）ボランティア相談

内 容	相 談 内 訳				訪 問 活 動 内 訳			
	神栖地区	波崎地区	合 計	前年度	神栖地区	波崎地区	合 計	前年度
1 交流サロン	0	2	2	1	1	0	1	1
2 ボランティア活動	111	40	151	169	10	6	16	4
3 ボランティア保険	3	3	6	9	0	4	4	2
4 福祉活動基金	0	2	2	9	0	0	0	3
5 善意銀行	12	22	34	42	8	21	29	23
6 災害時対応	0	0	0	5	0	0	0	68
7 広報啓発	5	4	9	13	97	170	267	135
8 ボランティア交流	0	2	2	1	0	0	0	1
9 ういるかみず	186	60	246	201	80	49	129	70
10 福祉団体	6	24	30	35	33	46	79	63
11 福祉イベント関連	0	0	0	3	0	0	0	1
12 ボランティア講座	0	2	2	1	80	3	83	27
13 ファミリーサポートセンター	256	254	510	389	83	33	116	73
14 一人暮らし高齢者交流	2	14	16	15	2	205	207	3
15 その他	13	21	34	36	1	22	23	10
合 計	594	450	1,044	929	395	559	954	484

（3）福祉活動基金の運用（基金運用益、茨城県ボランティア基金助成、共同募金配分金で実施）

神栖市における地域福祉の向上をめざし、福祉活動に関わる地域住民・民間団体の自助的で継続的な福祉活動を育成・助長することを目的として設置しています。基金の運用益は市内のボランティア活動振興等に充てられ、申請内容は「福祉活動基金管理運営委員会」へ諮問されます。

・平成24年度神栖市社会福祉協議会福祉活動基金 助成一覧

	申 請 者 名	申請金額	決 定 額	前年度助成	摘 要
1	若竹会	20,000	20,000	20,000	ボランティアグループ
2	神栖シルバーリハビリ体操指導士会	50,000	20,000	50,000	ボランティアグループ
3	保育サポート「たんぼぼ」	51,000	20,000	48,106	ボランティアグループ
4	あゆみの会	50,000	50,000	50,000	ボランティアグループ
5	ビューティフルSSK & ボーイズ	50,000	50,000	50,000	ボランティアグループ
6	えがおの会	50,000	38,125	50,000	ボランティアグループ
7	傾聴ボランティア「みみずく」	15,000	15,000	30,000	ボランティアグループ
8	空飛ぶ車いすin神栖	50,000	50,000		ボランティアグループ
9	介護者の会わかば	35,000	35,000		ボランティアグループ
10	ジェークマジック			20,000	ボランティアグループ
11	ハッチ			17,220	ボランティアグループ

	申請者名	申請金額	決定額	前年度助成	摘要
12	劇団「ぼん太」			50,000	ボランティアグループ
13	ウィルチェアダンス研究会クアルト			20,000	ボランティアグループ
14	わくわくサロン大潮	20,000	20,000	20,000	先駆的事業(サロン活動)
15	わくわくサロン知手団地			10,000	先駆的事業(サロン活動)
16	わくわくサロンはさき			10,000	先駆的事業(サロン活動)
17	わくわくサロン松原			10,000	先駆的事業(サロン活動)
18	波崎高等学校	30,000	29,924	40,000	ボランティア協力校
19	神栖第二中学校	50,000	50,000	50,000	ボランティア協力校
20	神栖第四中学校	50,000	50,000	50,000	ボランティア協力校
21	波崎第一中学校	50,000	50,000		ボランティア協力校
22	息栖小学校	50,000	50,000	50,000	ボランティア協力校
23	軽野東小学校	50,000	50,000	50,000	ボランティア協力校
24	大野原小学校	50,000	50,000	50,000	ボランティア協力校
25	横瀬小学校	50,000	50,000	50,000	ボランティア協力校
26	矢田部小学校	50,000	50,000	50,000	ボランティア協力校
27	柳川小学校	50,000	50,000	50,000	ボランティア協力校
28	太田小学校	50,000	50,000	50,000	ボランティア協力校
29	軽野小学校	50,000	50,000		ボランティア協力校
30	植松小学校	50,000	50,000		ボランティア協力校
31	波崎小学校	50,000	50,000		ボランティア協力校
	合計額	1,071,000	998,049	945,326	

(4) 神栖市社会福祉協議会福祉感謝会の開催(社協会費を財源として実施)

本市において、社会福祉活動に関し功績のあった団体や個人を顕彰し、住民参加による「わたしたちでつくるやさしいまち」づくりを推進する契機とするために開催しました。

・平成24年度神栖市社会福祉協議会会長表彰受賞者(順不同、敬称略)

民生委員・児童委員(2名)

篠塚 洋一
保立 素子

社会福祉施設の職員(7名)

廣野 真希(みだ保育園)
高安 由起枝(萬徳寺保育園)
中嶋 正子(ハミングハウス)
伊藤 茂子(ハミングハウス)
小島 直子(ハミングハウス)
海老原きよ子(ハミングハウス)
大西 由香里(ハミングハウス)

社会福祉団体、社会福祉施設の役員(7名)

鈴木 孝子(神栖市母子寡婦福祉会)
仲川 隆夫(神栖市遺族会)
西村 弘(神栖市身体障害者福祉協議会)
伊藤 精藏(神栖市身体障害者福祉協議会)
浪川 忠恒(ハミングハウス)
辻 隆(ハミングハウス)
青木 国子(ハミングハウス)

社会福祉の進展に寄与(2名、3団体)

大塚 朱美(個人ボランティア)
唐澤 功(個人ボランティア)
花づな(ボランティアサークル)
若竹会(ボランティアサークル)
あゆみの会(ボランティアサークル)

・福祉感謝会の開催

期 日 平成25年2月16日(土)
 場 所 神栖市保健・福祉会館 研修室
 内 容 表彰式典及び記念映画上映会
 『「わたし」の人生～我が命のタンゴ～』
 参加者 149名(前年度の感謝会参加者 79名)



(5) 福祉専門講座・ボランティア養成講座開催(共同募金配分事業。茨城県ボランティア基金助成)

() ビューティーセミナー～メイクボランティア講座～

「メイク技術の習得」を講座の出発点としながら、「習得した技術をボランティア活動に活かす」ための実践場面を多く盛り込んだこの講座はとても好評で、新しいボランティア活動者も生まれました。

講義

期 日 平成24年7月19日(木) 9時30分～正午
 場 所 神栖市保健・福祉会館 2階 会議室2 参加者 22名
 内 容 化粧品の基礎的な使い方、お化粧の仕方、ハンド&ヘッドマッサージ、ネイル
 講 師 資生堂(茨城オフィス)小菅絹子氏

実践

期 日 平成24年8月9日(木) 9時30分～正午
 場 所 (株)ハーベストシーズン「デイサービス碧の郷」 参加者 12名
 内 容 デイサービス利用者(15名)ヘスキンケア、メイキャップ、ハンドマッサージ、ネイル実施。

講座修了者による意見交換会

開催日	内 容	場 所	参加者
平成24年 9月12日	講座及び実践を終えての感想、今後の活動について	神栖市保健・福祉会館	8名
平成25年 1月22日	今後の活動について(グループ化等)、茨城県ボランティア活動研究集会事例発表の打合せ	神栖市保健・福祉会館	5名
2月8日	茨城県ボランティア活動研究集会にて事例発表	大洗町文化センター	2名
3月14日	グループの会則について、活動の方向性について	神栖市保健・福祉会館	7名

() ハッピーバルーン教室

風船をねじったり結んだりして様々なオブジェをつくる「バルーンアート」を通して、工夫することの楽しさを感じ、コミュニケーションツールとしての活用につなげることを目的に開催しました。

期 日 平成24年3月16日(土) 10時00分～正午
 【一般の部】10時00分～12時00分まで 参加者 16名
 【親子の部】13時30分～15時30分まで 参加者 16組(41名)
 場 所 神栖市保健・福祉会館 2階 研修室
 内 容 ステップ1 バルーンの膨らませ方、結び方、ひねり方
 ステップ2 バルーンアートに挑戦!～かわいい動物や花、かっこいい剣を作ろう!～
 講 師 バルーンアートボランティア 佐藤友美乃氏

() ボランティア活動にかかる広域の研修会等への参加

開催日	内 容	場 所
平成24年 5月22日	茨城県ボランティア活動推進会議	茨城県総合福祉会館
7月12日	茨城県ボランティア活動研究集会第1回実行委員会	茨城県総合福祉会館
8月9日	鹿行ブロックボランティア活動推進会議及び市町村担当職員 会議(1回目)	神栖市保健・福祉会館
10月27日	生涯学習ネットワークフォーラム	レイクエコー(行方市)
11月2日	茨城県ボランティア活動研究集会第2回実行委員会	大洗町文化センター
12月5日	福祉コミュニティづくり推進のつどい (神栖市よりボランティア20名参加)	クリスタルパレス (ひたちなか市)
平成25年 2月8日	茨城県ボランティア活動研究集会 (神栖市内メイクボラ「かみすべっぴんさん」の実践発表) (神栖市よりボランティア22名参加)	大洗町文化センター
3月5日	鹿行ブロックボランティア活動推進会議及び市町村担当職員 会議(2回目)	神栖市保健・福祉会館

(6) 住民参加型在宅福祉サービス「ういかみす」の運営

日常生活支援の必要な高齢者や身体の不自由な方のいる世帯、核家族で母親の出産疾病等で家事ができない等の世帯に対し、必要な時間に必要な家事サービスを協力会員が有料で提供する会員相互の助け合い活動として展開しています。(ひとり暮らし高齢者の買い物・食事づくり、掃除が中心)

() 会員状況 協力会員 29名(前年度 30名) 利用会員 68名(前年度 56名)

() 実施状況

月次	活動回数	利用時間	利用料	交通費	合計
平成24年4月	90	166.5	116,550	18,000	134,550
5月	62	122.0	85,400	12,400	97,800
6月	66	117.5	82,250	13,200	95,450
7月	74	124.0	86,800	14,600	101,400
8月	68	108.0	75,600	13,600	89,200
9月	49	73.5	51,450	9,000	60,450
10月	63	104.5	73,150	12,600	85,750
11月	72	125.0	87,500	14,400	101,900
12月	74	111.0	77,700	14,800	92,500
平成25年1月	54	78.5	54,950	10,800	65,750
2月	56	79.0	55,300	11,200	66,500
3月	70	111.0	77,700	14,000	91,700
合 計	798	1,320.5	924,350	158,600	1,082,950
前年度合計	910	1,462.5	1,024,200	181,800	1,206,000

() 研修等

・毎月1回協力会員定例会を開催しています。(毎月第1水曜日)

・お掃除プロの“技”を学ぼう!!講座

期 日 平成24年9月26日(水) 10時00分～正午 参加者 27名
 場 所 神栖市矢田部公民館 視聴覚室 ・はさき福祉センター
 内 容 お掃除の仕方(講義:お掃除の仕方について、実技:油污れの落とし方と窓掃除)
 講 師 (有)ショウコーサービス 山本正男氏

() 利用者アンケートの実施(利用会員:平成25年2月)

- ・実施対象 39名(24年4～12月に5回以上利用) ・回収数 19名(回収率 48.7%)
- ・事業を利用しての満足度

1.大変満足している 4名(21.1%)	1.高い 0名(0.0%)
2.満足している 9名(47.4%)	2.少し高い 0名(0.0%)
3.ふつう 6名(31.6%)	3.適当 16名(84.2%)
4.あまり満足でない 0名(0.0%)	4.それほど高くない 0名(0.0%)
5.不満である 0名(0.0%)	5.安い 3名(15.8%)
- ・利用料金(1時間700円)について

() 利用者アンケートの実施(協力会員:平成25年2月)

- ・実施対象 26名(24年4～12月に2回以上活動) ・回収数 20名(回収率 76.9%)
- ・事業を利用しての満足度

1.大変満足している 2名(10.0%)	1.大変満足している 1名(5.0%)
2.満足している 10名(50.0%)	2.満足している 1名(5.0%)
3.ふつう 6名(30.0%)	3.ふつう 13名(65.0%)
4.あまり満足でない 1名(5.0%)	4.あまり満足でない 3名(15.0%)
5.不満である 1名(5.0%)	5.不満である 0名(0.0%)
- ・活動頻度について

(7) 高校生の進路アシストカレッジの開催(新規。共同募金配分事業)

介護職や看護職、保育者やソーシャルワーカーなど、福祉や医療の仕事に興味・関心を持つ高校生を対象に、福祉や医療の専門職とは何かを実際の現場で体験することで将来の職業選択や福祉・医療に関する資格取得を目指すきっかけを支援することを目的に開催しました。

- ・期 間:平成24年7月26日～8月20日
- ・参加者:20名(高校2年生4名・高校3年生16名)
- ・全課程修了者(修了証交付対象者):12名

日 程		研 修 内 容	場 所
平成24年 7月26日	第1日目	・開講式、オリエンテーション ・ワーク 自己紹介、参加者交流 ・講 座 「福祉の専門職の役割を知ろう」 講師:神栖市社会福祉協議会 職員 ・講 座 「医療の専門職の役割を知ろう」 講師:神栖ケアサポートセンター 管理者 土井真理氏 ・職場体験実習事前説明	保健・福祉会館

日程		研修内容	場所
7月27日	第2日目	・講座 「昼食作りを通して考える 配慮と思いやり」 講師：恵日山長照寺 住職 吉本剛仁氏	恵日山長照寺 (神栖市太田)
7月30日 ～ 8月17日	第3日目 ～ 第6日目	・職場体験実習(受講者が下記施設等で各自4日間の実習) 実習先：医療機関 (鹿島労災病院、白十字総合病院、神栖済生会病院) 保育機関 (波崎保育所、うずも保育所、大野原保育所、深芝保育園、軽野保育園) 高齢者施設(特別養護老人ホーム白寿荘、ふくしの介護センター、 デイサービスセンター碧の郷、 デイサービスセンターみのり、みのり須田) 障害者施設(知的障害者通所授産施設ハミングハウス) 実習受入を承諾頂いた計14施設で実施	
8月20日	第7日目	・ワーク 職場体験実習振り返り ・修了証贈呈及び閉講式	保健・福祉会館

(8) 入れ歯回収ボックスの設置協力

NPO法人日本入れ歯リサイクル協会へ協力し、不用になった入れ歯の回収ボックスを平成20年9月より神栖市保健・福祉会館、神栖市はさき福祉センターに設置。回収された入れ歯に含まれる貴金属が換金され、40%がユニセフに、40%が本会善意銀行へ寄付されます。

本年度実績 5件(昨年度 2件)

2. 目的別コミュニティづくりの応援

(1) 地区別・目的別サロンの充実

サロン活動は在宅の高齢者や障害者、子育て中の母親の外出の場、身近な住民同士が気軽に地域のボランティアと会食やレクリエーションを楽しめる場です。サロン活動は閉じこもり、介護、寝たきり、認知症等を予防する効果が期待されています。社協ではサロン活動の立ちあげを支援しています。

サロン名	種類	主な活動場所	開催日	回数	昨年度
わくわくサロン知手団地	高齢者サロン	東町区民館	第2月曜日	11	11回
わくわくサロン知手浜	高齢者サロン	知手浜公民館	第1金曜日	11	10回
ほっとサロン	高齢者サロン	大野原児童館	第1火曜日	11	11回
ふれあいサロンめだか	高齢者サロン	新港公民館	第4日曜日	10	11回
わくわくサロン平泉	高齢者サロン	平泉コミセン	第2火曜日	10	10回
わくわくサロンにこにこ	高齢者サロン	日川公民館	中旬の友引	10	11回
友愛サロン	高齢者サロン	溝口集落センター	第1月曜日	12	11回
わくわくサロン奥野谷	高齢者サロン	奥野谷公民館	不定期	0	0回
わくわくサロンはさき	高齢者サロン	仲町区民館	第1月曜日	1	10回
わくわくサロン松原	高齢者サロン	若ノ松区民会館	第3月曜日	12	12回
わくわくサロンすこやか	高齢者サロン	はさき福祉センター	第3木曜日	11	10回
わくわくサロン大潮	高齢者サロン	明神前区民館	第3土曜日	11	11回
ティータイム	高齢者サロン	旧幸源(東明神前区民館近く)	第1土曜日	2	新規
子育てふれあい広場ひよこ	子育てサロン	市保健・福祉会館	第3火曜日	11	新規

(2) 福祉教育出前講座の推進(共同募金配分事業)

福祉体験講座として、市内の小中高の児童・生徒・PTAや企業、商店などに出向き、各体験を通じ福祉について「心と体」で感じてもらうことを目的に実施。

() 実施状況

実施団体名	学年	開催日	内容	人数	職員・ボランティア
横瀬小学校	6年	5月9日	事前打ち合わせ	2	職員2名
		6月5日		3	職員1名
		6月14日	地域の高齢者との交流(昔遊び、今熱中していることについて話し合い)	98	職員2名、V28名
	5年	9月27日	事前打ち合わせ	3	職員1名
		10月18日	車いす体験	107	機材貸出
		12月4日	当事者交流会	107	職員1名、V6名
大野原西小学校	3年	5月15日	事前打ち合わせ	2	職員1名
		6月19日	地域の高齢者との交流(昔遊び)	70	職員2名、V25名
		11月20日	地域の高齢者との交流(昔遊び)	70	職員2名、V19名
	4年	5月15日	事前打ち合わせ	2	職員1名
		6月21日	車いす体験、アイマスク体験	74	職員2名、V3名
		6月22日	福祉講話及びグループワーク「体験の振り返り」	74	職員1名
深芝小学校	5年	5月21日	事前打ち合わせ	2	職員1名
		7月10日	車いす体験、アイマスク体験、点字体験	111	職員2、V8名
		7月11日	当事者交流会	111	職員1、V10名
須田小学校	4年	5月14日	事前打ち合わせ	1	職員1名
		6月8日	福祉講話「腹話術人形による福祉のお話」	46	職員2名
		6月12日	車いす体験、点字体験	46	職員2名、V7名
植松小学校	4年	9月4日	事前打ち合わせ	4	職員1名
		9月28日	車いす体験、アイマスク体験、手話体験	124	職員2名、V3名
大野原小学校	6年	9月11日	事前打ち合わせ	3	職員1名
		11月28日	車いす体験	88	職員2名、V2名
		12月6日	アイマスク体験	88	職員2名、V2名
	1年	1月16日	事前打ち合わせ	3	職員1名
		2月5日	地域の高齢者との交流(昔遊び)	77	職員2名、V27名
柳川小学校	4年	9月12日	事前打ち合わせ	1	職員1名
		10月5日	車いす体験	25	職員1名、V2名
		10月12日	手話体験	25	職員1名、V3名
矢田部小学校	4年	1月15日	事前打ち合わせ	1	職員1名
		2月4日	福祉講話「腹話術人形による福祉のお話」 アイマスク体験	20	職員2名
		2月8日	笑いヨガ、車いす体験	20	職員1名、V4名
		2月15日	グループワーク	20	職員1名
	1年	2月1日	事前打ち合わせ	1	職員1名
		2月12日		1	職員1名
		2月13日	地域の高齢者との交流(昔遊び)	16	職員1名、V19名

実施団体名	学年	開催日	内容	人数	職員・ボランティア
波崎小学校	3・4年	1月22日	事前打ち合わせ	3	職員1名
	4年	2月20日	車いす体験、アイマスク体験	59	職員2名、V2名
	3年	2月27日	車いす体験、アイマスク体験	45	職員2名、V1名
神栖第二中学校	1年	5月15日	事前打ち合わせ	1	職員1名
		6月6日	福祉講話「災害ボランティアを通じて感じた事、活動を継続する事の大切さ」	205	職員2名、V2名
		1月15日	講話後のボランティア活動について聞き取り	1	職員1名
神栖第三中学校	1年	5月22日	事前打ち合わせ	1	職員1名
		6月26日	福祉講話「災害ボランティアを通じて感じた事、活動を継続する事の大切さ」	123	職員1名、V2名
エーザイ(株) 鹿島事業所		7月19日	事前打ち合わせ(1回目)	2	職員2名
		9月10日	事前打ち合わせ(2回目)	2	職員2名、V2名
		11月21日	移乗介護演習、車いす体験、当事者交流会	18	職員3名、V17名

本年度 延27回実施 延体験者数 1,867名 延協力者数 194名
(前年度 延20回実施 延体験者数 1,329名 延協力者数 189名)

() 実施団体へのアンケート実施 (平成25年2月)

- ・実施対象 11 団体
 - ・回収数 10 団体 (回収率 90.9%)
 - (小学校7、中学校2、企業1) 実施担当者、担当教諭を対象
 - ・出前講座を実施しての満足度
 - ・講座の内容について
- | | | | |
|-------------|----------------|------------|----------------|
| 1. 大変満足している | 5 団体 (50.0%) | 1. 大変難しかった | 0 団体 (0.0%) |
| 2. 満足している | 3 団体 (30.0%) | 2. 難しかった | 0 団体 (0.0%) |
| 3. ふつう | 2 団体 (20.0%) | 3. 適切 | 9 団体 (90.0%) |
| 4. あまり満足でない | 0 団体 (0.0%) | 4. 易しかった | 1 団体 (10.0%) |
| 5. 不満である | 0 団体 (0.0%) | 5. 大変易しかった | 0 団体 (0.0%) |



6月14日 横瀬小学校 (高齢者との交流)



6月21日 大野原西小学校 (車いす体験)

3. 当事者グループ活動の支援

(1) 当事者グループの組織化活動支援

() 介護者の会「わかば」活動支援(神栖地区)

介護者同士の情報交換・交流の場として、当事者グループを組織化。

開催日	活動内容	参加者	開催日	活動内容	参加者
平成24年 4月3日	お花見	11名	5月7日	定例会 談話会	8名
6月4日	施設見学	8名	7月2日	定例会 談話会	9名
9月6日	定例会 談話会	6名	10月1日	定例会 談話会	4名
11月5日	定例会 談話会	9名	12月3日	会員以外にも声かけし、クリスマス会を実施	21名
平成25年 1月7日	定例会 談話会	7名	2月4日	定例会 談話会	6名
2月26日	施設見学	8名	3月11日	総会	8名

本年度12回開催 参加者 105名
(前年度12回開催 参加者 109名)

() 「高次脳機能障害を考える会」活動支援

高次脳機能障害を抱える当事者、家族、親族等の情報交換・交流の場として当事者グループを組織化。

開催日	活動内容	参加者	開催日	活動内容	参加者
平成24年 4月11日	情報交換	3名	5月9日	情報交換	5名
6月13日	情報交換	3名	7月11日	情報交換	5名
8月22日	情報交換	4名	9月12日	情報交換	3名
10月10日	情報交換	3名	11月12日	情報交換	4名
12月12日	情報交換	3名	平成25年 1月16日	情報交換	4名
2月13日	情報交換	4名	3月13日	情報交換	2名

本年度12回開催 参加者 43名
(前年度10回開催 参加者 40名)

() 精神障害者家族会「家族のつどい」支援

精神障害を抱える当事者の親、兄弟の精神障害についての勉強、情報交換、交流の場として、当事者グループを組織化。

開催日	活動内容	参加者	開催日	活動内容	参加者
平成24年 4月17日	情報交換	3名	7月17日	情報交換	2名
10月16日	情報交換	2名	平成25年 1月22日	情報交換	3名
3月5日	施設見学会	18名			

本年度5回開催 参加者 28名
(前年度6回開催 参加者 19名)

・在宅福祉サービスセンター事業

1. 居宅介護支援事業所の運営

法人社協の展開する居宅介護支援事業所として、介護保険制度によるサービスはもとより、インフォーマルサポートを含めたプラン作成を心がけ、市内における居宅介護支援事業所の模範的役割の発揮に向けた努力を継続してきました。

神栖社協かみす指定居宅介護支援事業所

所在地：茨城県神栖市溝口1746番地1

事業所番号：0873600068

(1) 在宅訪問活動等

介護保険対象者を中心に福祉の総合相談機関として積極的に訪問活動を展開し、住民の生活課題の把握と解決への手だてを共に考える取り組みとして実施しました。

対象者	4月	5月	6月	7月	8月	9月	10月	11月	12月	1月	2月	3月	計	前年度
要支援	0	0	0	0	0	0	3	0	0	0	0	0	3	0
要介護1	19	28	27	20	35	24	39	32	38	29	19	17	327	310
要介護2	55	52	56	56	59	53	47	54	47	53	46	49	627	494
要介護3	29	40	23	20	32	24	36	42	34	18	20	28	346	331
要介護4	34	13	21	17	11	11	11	12	14	11	7	10	172	271
要介護5	12	19	18	23	20	25	17	15	9	18	16	12	204	184
関係機関・他	28	31	27	32	29	24	16	28	34	25	28	28	330	285
計	177	183	172	168	186	161	169	183	176	154	136	144	2,009	1,875

(2) 介護支援計画（ケアプラン）の作成

居宅介護支援センター3名(専任)が1人あたり上限35ケースのケアプランを担当しました。また地域福祉推進センターとの兼務職員1名が15ケースを上限に、また在宅福祉サービスセンターとの兼務職員が上限5ケースのケアプランを担当しました。

・月別支援計画（ケアプラン）の作成数

月	4月	5月	6月	7月	8月	9月	10月	11月	12月	1月	2月	3月	合計
24年度	90	93	90	88	88	87	91	91	92	89	80	77	1,056
前年度	90	90	89	84	82	84	87	87	86	84	86	91	1,040

・介護度別利用契約者（25年3月末時点）

介護度	介護度1	介護度2	介護度3	介護度4	介護度5	合計
24年度	14人	29人	16人	11人	7人	77人

・月別担当者会議数

月	4月	5月	6月	7月	8月	9月	10月	11月	12月	1月	2月	3月	合計
24年度	14	14	4	23	15	15	13	10	16	16	10	7	157
前年度	13	20	9	12	11	6	16	12	11	18	12	13	153

(3) 会議・研修会

中立公正な模範的マネジメント機関を目指し、定期的な研修・情報交換を実施し、一人ひとりのケアマネジメント技術を高めるために、各種研修会に参加しました。

開催日	内 容	会 場
平成24年4月20日	市ケアマネジャー定例会	市保健福祉会館
4月23日	平成24年度第1回認定調査員新規研修(1/2)	茨城県民文化センター
5月21日	平成24年度第1回認定調査員新規研修(2/2)	茨城県市町村会館
5月30日	H24介護保険施設・介護サービス事業者等 管理者研修会	土浦市民会館
6月11日	市ケアマネジャー定例会	市保健福祉会館
7月20日	市ケアマネジャー定例会	市保健福祉会館
9月14日	市ケアマネジャー定例会	市保健福祉会館
10月2日 10月3日 11月13日 11月14日 11月15日	平成24年度介護支援専門員実務従事者 基礎研修(全5日間)	県民文化センター 県民文化センター 県職業人材育成センター 県職業人材育成センター 県職業人材育成センター
11月8日	市対人援助技術のための心理学研修会	市保健福祉会館
平成25年2月13日	市ケアマネジャー定例会	市保健福祉会館

(4) 各種在宅福祉サービス申請代行(介護保険関連:件数)

各事業所と連携をはかり、ニーズに合ったサービスを調整しました。

サービス・制度の名称及び提供機関	24年度		前年度	
介護保険申請(更新申請含)		87		92
介護保険認定調査		71		84
訪問介護事業所(ホームヘルプサービス)	11事業所	379	14事業所	430
通所介護事業所(デイサービス)	15事業所	595	18事業所	630
通所リハビリテーション	5事業所	298	5事業所	220
訪問看護	2事業所	96	2事業所	116
訪問入浴事業所	4事業所	74	3事業所	58
訪問リハビリテーション	4事業所	32	3事業所	45
福祉用具貸与事業所	8事業所	625	10事業所	636
短期入所生活介護(介護老人福祉施設)	7施設	203	8施設	202
短期入所療養介護(介護老人保健施設)	2施設	64	5施設	79
介護老人福祉施設	2施設	2	3施設	4
介護老人保健施設	2施設	3	2施設	4
居宅療養管理指導	1施設	10	0施設	0
介護福祉用具購入費支給申請代行		11		8
介護住宅改修費支給申請代行		5		7
介護福祉用具購入費支給申請代行(市特例)		43		30
在宅介護支援訪問介護費(市特例)		3		0
短期入所支給(市特例)		19		21

サービス・制度の名称及び提供機関	24年度	前年度
介護用品支給事業申請代行	74	72
配食サービス事業申請代行	0	1
福祉タクシー事業申請代行	11	10
介護保険負担限度額認定申請代行	15	17
計	2,720	2,766

(5) 市地域包括支援センターとの連携

介護予防サービスへの移行にあたり市地域包括支援センターと連携し円滑に引き継ぎを行いました。

・月別介護予防給付への移行者数

月	4月	5月	6月	7月	8月	9月	10月	11月	12月	1月	2月	3月	合計
24年度	0	0	0	0	0	0	1	0	0	0	0	1	2
前年度	0	0	0	0	0	0	0	0	0	0	0	0	0

(6) 介護保険苦情相談窓口の運営

提供した居宅介護支援及び居宅サービス計画に位置づけたサービスについて、利用者又はその家族からの苦情及び事故に適切に対応し、円滑・円満に解決するため、相談・苦情に対する常設の窓口として相談担当者をおき対応しました。

() 居宅介護支援事業所への苦情対応

	4月	5月	6月	7月	8月	9月	10月	11月	12月	1月	2月	3月	合計
苦情件数	0	0	0	0	1	0	0	0	0	0	0	0	1
前年度	0	0	0	1	0	0	0	0	0	0	0	0	1

(苦情の内容：体調不良の利用者を思い、利用者本人の意思に沿わずに入院を勧めたことについて他事業所より注意を受け、本人の意思を尊重し在宅のプランへ変更しました。)

() 居宅サービス事業所への苦情対応

	4月	5月	6月	7月	8月	9月	10月	11月	12月	1月	2月	3月	合計
対応件数	0	0	0	0	0	0	0	0	0	0	0	0	0
前年度	0	1	0	0	0	0	0	0	0	0	0	0	1

(7) 調査等

月 日	内 容	報告先
平成25年 1月22日	介護サービス情報公表に係る調査 送信	茨城県保健福祉部 長寿福祉課介護保健室

2. ホームヘルプサービス

ホームヘルプ事業の神栖市内における社会資源増加に伴い、介護保険法制度でのサービス提供量は減少しましたが、受託事業及び障害者自立支援法制度でのサービス提供量は増加しました。

(1) 神栖社協指定訪問介護事業所の運営 (介護保険制度 介護・介護予防サービス事業)

派遣件数及び時間月別実績

	身体介護		生活援助		身体生活		総合計		前年度	
	件数	派遣時間	件数	派遣時間	件数	派遣時間	件数	派遣時間	件数	派遣時間
4月	37	25:00	118	122:00	99	101:50	254	248:50	224	288:00
5月	41	24:30	140	143:15	26	25:30	207	193:15	219	284:30
6月	35	20:00	139	142:45	25	24:15	199	187:00	202	255:00
7月	22	18:00	128	131:30	53	53:30	203	203:00	207	252:00
8月	48	52:00	133	136:15	31	31:40	212	219:55	220	280:30
9月	51	41:30	100	103:00	29	28:30	180	173:00	206	256:30
10月	47	39:00	108	111:30	42	49:10	197	199:40	205	254:00
11月	42	31:30	114	117:15	47	55:40	203	204:25	203	247:30
12月	38	36:00	113	117:35	50	59:05	201	212:40	230	290:30
1月	33	24:30	102	105:30	31	36:30	166	166:30	191	249:00
2月	45	42:00	91	94:30	42	55:10	178	191:40	207	256:00
3月	41	31:30	97	100:15	45	60:40	183	192:25	269	316:00
合計	480	385:30	1,383	1425:20	520	581:30	2,383	2392:20	2,583	3229:30
前年度	379	353:30	1,627	2111:30	577	764:30	2,583	3229:30	-	-

(2) 軽度生活援助事業

(市高齢者介護予防・生活支援等事業)

(神栖市より受託。受託金977,320円)

派遣件数及び時間月別実績

	24年度		前年度	
	件数	派遣時間	件数	派遣時間
4月	18	18:00	16	19:30
5月	30	30:00	14	17:30
6月	28	28:00	17	21:30
7月	31	31:00	17	21:30
8月	41	41:00	17	21:00
9月	42	42:00	17	21:30
10月	48	48:00	14	18:00
11月	48	48:00	12	15:30
12月	42	42:00	17	21:30
1月	41	41:00	17	21:30
2月	46	46:00	25	31:30
3月	45	45:20	23	27:30
合計	460	460:20	206	258:00

(3) 移動支援事業

(市移動支援事業)

(神栖市より受託。受託金49,350円)

派遣件数及び時間月別実績

	24年度		前年度	
	件数	派遣時間	件数	派遣時間
4月	2	4:00	0	0:00
5月	2	3:30	0	0:00
6月	2	2:30	2	3:30
7月	2	3:30	1	1:30
8月	2	4:00	3	5:30
9月	1	1:30	1	1:30
10月	1	2:00	1	1:30
11月	2	3:30	1	1:30
12月	1	2:00	2	3:30
1月	1	1:30	1	2:00
2月	2	3:00	1	1:30
3月	2	3:00	2	2:30
合計	20	34:00	15	24:30

(4) ホームヘルプサービス神栖社協障害者居宅介護事業所の運営(自立支援法)

派遣件数及び時間月別実績

	身体介護		家事援助		精神障害者		総合計		前年度	
	件数	派遣時間	件数	派遣時間	件数	派遣時間	件数	派遣時間	件数	派遣時間
4月	40	30:30	35	43:30	14	14:00	89	88:00	89	86:30
5月	41	28:00	37	48:30	16	14:00	94	90:30	89	86:00
6月	39	31:30	32	42:30	18	15:30	89	89:30	91	88:00
7月	38	29:00	35	45:30	18	15:30	91	90:00	86	86:00
8月	38	27:30	36	47:30	19	16:30	93	91:30	86	83:30
9月	33	24:30	29	35:00	11	11:00	73	70:30	85	85:30
10月	45	33:00	30	38:30	11	11:00	86	82:30	81	79:00
11月	52	33:30	33	43:30	15	13:30	100	90:30	86	85:30
12月	52	33:30	38	53:30	14	12:30	104	99:30	88	89:30
1月	48	31:30	38	53:00	17	15:00	103	99:30	81	83:30
2月	54	41:30	36	50:30	23	21:00	113	113:00	80	80:00
3月	52	36:20	38	54:30	34	31:30	124	122:20	91	85:30
合計	532	380:20	417	556:00	210	191:00	1,159	1127:20	1,033	1018:30
前年度	451	330:30	426	515:30	156	172:30	1,033	1018:30	-	-

(5) 訪問介護員研修の実施

毎月1回実施している事業所内でのケースカンファレンスに加え、安全・安心なサービスを提供するため、職員研修を体系化し職員の介護技術の向上に努めるとともに、外部の研修等に参加し、適正な事業所運営に努めています。

開催日	内 容
平成24年5月30日	介護保険施設・介護サービス事業所等管理者研修会(土浦市民会館)
8月3日	定例研修会:訪問介護計画、熱中症対策、調理の個別対応について
平成25年2月13日	神栖市介護サービス事業者連絡会:認知症講演会(市保健福祉会館)
3月1日	定例研修会:認知症の対応、訪問介護計画、個別対応について

(6) 調査等

月 日	内 容	調査実施機関
平成25年1月25日	平成24年度介護サービス情報の公表報告の実施	茨城県保健福祉部福祉指導課

3. デイサービス事業（指定管理事業）

在宅での入浴が困難な高齢者・障害者の身体状況に合わせた入浴、他者との交流、食事やレクリエーション等のサービスを提供し、身体機能の低下防止、社会参加、家族・介護者の介護負担軽減を目的として市より平成12年度から受託運営しています。

(1) 神栖市通所介護事業所「やわらぎ」指定管理事業の運営

(介護・介護予防サービス 通所介護事業受託金額40,076,000円)

・要介護度別・入浴サービス区分別利用者数(1日の利用定員20名)

		4月	5月	6月	7月	8月	9月	10月	11月	12月	1月	2月	3月	合計	
営業日数		25	27	26	26	27	25	27	26	25	25	24	26	309	
延利用者数		182	204	197	203	206	187	198	160	164	152	140	161	2,154	
介護度別利用者内訳	要支援1	0	0	0	0	0	0	0	0	0	0	0	0	0	
	要支援2	14	18	15	24	23	20	27	15	14	17	12	21	220	
	要介護1	39	43	36	37	30	27	38	28	27	20	20	17	362	
	要介護2	78	78	77	77	88	80	76	74	73	71	62	75	909	
	要介護3	34	41	47	44	44	39	42	28	32	32	31	32	446	
	要介護4	17	24	22	21	21	21	15	15	18	12	7	7	200	
	要介護5	0	0	0	0	0	0	0	0	0	0	8	9	17	
利用状況内訳	一般浴	96	108	102	108	107	93	109	95	97	99	94	105	1,213	
	特別浴	椅子	72	77	71	75	77	74	64	60	55	40	35	43	743
		寝台	0	0	0	0	0	0	0	0	0	0	0	0	0
	なし	14	19	24	20	22	20	25	5	12	13	11	13	198	
前年度延利用者数		133	126	206	184	218	184	192	208	200	181	169	180	2,181	

(2) 地域活動支援センター「のぞみ」指定管理事業の運営

(障害者自立支援法 身障デイサービス受託金額29,553,000円)

・サービス区分別利用者数(1日の利用定員15名)

		4月	5月	6月	7月	8月	9月	10月	11月	12月	1月	2月	3月	合計	
営業日数		25	27	26	26	27	25	27	26	25	25	24	26	309	
延利用者数		166	169	150	149	154	141	157	163	150	143	146	143	1,831	
利用状況内訳	一般浴	20	24	10	2	1	8	8	6	3	6	6	0	94	
	特別浴	椅子	70	59	70	65	69	61	70	82	78	73	74	84	855
		寝台	44	62	47	51	57	52	54	59	53	48	49	43	619
	なし	32	24	23	31	27	20	25	16	16	16	17	16	263	
前年度延利用者数		93	119	137	137	154	134	154	146	167	157	156	158	1,712	

(3) 生きがい支援事業の利用者数(市高齢者介護予防・生活支援等)

24年度中の利用なし

(4) 広報紙「やわらぎ・のぞみ通信」の発行

発行日	内 容
平成24年 5月28日(H24年1号)	季節行事の様子紹介(花見)、デイルームでの様子(ボランティア)、年間行事 予定
9月7日(H24年2号)	納涼会・デイルームでの様子(ケーキ作り、ボランティア)職員紹介、夏パテ チェック
12月3日(H24年3号)	運動会の様子紹介、家族懇談会、芸術祭見学紹介、風邪の予防法
平成25年 3月7日(H24年4号)	中学生の職場体験の様子、ボランティア交流会報告、職員研修、レクリエー ションの様子、3月の予定、花粉症対策

(5) 行事等

開催日	内 容
平成24年4月11日	民謡ショー(協力ボランティア1団体20名)
4月12日、13日	桜見学(神之池公園)
4月30日～5月5日	母の日カーネーション作り
5月3日～5日	おたのしみ風呂(菖蒲湯)
5月14日～19日	4月・5月の誕生会
6月25日30日	おたのしみ風呂(よもぎ湯)
7月2日～4日	七夕飾り作り
7月16日～21日	ミニ納涼会、6月・7月の誕生会、昼食の麺フェア(冷たい麺料理)
8月1日	よさこいソーラン(協力ボランティア1団体20名)
8月13日～18日	昼食のカレーフェア(カレー料理の特別メニュー)
8月20日	フラダンスショー(協力ボランティア1団体6名)
8月29日	民謡ショー(協力ボランティア1団体20名)
9月17日～22日	8月・9月の誕生会
9月11日	フラダンスショー(協力ボランティア1団体5名)
9月19日	ハワイアン音楽演奏(協力ボランティア1団体8名)
9月22日	ハーモニカ演奏(協力ボランティア1団体8名)
10月2日	日本舞踊ショー(協力ボランティア1団体8名)
10月15日～20日	大運動会
10月31日～11月2日	芸術祭見学
11月5日～10日	セレクトメニュー
11月12日～17日	おたのしみ風呂(りんご湯)
11月21日	家族懇談会(参加者:4名)
11月26日～30日	10月・11月の誕生会
12月17日～22日	おたのしみ風呂(柚子湯)
12月19日～25日	クリスマス会・クリスマスメニュー
12月22日	ハンドベルと紙しばい他(協力ボランティア1団体20名)
平成25年1月7日	七草(昼食:青菜がゆ)
1月11日	鏡開き(おやつ:おしるこ)
1月21日～26日	12月・1月の誕生会
1月28日～2月2日	豆まき
2月17日～23日	昼食の麺フェア(温かい麺料理の特別メニュー)

開催日	内 容
3月16日	日本舞踊ショー（協力ボランティア1団体8名）
3月18日～23日	2月・3月の誕生会
3月26日、28日～30日	桜見学(神之池公園)
3月26日～28日	昼食：ランチバイキング
毎月特定の一週間	おたのしみウィーク（入浴後におやつ）
毎月2回程度	体操ボランティアによるリハビリ体操

(6) 職員研修の実施

外部研修・会議等に参加するとともに、毎月1回、管理者・サービス提供責任者・チームリーダーによるサービス調整会議を実施し、業務課題の解決を図っています。

開催日	内 容
平成24年4月27日	第1回定例研修会「職業倫理について」
5月29日～31日	第2回 「送迎車両運転（実地研修）について」
5月30日	介護保険施設介護サービス事業所等管理者研修会(土浦市民会館)
6月29日	第3回定例研修会「介護技術（入浴介助実地研修）について」
7月24日	第4回 「介護技術と通所介護計画について」
8月29日～30日	第5回 「接遇について」
8月30日	給食施設管理者等研修会(レイクエコー)
9月27日	第6回定例研修会「避難訓練について」
10月29日～31日	第7回 「感染症対策について」
11月28日	第8回 「介護技術（実地研修）について」
12月18日～20日	第9回 「救急法について」
平成25年2月5日～7日	第10回 「認知症について」
2月10日	普通救命講習(神栖消防署)
2月26日～28日	第11回定例研修会「救急法について」
3月5日	看護師研修(茨城県福祉会館)
3月14日	誤嚥防止について(神栖市保健・福祉会館)
3月28日～30日	第12回定例研修会「避難訓練について」

(7) 体験学習生等の受け入れ

受入期間	内 容	受入人数及び依頼元
平成24年10月19日	ふれあい体験	2名(茨城県立神栖高等学校)
10月28日～30日	職場体験	3名(神栖市立神栖第二中学校)
平成25年1月30日,31日,2月1日	職場体験	3名(神栖市立神栖第三中学校)

(8) 調査等

月 日	内 容	調査実施機関
平成24年8月3日	社会福祉施設等巡回指導（通所介護事業所）	茨城県潮来保健所
平成25年1月25日	平成24年度介護サービス情報の公表報告の実施	茨城県保健福祉部長寿介護課

4. 福祉作業所事業（指定管理事業。受託金額24,797,000円）

社会的就労困難な在宅の心身障害者を対象に、通所者の障害の程度や適性に応じて、自立していく上で必要な作業訓練を行うとともに、日常における適性能力を高める生活訓練を行い、障害者の「自立」と「社会参加」の助長・促進を目的として市より平成6年度から受託。平成18年度からは指定管理事業として管理運営しています。

前年同様に保健福祉会館内「デイルームのぞみ」を借用しての仮運営となりました。24年度の延べ利用者数は前年比約一割減となりましたが、受注作業や農耕活動、制作活動など、限られたスペースのなかで工夫し、継続して実施しました。

(1) 季節的事業

開催日	内 容	場 所	参加人数
平成24年 4月10日	お花見	神之池	通所生 18名
6月27日	収穫祭（カレーライス調理）	デイルームのぞみ	通所生 20名
7月20日	ヨガ体操	保健・福祉会館	通所生 14名
10月12日	社会見学	東京ディズニーシー	通所生 17名
11月22日	第19回霜月祭	保健・福祉会館	通所生 16名
12月19日	クリスマス会	デイルームのぞみ	通所生 18名
平成25年 2月1日	豆まき	デイルームのぞみ	通所生 13名
3月5日	ヨガ体操	保健・福祉会館	通所生 16名
3月18日 19日	社会参加事業	バーミヤン	通所生 9名 10名

(2) 定例事業

() 音楽活動（隔週月曜日の午後に余暇活動の一環としてカラオケなどを行っています。）

	4月	5月	6月	7月	8月	9月	10月	11月	12月	1月	2月	3月	合計
実施回数	1	2	2	2	2	2	1	1	2	0	2	2	19
利用人数	13	28	30	49	38	29	17	19	39	0	28	24	314

() 創作活動（季節柄にあわせ折り紙等で創作し壁を飾っています。）

	4月	5月	6月	7月	8月	9月	10月	11月	12月	1月	2月	3月	合計
実施回数	20	21	20	20	23	19	21	19	18	18	19	17	235
利用人数	191	165	160	172	177	139	181	97	47	47	36	37	1,449

() リーディングサービス（毎月第2・4火曜日にボランティアサークル「うぐいすの会」の協力を頂き、読み聞かせ会を実施しています。）

	4月	5月	6月	7月	8月	9月	10月	11月	12月	1月	2月	3月	合計
実施回数	2	2	2	2	2	2	2	2	2	2	2	2	24
利用人数	12	11	12	15	17	11	13	11	12	11	10	14	149

() 野外活動（毎週水曜日の午後、天気の様子を見ながら、作業所周辺の散策を行っています。）

	4月	5月	6月	7月	8月	9月	10月	11月	12月	1月	2月	3月	合計
実施回数	4	3	1	4	3	2	2	1	1	2	2	4	29
利用人数	53	18	12	30	29	10	21	11	5	10	20	32	251

() 農耕活動（野菜の栽培・収穫・販売を行っています。）

	4月	5月	6月	7月	8月	9月	10月	11月	12月	1月	2月	3月	合計
実施回数	11	16	17	18	19	13	10	11	7	5	0	6	133
利用人数	53	77	81	92	95	62	49	57	33	27	0	32	658

(3) 作業

() 外注作業

ゴム部品のバリ取り（ゴム製品をプレスした際にはみ出たゴムを切り取ること）や、今年度より新しく受注したボールペンの組み立て作業に取り組みました。

	4月	5月	6月	7月	8月	9月	10月	11月	12月	1月	2月	3月	合計
実施回数	11	13	17	13	19	17	16	17	18	18	19	17	195
利用人数	65	97	135	91	149	134	132	171	196	206	247	176	1,799

() 制作活動

雑巾や刺繍タオル、ランチバック・手提げバック等の制作物を販売しています。

	4月	5月	6月	7月	8月	9月	10月	11月	12月	1月	2月	3月	合計
実施回数	20	21	14	17	15	11	20	14	17	18	19	17	203
利用人数	111	92	45	73	44	35	53	36	35	36	49	51	660

() 洗濯業務

エプロン等の洗濯の外注を受け社会性を育んでいます。

	4月	5月	6月	7月	8月	9月	10月	11月	12月	1月	2月	3月	合計
実施回数	20	21	21	21	23	18	21	21	19	19	19	18	241
利用人数	40	42	42	42	46	36	42	42	38	36	38	36	480

(4) 広報紙「きぼうの家」発行

- ・毎月発行
- ・配布先：通所者及び関係機関



広報紙「きぼうの家」

(5) 通所者実績

・通所者の状況及び月別活動実績

		4月	5月	6月	7月	8月	9月	10月
通所者	延人数	368	340	353	363	397	343	395
	身障手帳	49	35	48	49	54	48	55
	療育手帳	300	286	286	293	321	276	320
	両手帳	19	19	19	21	22	19	20
月別活動実績	事業収入	249,801	209,783	285,794	118,174	224,175	274,830	212,332
	奨励金	130,200	93,500	111,400	58,600	113,600	101,400	104,600

		11月	12月	1月	2月	3月	合計	前年度
通所者	延人数	352	303	283	304	286	4,087	4,378
	身障手帳	41	38	35	39	36	527	603
	療育手帳	292	246	231	247	233	3,331	3,569
	両手帳	19	19	17	18	17	229	206
月別活動実績	事業収入	111,359	201,869	122,129	221,610	184,455	2,416,311	2,441,321
	奨励金	60,700	103,300	63,200	156,300	363,700	1,460,500	1,356,720

・年齢別通所者状況

年齢	4月	5月	6月	7月	8月	9月	10月
15～18歳	0	0	0	0	0	0	0
19～29歳	114	87	92	103	109	88	108
30～39歳	142	155	148	142	165	147	163
40歳以上	112	98	113	118	123	108	124
合計	368	340	353	363	397	343	395

年齢	11月	12月	1月	2月	3月	合計	前年度
15～18歳	0	0	0	0	0	0	85
19～29歳	93	71	60	65	65	1,055	1,591
30～39歳	149	130	128	136	132	1,737	1,574
40歳以上	110	102	95	103	89	1,295	1,128
合計	352	303	283	304	286	4,087	4,378

(6) 実習等の受け入れ

特別支援学校実習生の受け入れを行いました。

実習受入期間	受け入れ人数	実習依頼元
平成24年10月15日 ～10月19日	1名	茨城県立鹿島特別支援学校

法人運営

1. 理事・評議員体制

民間団体としての主体的な経営判断を行いつつ地域に開かれた組織体制を確立し、公共性と民間性を併せ持つ地域福祉を推進する社会福祉法人として地域住民から信頼される組織づくりをめざしています。

(1) 理事会、監事会

理事（定数18名）は、事業執行の決定にそれぞれの立場から積極的に参画し、地域福祉の推進や社会福祉協議会の事業の発展に寄与。監事（定数3名）は、理事の業務執行の状況及び法人の財産の状況について客観的かつ専門的な視点で監査し、理事会、評議員会及び茨城県知事に報告します。

場所：神栖市保健・福祉会館

開催日	協議事項	出席
平成24年 5月18日	< 監事会 > 平成23年度神栖市社会福祉協議会一般会計及び特別会計予算の 執行状況及び財産状況の監査	監事 3名
5月30日	平成23年度事業報告及び一般会計収支決算並びに公益事業特別 会計収支決算の認定	理事 16名 うち書面による意思表 示(以下「書面」) 2名 監事 3名
8月29日	補欠評議員の選任(3名) 車両運行管理規程の一部改正(案) 職員の私有自動車の業務使用に関する規程(案)の制定 平成24年度共同募金運動(報告)	理事 18名 (書面 3名) 監事 3名
12月20日	補欠評議員の選任(1名) 平成24年度事業評価検討結果(報告)	理事 16名 (書面 3名) 監事 2名
平成25年 3月28日	補欠評議員の選任(1名) 長期休暇中の知的障がい児預かり支援事業実施要項(案)の制定 常勤職員就業規則の一部改正(案) 平成25年度事業計画(案) 平成25年度一般会計及び公益事業特別会計収支予算(案) 定款の一部変更(案) ホームヘルプサービス神栖社協運営規程の一部改正(報告) 神栖社協地域生活支援センター運営規程の一部改正(報告)	理事 17名 (書面 5名) 監事 1名

神栖市社会福祉協議会理事・監事（平成25年3月31日現在）

< 順不同 敬称略 >

役職名	氏名	備考	役職名	氏名	備考
1 会長	保立 一男	市長	12 理事	伊豆 義隆	高齢者施設
2 副会長	人見 隆	民児協	13 "	生田目 兼明	企業
3 "	小島 真知子	ボランティア	14 "	千葉 千恵子	ボランティア
4 常務理事	仲本 守	学識経験者	15 "	高安 裕治	行政委員連協
5 理事	泉 純一郎	市議会	16 "	深田 悦弘	行政委員連協
6 "	原 直俊	民児協	17 "	齋藤 克久	P T A 連協
7 "	向山 耶幸	学識経験者	18 "	太田 寿美子	地域女性連協
8 "	山本源 一郎	障害者施設	19 監事	大湊 祥志	学識経験者
9 "	中嶋 正子	障害者施設	20 "	今郡 利夫	民児協
10 "	飯岡 真人	高齢者施設	21 "	橋本 明	健康福祉部長
11 "	渡邊 美津子	高齢者施設			

(2) 評議員会

評議員（定数45名）は、地域社会の総意をもって地域福祉を推進するために法人の議決機関である評議員会を構成し、この法人の業務若しくは財産の状況又は役員の業務執行の状況について、役員に対して意見を述べ、若しくはその諮問に答え又は役員から報告を徴することができます。

場所：神栖市保健・福祉会館

開催日	協議事項	出席
平成24年 5月30日	補欠役員の選任(2名) 平成23年度事業報告及び一般会計収支決算並びに公益事業特別会計収支決算について	評議員 32名 監事 1名
平成25年 3月28日	補欠役員の選任(4名) 平成25年度事業計画(案) 平成25年度一般会計及び公益事業特別会計収支予算(案) 定款の一部変更(案) 長期休暇中の知的障がい児預かり支援事業実施要項の制定(報告)	評議員 31名

神栖市社会福祉協議会評議員（平成25年3月31日現在）

< 順不同 敬称略 >

	氏名	選出区分等		氏名	選出区分等
1	花ヶ崎キヌエ	民児協(神栖地区)	24	仲川 道夫	民児協(波崎地区)
2	高橋 榮子	民児協(神栖地区)	25	城之内宏至	神栖市内医療機関
3	粕谷美津子	民児協(神栖地区)	26	山本 英雅	神栖市歯科医師会
4	日高 勝利	民児協(神栖地区)	27	金井 幸治	薬剤師会潮来支部神栖班
5	保立 素子	民児協(神栖地区)	28	小林 正明	特別養護老人ホーム
6	飯塚 隆一	民児協(神栖地区)	29	田中 健	特別養護老人ホーム
7	小川 万代	民児協(神栖地区)	30	細田 峰彰	保育所
8	篠塚 洋一	民児協(神栖地区)	31	太田 操	保育所
9	書川友紀子	民児協(神栖地区)	32	帯谷 順之	神栖市商工会
10	大槻とく子	民児協(神栖地区)	33	細田 峰賢	鹿島臨海ロータリークラブ
11	志田 三男	民児協(神栖地区)	34	鈴木 英文	かしま青年会議所
12	高柳のり子	民児協(神栖地区)	35	細谷 智	労働組合懇談会
13	宮内 珠枝	民児協(波崎地区)	36	保田 雅信	西部地区企業連絡会
14	岩月 榮子	民児協(波崎地区)	37	河本 健三	化学総連
15	鈴木 初枝	民児協(波崎地区)	38	阿部 年英	子ども会育成連合会
16	多辺田ヨネ子	民児協(波崎地区)	39	坂本 鉄夫	シニアクラブ連合会
17	江畑 伴子	民児協(波崎地区)	40	永井 芳信	身体障害者福祉協議会
18	安藤 順子	民児協(波崎地区)	41	高橋 紀子	NPO法人
19	井口 和子	民児協(波崎地区)	42	梶山 正子	ボランティア連絡協議会
20	石沢 義次	民児協(波崎地区)	43	梅田しづ子	神栖市消費者の会
21	秋葉 勲	民児協(波崎地区)	44	野口さち子	交通安全母の会
22	西條 洋子	民児協(波崎地区)	45	杉山 綾子	いばらきコープ
23	菱木三恵子	民児協(波崎地区)			

2. 委員会活動の充実

(1) ボランティアセンター運営委員会

地域のより幅広い立場の団体や地域住民が参画し、ボランティアセンターの適正な運営をはかるため、センター事業を調査、審議するとともに、この事業の運営について会長に意見を具申します。

場所：神栖市保健・福祉会館

開催日	協議事項	出席
平成24年 6月29日	正副委員長の選出 平成23年度ボランティアセンター事業報告について	運営委員 9名
11月22日	平成24年度上半期事業報告について 平成24年度下半期事業計画について	運営委員 5名
平成25年 3月12日	平成24年度下半期事業報告について ボランティアセンターマガジン、VCウェブサイトについて	運営委員 7名

ボランティアセンター運営委員（平成25年3月31日現在）

< 順不同 敬称略 >

	氏名	備考(役職等)		氏名	備考(役職等)
1	阿部 年英	子ども会育成連合会(委員長)	6	鈴木 英文	青年会議所
2	梶山 正子	ボランティア連協(副委員長)	7	高橋 紀子	NPO法人
3	小島 真知子	社協副会長	8	千葉千恵子	ボランティア
4	太田 寿美子	地域女性連絡協議会	9	内海 潤子	心の相談員
5	細田 峰彰	鹿嶋・神栖保育協議会	10	小森 美明	神栖市市民協働課

(2) 福祉活動基金管理運営委員会

本会会長の諮問に応じて基金の造成、管理運営及び助成等について審議し、その結果を答申します。

場所：神栖市保健・福祉会館

開催日	協議事項	出席
平成24年 6月22日	正副委員長の互選 平成23年度福祉活動基金助成報告 平成24年度福祉活動基金助成申請内容の審査(ボランティア協力校) 平成24年度福祉活動基金助成基準について	運営委員 6名
8月3日	平成24年度福祉活動基金助成申請内容の審査(ボランティア協力校、ボランティアサークル、先駆的事业)	運営委員 7名
9月	平成24年度福祉活動基金助成申請内容の審査(ボランティアサークル再審査1件について書面審議)	運営委員 7名 (書面 7名)

福祉活動基金管理運営委員（平成25年3月31日現在）

< 順不同 敬称略 >

	氏名	備考(役職等)		氏名	備考(役職等)
1	伊豆 義隆	高齢者施設(委員長)	4	生田目 兼明	企業
2	野口 さち子	交通安全母の会(副委員長)	5	竹内 光日出	神栖市社会福祉課長
3	梅田 しづ子	ボランティア	6	橋田 勝	社協事務局長

(3) 地域福祉活動計画進行管理委員会

本会が平成22年3月に策定した「神栖市社協第3次地域福祉活動計画」の展開にあわせ、計画に掲げた重点事業の進捗状況の点検・評価を一定期間毎に継続して実施しています。

場所：神栖市保健・福祉会館

開催日	協議事項	出席
平成24年 12月6日	計画3年次目(平成24年度)上半期の事務局内事業評価検討結果を受けての質疑応答並びに今後の事業展開の方向を確認	委員7名

地域福祉活動計画進行管理委員(平成24年12月06日現在)

< 順不同 敬称略 >

	氏名	備考(役職等)		氏名	備考(役職等)
1	阿部年英	子ども会育成連合会(委員長)	6	千葉千恵子	ボランティア
2	小島真知子	社協副会長(副委員長)	7	檜林春代	日常生活自立支援事業
3	長谷川裕之	前計画策定委員	8	大滝紀子	神栖市健康増進課
4	丸野和美	前計画策定委員	9	池田修治	神栖市障がい福祉課
5	平島幸子	ボランティア			

(4) 神栖社協地域福祉推進員会議

社協活動の役割を住民に広く理解してもらうとともに、社協への協力を呼びかけるため、平成18年度より市内の全行政委員(91名)を「神栖社協地域福祉推進員」として委嘱し、社協会員募集や共同募金運動実施に伴う協力、その他地域の福祉推進に関する協力活動等について依頼しました。

開催日	協議事項	場所	出席
平成24年 4月7日	< 神栖市主催の行政委員会議の中で実施 > 委嘱状の交付 神栖市社会福祉協議会の役割と主な事業について 地域福祉推進員設置要項及び推進員の活動内容について 平成24年度社協会員加入について(協力依頼)及び配布資料説明	保健・福祉会館 研修室	全91名 を対象
8月29日	平成24年度 共同募金運動の実施について(協力依頼) 平成25年度以降の共同募金運動(戸別募金から募金箱募金への転換)について	矢田部公民館 視聴覚室	波崎地区 50名
8月30日	平成24年度社協会員加入状況(中間報告)	保健・福祉会館 研修室	神栖地区 37名

3. 財源の確保・運用

(1) 会員会費制の充実

・一般会員(一口1,000円)、特別会員(一口5,000円)

番号	行政区名	加入世帯数			加入金額(単位:円)			前年度実績
		総数	一般	特別	総額	一般	特別	
1	横 瀬	159	159		159,000	159,000		149,000
2	日 川	343	342	1	347,000	342,000	5,000	374,000
3	萩 原	120	120		120,000	120,000		60,000
4	芝 崎	51	51		51,000	51,000		56,000
5	石 神	71	71		71,000	71,000		68,000
6	高 浜	139	139		139,000	139,000		144,000
7	田 畑	33	33		33,000	33,000		34,000
8	木 崎	88	87	1	92,000	87,000	5,000	107,000
9	溝 口	146	145	1	150,000	145,000	5,000	154,000
10	奥 野 谷	162	161	1	166,000	161,000	5,000	171,000
11	知 手	261	261		261,000	261,000		295,000
12	柳 堀	196	196		196,000	196,000		205,000
13	一 貴 野	118	118		118,000	118,000		120,000
14	亀の甲団地	41	41		41,000	41,000		43,000
15	知手中央仲町	92	91	1	96,000	91,000	5,000	190,000
16	知手中央東町	363	363		363,000	363,000		454,000
17	奥野谷浜	105	104	1	109,000	104,000	5,000	142,000
18	知 手 浜	395	393	2	403,000	393,000	10,000	416,000
19	知手浜東団地	73	73		73,000	73,000		73,000
20	日 川 浜	31	31		31,000	31,000		30,000
21	横瀬団地旧深芝浜	77	77		77,000	77,000		75,000
22	横瀬団地旧池向	29	29		29,000	29,000		30,000
23	居 切	191	191		191,000	191,000		172,000
24	深 芝	240	239	1	244,000	239,000	5,000	252,000
25	平 泉	408	408		408,000	408,000		414,000
26	下 幡 木	178	178		178,000	178,000		177,000
27	鰐 川	42	42		42,000	42,000		44,000
28	筒 井	240	240		240,000	240,000		250,000
29	立 野	102	102		102,000	102,000		101,000
30	賀	143	142	1	147,000	142,000	5,000	141,000
31	浜 松	199	199		199,000	199,000		190,000
32	神 栖	211	211		211,000	211,000		204,000
33	泉 町	239	239		239,000	239,000		252,000
34	新 港	273	272	1	277,000	272,000	5,000	289,000
35	大 野 原	686	686		686,000	686,000		755,000
36	息 栖 原	165	165		165,000	165,000		169,000
37	息 栖	181	181		181,000	181,000		174,000
38	東 町	115	115		115,000	115,000		123,000
39	仲 町	60	60		60,000	60,000		60,000
40	西 町	98	98		98,000	98,000		102,000
41	東 仲 島 東	83	83		83,000	83,000		70,000
42	東 仲 島 西	75	75		75,000	75,000		77,000
43	西 仲 島	85	85		85,000	85,000		86,000
44	東 明 神 町	125	125		125,000	125,000		132,000
45	東 明 神 前	129	129		129,000	129,000		129,000

番号	行政区名	加入世帯数			加入金額(単位:円)			前年度実績
		総数	一般	特別	総額	一般	特別	
46	明 神 前	163	163		163,000	163,000		180,000
47	浜 新 田	205	205		205,000	205,000		218,000
48	本 新 町	189	189		189,000	189,000		197,000
49	海 老 台	157	157		157,000	157,000		156,000
50	本 郷	307	307		307,000	307,000		294,000
51	高 野	122	122		122,000	122,000		125,000
52	別 所	229	229		229,000	229,000		221,000
53	荒 波	63	63		63,000	63,000		65,000
54	石 津	174	174		174,000	174,000		176,000
55	仲 舎 利	90	90		90,000	90,000		90,000
56	内 出	70	70		70,000	70,000		70,000
57	松 本	67	67		67,000	67,000		68,000
58	芝	40	40		40,000	40,000		41,000
59	舎 利 浜	74	74		74,000	74,000		74,000
60	仲 新 田	114	114		114,000	114,000		115,000
61	清 水	72	72		72,000	72,000		73,000
62	東 海	92	92		92,000	92,000		95,000
63	西 前 宿	138	138		138,000	138,000	0	139,000
64	上 中	84	84		84,000	84,000		84,000
65	川 尻 植	75	75		75,000	75,000		75,000
66	押 植	191	191		191,000	191,000		188,000
67	土 合 東	88	88		88,000	88,000	0	79,000
68	土 合 西	524	524		524,000	524,000		508,000
69	土 合 中 央	279	279		279,000	279,000		272,000
70	土 合 南	411	411		411,000	411,000		410,000
71	土 合 本 町 中	132	132		132,000	132,000		133,000
72	東 松 下	140	140		140,000	140,000		141,000
73	西 松 下	91	91		91,000	91,000		91,000
74	十 町 歩	64	64		64,000	64,000		63,000
75	日 和 山	56	56		56,000	56,000		56,000
76	東 押 揚	61	61		61,000	61,000		62,000
77	西 押 揚	125	124	1	129,000	124,000	5,000	122,000
78	東 宝 山	123	123		123,000	123,000		122,000
79	西 宝 山	233	233		233,000	233,000		170,000
80	太 田 新 町	291	291		291,000	291,000		295,000
81	東 須 田	103	103		103,000	103,000		50,000
82	仲 須 田	90	90	0	90,000	90,000	0	91,000
83	西 須 田	58	58		58,000	58,000		59,000
84	須 田 浜	65	65		65,000	65,000		65,000
85	須 田 団 地	283	283		283,000	283,000		337,000
86	相 生	59	59		59,000	59,000		59,000
87	高 砂	83	83		83,000	83,000		84,000
88	二 本 松	69	69		69,000	69,000		72,000
89	若 ノ 松	124	124		124,000	124,000		123,000
90	柳 川 団 地	84	84		84,000	84,000		83,000
91	北 若 松	133	133		133,000	133,000		135,000
	行政区以外	27	7	20	107,000	7,000	100,000	117,000
	合 計	13,873	13,841	32	14,001,000	13,841,000	160,000	14,296,000

・法人会員(一口10,000円 二口以上)

30口

鹿島東部コンビナート連絡会

10口

鹿島西部地区企業連絡会、波崎地区企業連絡会

5口

(株)タイヨー、タックス・イバラキ

3口

(株)石田丸漁業、神栖市総合建設業協会、白十字総合病院、はさき寿長生の家

2口

赤妻電気(株)、あきら医院、(株)安達組、アトンパレスホテル、荒野歯科医院、(有)池田硝子、EX-サービス(株)鹿嶋営業所、(株)五十嵐商事、五十嵐乳業、(株)泉ハウジング、いばらきコープ生活協同組合、茨城日産自動車(株)神栖店、井上新聞店、(株)上杉物産、エグゼコア、太田保育園、奥野谷浜産業(株)、(株)小堤工業、(有)おりかみ印刷、(株)開成堂、鹿島旭自動車ボデー(株)、鹿島オート(有)、(株)カシマクオリティーライフ、鹿島港湾運送(株)、(有)鹿島三星社、鹿島商館、鹿島食品(株)、鹿島信販(株)、かしま青年会議所、鹿島設備工業(株)、鹿島都市開発(株)、(有)鹿島トーヨー建創、鹿島灘診療所、鹿嶋ハートクリニック、鹿島埠頭(株)、(株)鹿島臨海スポーツ、鹿島臨海ロータリークラブ、(株)鹿島冷熱、神栖市衣料品店会、神栖市商工会、神栖済生会病院、(有)かみす葬祭、神栖ライオンズクラブ、軽野保育園、きさき保育園、就労福祉施設グッドライフ神栖、(有)ケイエス在宅介護サービス、こいえ産婦人科医院、向後セラミックス(有)、幸武建設(株)、神之池バイオエネルギー(株)、光和デリカ(株)、(株)宏洋、コスメ山本、コビキ工業(株)、(株)寿商事、小若建設(株)、(株)さくた、佐藤建設工業(株)、(有)佐藤造花店、特別養護老人ホームしおさい苑、しおさい農業協同組合神栖支店、(株)柴橋商会東関東支店、舎利保育園、常総開発工業(株)、(株)常陽銀行神栖支店、城之内医院、(有)真和堂印刷、鈴久洋紙店、清仁会病院、セントラル歯科医院、大成商事(株)、高島自動車車体整備工場、ダスキン神栖、ダスキン銚子、中国木材(株)、千代田システムテクノロジー(株)東日本事業所、(有)刀水堂薬局、東洋工事(株)、利根コココーラボトリング(株)鹿嶋支店、(株)トラヤ、(株)なみき、日鉄住金物流鹿島(株)、にへいなかよしくりニック、日本通運(株)鹿島港支店、白十字看護専門学校、波崎ガス協業組合、はさき漁業協同組合、波崎水産加工業協同組合、波崎ひかり保育園、波崎旅館業協同組合、(株)花ヶ崎モータース、(有)浜松タクシー、ばんなん賀、ばんなん白光園、(有)ヒショウ、PCデンタルクリニック、人見医院、日の丸ギフト、びよびよ保育園、ファーストメディカル(株)カムラ薬局、深芝保育園、(有)ふくしの、(株)フジカワ、(株)ふたば、豊栄電機(株)、細田牛乳店、(株)誠、誠殖産工業(株)、(株)マサキヤ、松崎薬局、マリンピア神栖、(有)丸幸ゴム、丸全昭和運輸(株)鹿島支店、萬徳寺保育園、三国屋建設(株)、(株)水戸信用金庫神栖支店、水戸ヤクルト販売(株)、(有)港タクシー、(株)宮澤工務店、武藤小児科医院、村上工業(株)、山崎歯科医院、(株)山沢自動車、柳川保育園、(株)山鉄、(有)山本運輸、山本石油(株)、豊造園(株)、(株)ロングライフ、匿名1法人

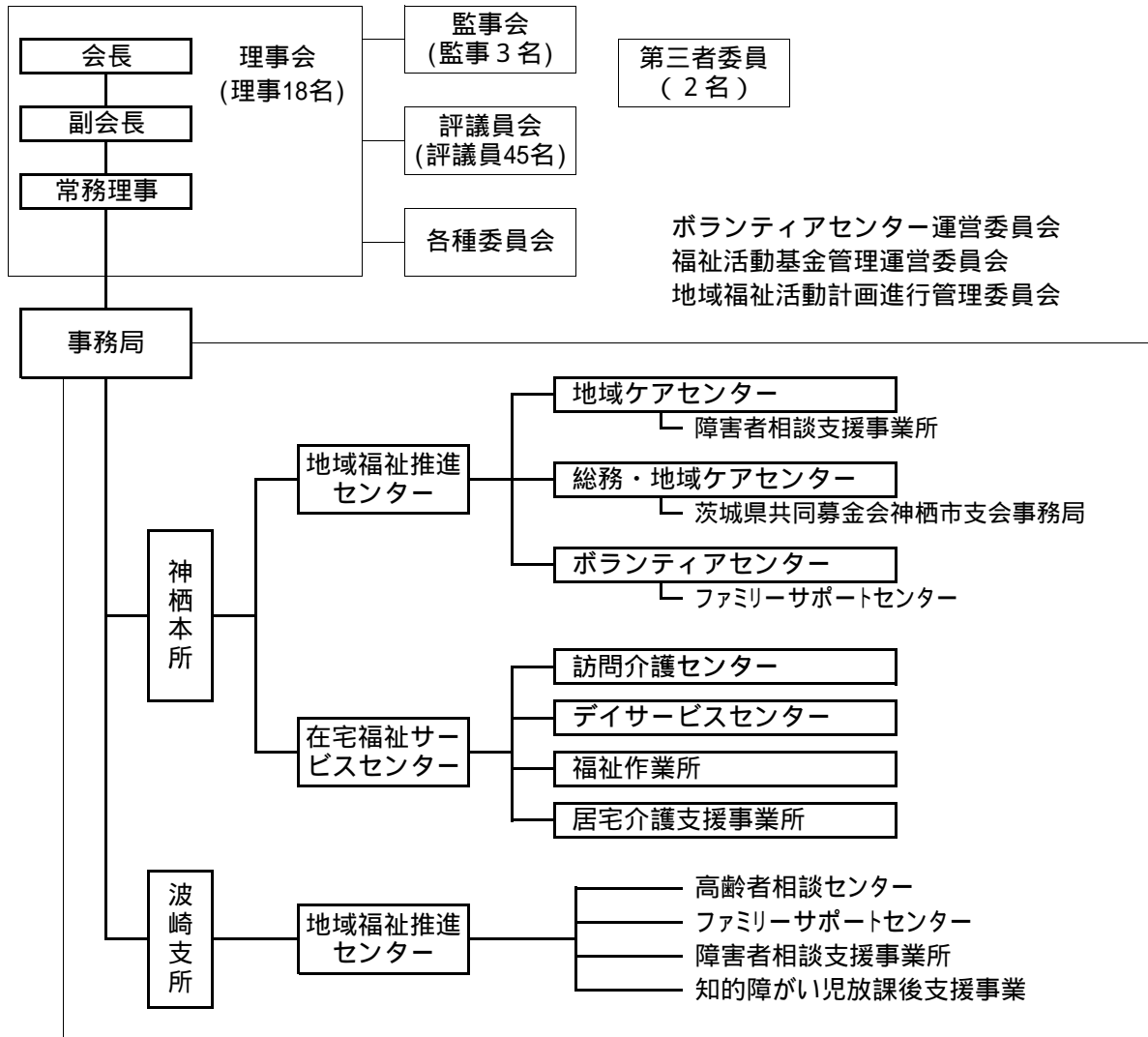
50音順に表記

合計	30口	1法人	300,000円	5口	2法人	100,000円	2口	131法人	2,620,000円
	10口	2法人	200,000円	3口	4法人	120,000円			
<hr/>									
合計	140法人 3,340,000円 (前年度 139法人 3,360,000円)								

4. 組織管理体制の充実

(1) 事務局機構の充実

社会福祉法人神栖市社会福祉協議会 組織・機構図 (平成24年4月1日現在)



(2) 職員衛生管理

労働安全衛生法、及び社会福祉法人神栖市社会福祉協議会職員衛生管理規程に基づき、職員の衛生管理対策の推進体制を整備・継続しました。

平成24年6月より、全職員に対し定期健康診断を実施しました。また、産業医の定期巡視と連携しながら、衛生管理者による各職員の健康状態の確認と健康保持につとめました。

(3) 情報公開の充実 (社協会費、寄付金、共同募金配分金を財源として実施)

社会福祉法人神栖市社会福祉協議会情報公開規程に定める情報公開の推進に向け、本会事業概要、定款及び役員名簿、事業計画書及び収支予算、事業報告及び収支決算等について、一般の閲覧に供するとともに、本会発行の広報紙やホームページにおいて情報提供を継続しました。



「かみす社協ニュース」

() 広報紙「かみす社協ニュース」の発行 発行部数：25,100部（新聞折込）

社協活動に関する情報を中心に毎月1日に全戸配布し、福祉についての啓発を図りました。

発行日	号数	主 な 記 事 等
平成24年 4月1日	239号	24年度社協事業概要、一般・特別会員募集、高齢者相談センター、第171回地域ネットワーク勉強会告知、新シリーズ「福祉・医療分野の専門職リレートーク(作業療法士)」、精神保健家族のつどい施設見学会報告、4月のわくわくサロン、つもる善意
5月1日	240号	24年度神栖社協の予算、第172回地域ネットワーク勉強会告知、子育てふれあい広場ひよこ、社協非常勤職員募集、福祉・医療分野の専門職リレートーク(言語聴覚士)、福祉車両を貸出します、5月のわくわくサロン、つもる善意
6月1日	241号	高校生の進路アシストカレッジ告知、第173回地域ネットワーク勉強会告知、23年度社協事業・決算報告、法人会員募集、社協非常勤職員募集、福祉・医療の専門職リレートーク(社会福祉士)、6月のわくわくサロン、地域生活支援センター、つもる善意
7月1日	242号	高校生の進路アシストカレッジ募集、社協非常勤職員募集、社協会員募集、第174回地域ネットワーク勉強会告知、福祉教育出前講座(須田小、神栖二中)、精神保健家族のつどい、神栖市社協福祉活動基金助成金案内、7月のわくわくサロン、つもる善意
8月1日	243号	共同募金募金箱設置店募集、第175回地域ネットワーク勉強会告知、地域生活支援センター、社協会員募集、クローズアップ「精神保健デイケア事業」、社協の貸出事業(書籍・福祉車両・介護機器)、8月のわくわくサロン、つもる善意
9月1日	244号	高校生の進路アシストカレッジ報告、第176回地域ネットワーク勉強会告知、共同募金募金箱設置店募集、高齢者相談センター、ご活用下さい神栖社協の広報(ホームページ、交流サロン掲示板、事務所前案内看板)、9月のわくわくサロン、つもる善意
10月1日	245号	赤い羽根共同募金運動にご協力をお願いします、精神保健家族のつどい開催、社協非常勤職員募集、福祉・医療分野の専門職リレートーク(看護師)、第177回地域ネットワーク勉強会告知、『たんぼば広場』開催!、10月のわくわくサロン、つもる善意
11月1日	246号	日常生活自立支援事業、24年度社協一般・特別会員実績、共同募金運動中、第178回地域ネットワーク勉強会告知、専門職リレートーク(作業療法士)、茨城県社会福祉大会報告、「高次脳機能障害を考える会」紹介、11月のわくわくサロン、つもる善意
12月1日	247号	福祉教育出前講座(大野原西小)、共同募金運動中、高齢者相談センター、年末年始休業案内、福祉・医療の専門職リレートーク(司法書士)、第179回地域ネットワーク勉強会告知、介護者の会わかばクリスマス会、12月のわくわくサロン、つもる善意
平成25年 1月4日	248号	福祉感謝会のお知らせ、第180回地域ネットワーク勉強会告知、24年度法人会員紹介、鹿島断酒新生会が発足、福祉・医療分野の専門職リレートーク(看護師・社会福祉士)、1月のわくわくサロン、神栖市に新しいサロン誕生(ティータイム)、つもる善意
2月1日	249号	福祉教育出前講座を体験した生徒達のその後(神栖二中)、共同募金実績報告、第181回地域ネットワーク勉強会告知、社協非常勤職員募集、精神保健デイケア、こころの相談室、2月のわくわくサロン・子育てサロン、つもる善意
3月1日	250号	「神栖親の会ひまわり」、福祉車両貸出事業、障害者就労支援施設見学会告知、第182回地域ネットワーク勉強会告知、福祉教育出前講座(矢田部小)、24年度神栖市社会福祉協議会会長表彰、2月のわくわくサロン・子育てサロン、つもる善意

() 広報紙「ボランティアセンターマガジン」の発行

発行部数：25,100部（新聞折込）

ボランティア活動に関する社協事業の告知や、市内で活躍する市民ボランティアの活動紹介を中心とした情報紙として平成23年8月より、毎偶数月15日に全戸配布し、「かみす社協ニュース」と併せ紙面の拡大・充実を図りました。

「ボランティアセンターマガジン」



発行日	号数	主 な 記 事 等
平成24年 4月15日	5号	市内のわくわくサロン紹介(わくわくサロン知手浜)、空飛ぶ車いすin神栖、神栖おもちゃ修理ボラ、始めてみませんか?収集ボランティア活動、ボランティア登録&ボランティア活動保険、子育てサポーター養成基礎研修告知、ファミサポ体験記
6月15日	6号	ボランティア紹介(バルーンアート佐藤さん)、メイクボランティア講座告知、一人暮らし高齢者交流事業のご案内、七ヶ浜復興ボランティアツアー参加者募集、神栖おもちゃ修理ボラ、たんぽぽ広場、子育てふれあい広場ひよこ
8月15日	7号	ボランティアグループ紹介(神栖おもちゃ修理ボラ)、お掃除プロの“技”を学ぼう講座告知、メイクボランティア講座、共同募金募金箱設置店募集、24時間テレビチャリティカットのご案内、息栖小放課後児童クラブで手話を体験
10月15日	8号	ボランティアグループ紹介(ウィルチェアダンス研究会クアルト)、わくわくサロン知手団地が15周年、メイクボランティアが出張します、善意銀行、ファミリーサポートセンター会員交流会のご案内
12月15日	9号	ボランティアグループ紹介(おはなしボランティアの会 ひまわり)、わくわくサロン15周年(ふれあいサロンめだか、ほっとサロン、平泉わくわくサロン、わくわくサロン知手浜)善意銀行、茨城県ボランティア活動研究集会
平成25年 2月15日	10号	ボランティアグループ紹介(若竹会)、ハッピーバルーン教室告知、メイクボランティア“かみすべっぴんさん”誕生!・新わくわくサロン「ティータイム」紹介、子育てふれあい広場ひよこ、たんぽぽ広場、ボランティア登録&保険加入のご案内

() 神栖市社会福祉協議会ホームページの運営



(社協ウェブサイト)

URL <http://www.kamisushakyo.com>

<http://www.kamisushakyo.com/vc> (ボランティアセンター)

各種相談事業・機関の紹介、社協が実施する福祉サービスの紹介と提供実績の報告、交流サロンの紹介と活動実績報告、ボランティア活動・サークルの紹介、社協の財源・組織等を掲載しています。

社協ニュース、ボランティアセンターマガジン、地域ネットワークニュース、地域福祉活動計画書、事業報告書については全文をPDF形式で掲載しました。



(ボランティアセンターウェブサイト)

平成24年度中の新規掲載数 404件(前年度355件)

平成24年度アクセス総数 203,744件(日平均558件)
(前年度187,046件)

ウェブサイト開設時からのアクセス数累計
(平成18年9月1日から平成25年3月31日まで)
929,175件

(4) 災害時対応の整備

() 神栖市防災会議、地域防災計画検討委員会への参加・協力

防災会議は、災害対策基本法に基づき地域防災計画作成及び実施の推進、災害時の情報収集、各機関

の連絡調整を行うほか、水防計画について調査審議する機関です。神栖市防災会議は、市長を会長とし、市長が任命する委員（定数50人以内）をもって組織され、本会から常務理事が委員として参加しました。

また、東日本大震災をふまえた地域防災計画見直しにあたり別に検討委員会（委員17名）、及び災害時要援護者避難支援プラン策定会議が組織され、本会事務局長が委員として参加しました。

いずれの会議も、大規模災害時の災害ボランティアセンター運営という視点、高齢者や障害者など災害弱者となる方々への配慮の視点から、神栖市より参画を求められたものです。

開催日	内 容	場 所
平成24年 6月27日	平成24年度第1回神栖市防災会議 (東日本大震災の概要報告、地域防災計画の見直しについて)	市庁舎301会議室
8月7日	地域防災計画検討委員会(1回目) (正副委員長選出、検討の進め方及び課題の整理について)	市庁舎第一委員会室
9月18日	神栖市地域防災計画改定にかかる関係課ヒアリング (災害ボランティアセンターの運営実績と課題について市へ報告)	市庁舎201会議室
10月1日	平成24年度第2回神栖市防災会議 (地域防災計画の改訂方針、構成及び骨子について検討)	市庁舎301会議室
11月20日	地域防災計画検討委員会(2回目) (地域防災計画改定素案に対する意見徴収)	市庁舎第二委員会室
12月14日	平成24年度第3回神栖市防災会議 (防災会議の位置づけ、検討日程、地域防災計画改定案検討)	市庁舎301会議室
12月20日	災害時要援護者避難支援プラン策定会議(1回目) (避難支援プラン(全体計画)案検討、避難支援マニュアル案検討)	市庁舎第一委員会室
平成25年 1月25日	災害時要援護者避難支援プラン策定会議(2回目) (避難支援プラン(全体計画)案検討、避難支援マニュアル案検討)	市庁舎301会議室
1月31日	地域防災計画検討委員会(3回目) (津波避難計画、自主防災組織活動マニュアルの検討)	市庁舎第二委員会室
2月25日	平成24年度第4回神栖市防災会議 (地域防災計画改定案検討、津波避難計画策定案検討)	市庁舎301会議室

上記会議の中で見直し・改訂された「地域防災計画」に基づき、東日本大震災時の経験をふまえ、本会においても平成25年度より「災害ボランティアセンター立ち上げマニュアル(平成21年12月策定)」の見直し作業に入り、災害時における事務局の初動からボランティア受入及び派遣に至るまで、市関係各課との情報共有と連携態勢強化に努めます。

() つくば市災害ボランティアセンターへの職員派遣

茨城県西部地区で平成24年5月6日に発生した竜巻災害を受け「社協における災害時支援に関する協定」に基づき、茨城県社協より派遣協力依頼があり、茨城県内の市町村社協と茨城県社協で、つくば市社会福祉協議会災害ボランティアセンターへ、5月9日(水)から20日(日)までの間、延べ91名の職員が支援に関わりました。本会からも職員1名を下記日程で派遣しました。

平成24年5月14日 つくば市災害ボランティアセンター運営支援業務

活動依頼とボランティアとのマッチング及び誘導、ボランティアから寄せられる相談の対応、センター本部との連絡調整を担当。

5月23日にも派遣を予定していたが、活動ニーズ減少に伴い派遣中止となった。

5. その他

(1) 共同募金運動への協力

共同募金は「赤い羽根運動」として昭和22年より始まり、現在は社会福祉法に基づき毎年1回、国民総参加のたすけあい運動として展開されています。寄せられた募金は、市町村社会福祉協議会の地域福祉活動費等、民間社会福祉活動推進のための浄財として配分されます。

神栖市では、行政区の協力のもと実施する戸別募金（名簿方式、封筒方式、行政区一括方式）に加え、市内113箇所の「募金箱設置協力店」を募り、市民全体へ自由な募金呼びかけを行いました。

なお、戸別募金は24年度をもって終了し、25年度以降は募金箱募金のさらなる展開をはかります。

() 一般募金実績 <実施期間：平成24年10月1日～12月31日>

協力地区名等		協力世帯	実績額	協力地区名等		協力世帯	実績額
神 栖 地 区	横 瀬	一括	33,000	波 崎 地 区	東 町	一括	110,000
	日 川	368	182,000		仲 町	一括	45,000
	萩 原	一括	64,000		西 町	一括	45,500
	芝 崎	52	26,000		東 仲 島 東	一括	30,000
	石 神	一括	36,000		東 仲 島 西	一括	40,000
	高 浜	142	71,000		西 仲 島	一括	43,000
	田 畑	32	15,800		東 明 神 町	126	63,000
	木 崎	95	49,700		東 明 神 前	129	64,500
	溝 口	148	74,000		明 神 前	192	96,000
	奥 野 谷	一括	53,000		浜 新 田	一括	82,600
	知 手	250	121,680		本 新 町	205	102,500
	柳 堀	197	98,500		海 老 台	155	77,500
	一 貫 野	一括	30,000		本 郷	305	152,500
	亀 の 甲 団 地	41	20,500		高 野	115	55,500
	知 手 中 央 仲 町	一括	100,000		別 所	229	111,300
	知 手 中 央 東 町	441	209,900		荒 波	63	31,500
	奥 野 谷 浜	81	35,210		石 津	174	87,000
	知 手 浜	393	197,500		仲 舎 利	一括	44,500
	知 手 浜 東 団 地	68	41,000		内 出	70	35,000
	日 川 浜	30	15,000		松 本	67	33,500
	横瀬団地(旧深芝浜)	一括	38,500		芝	一括	20,000
	横瀬団地(旧池向)	一括	14,500		舎 利 浜	一括	37,000
	居 切	185	83,200		仲 新 田	一括	57,000
	深 芝	一括	150,000		清 水	一括	36,000
	平 泉	一括	185,000		東 海	一括	45,000
	下 幡 木	174	87,000		西 前 宿	138	69,000
	鱈 川	一括	22,000		上 中	一括	42,000
	筒 井	253	126,500		川 尻	一括	37,500
立 野	87	42,320	押 植	191	95,500		
賀	一括	58,500	土 合 東	一括	38,000		
浜 松	204	114,500	土 合 西	524	262,000		
神 栖	219	109,500	土 合 南	411	206,500		
泉 町	240	128,000	土 合 本 町 中	一括	66,000		
新 港	288	144,000	東 松 下	一括	70,000		
大 野 原	693	343,800	西 松 下	一括	49,000		
息 栖 原	50	26,600	日 和 山	一括	20,000		
息 栖	185	92,500	東 押 揚	61	30,500		

協力地区名等		協力世帯	実績額	協力地区名等		協力世帯	実績額
波崎地区	西 押 揚	136	66,200	波崎地区	二 本 松	一括	30,000
	東 宝 山	一括	60,000		若 ノ 松	120	60,500
	西 宝 山	一括	100,000		柳 川 団 地	一括	42,000
	太 田 新 町	一括	120,000		北 若 松	133	66,500
	東 須 田	103	51,500		県 営 住 宅 自 治 会	200	30,000
	仲 須 田	一括	45,000		職 域 募 金		19,869
	須 田 浜	一括	32,500		市 内 設 置 募 金 箱	113箇所	262,505
	須 田 団 地	428	214,000		そ の 他 の 募 金		24,411
	相 生	一括	29,500		合 計	9,191	7,067,595
	高 砂	一括	41,500		(前年度実績)	10,233	7,219,529

() 会議・募金運動等

開催日	協 議 事 項	場 所
平成24年 4月19日	茨城県共同募金会支会新任事務局長会議	茨城県総合福祉会館
5月18日	茨城県共同募金会神栖市支会 平成23年度会計監査	保健・福祉会館
5月29日	第218回茨城県共同募金会理事会	茨城県総合福祉会館
5月30日	茨城県共同募金会神栖市支会 第1回運営委員会	保健・福祉会館
7月31日	支会事務局長連絡会議	茨城県総合福祉会館
8月29日	茨城県共同募金会神栖市支会 第2回運営委員会	保健・福祉会館
8月29日	共同募金運動についての説明(波崎地区行政委員へ) <神栖社協地域福祉推進員会議として開催>	矢田部公民館
8月30日	共同募金運動についての説明(神栖地区行政委員へ) <神栖社協地域福祉推進員会議として開催>	保健・福祉会館
10月1日	共同募金運動開始(市内全域) (戸別募金(行政区)、職域募金、市内113箇所に募金箱設置(~12/31))	
10月23日	支会・社会福祉協議会の実地調査	保健・福祉会館
平成25年 2月28日	支会事務局長連絡会議	茨城県総合福祉会館

神栖市支会運営委員(平成25年3月31日現在)

<順不同 敬称略>

	役職名	氏 名	備 考
1	支会長	保立 一男	社協会長
2	副支会長	人見 隆	社協副会長
3	委 員	小島真知子	社協副会長
4	〃	仲本 守	社協常務理事*

	役職名	氏 名	備 考
5	委 員	飯岡 真人	社協理事
6	〃	向山 耶幸	社協理事
7	監 事	大湊 祥志	社協監事
8	〃	今郡 利夫	社協監事

* 茨城県共同募金会理事(~24年6月30日)

(2) 市・県・県社協・職連協事業等への参加、協力

() 神栖市地域福祉計画(第2期)策定委員会への参加

社会福祉法第107条の規定に基づき市町村が策定する地域福祉計画に関し、平成25年度からの第2期5カ年計画を策定し、神栖市における地域福祉推進活動に関する各種施策を明確化することを目的に開催されました。本会は第1期計画策定に引き続き参加するとともに、第1期計画検証のためのヒアリングにも参画しています。

開催日	実施内容	場所	出席者
平成24年 7月11日	地域福祉計画検証のためのヒアリング (ボランティア活動、地域の組織化活動、地域ケアシステムなど、社会福祉協議会関連の事業内容についての確認)		
8月28日	第1回委員会 正副委員長選出、計画の策定方針、第1期計画の検証結果、「地域福祉に関する市民アンケート」集計結果について	保健・福祉会館	15名
11月26日	第2回委員会 地域福祉計画(第2期)素案について 計画素案に対するパブリックコメント募集について	市庁舎 301会議室	15名
平成25年 2月5日	第3回委員会 パブリックコメントの実施結果について 地域福祉計画案について	市庁舎 第2委員会室	13名

神栖市高齢者保健福祉計画・介護保険事業計画策定委員(平成25年3月31日現在) <順不同 敬称略>

	氏名	選出区分等(役職名)		氏名	選出区分等
1	梶山 正子	ボランティア連絡協議会(委員長)	9	小川 万代	市民児協
2	池田三千雄	行政委員連絡協議会(副委員長)	10	坂本 鉄夫	シニアクラブ連合会
3	木之内まさ枝	教育関係者	11	茅原 一美	地域女性連絡協議会
4	新川 文子	地方自治体関係者	12	阿部 年英	こども会育成連合会
5	湊 孝治	潮来保健所長	13	山間 松代	身体障害者福祉協議会
6	田中 健	特別養護老人ホーム施設長	14	河原 徳男	茨城県鹿行県民センター
7	根本 政典	社会福祉法人	15	高安 俊昭	神栖市福祉事務所長
8	花田 三男	社会福祉法人	16	橋田 勝	社会福祉協議会

担当事務局：神栖市 健康福祉部 社会福祉課

() 神栖市高齢者福祉計画・介護保険事業計画策定委員会への参加

老人福祉法及び介護保険法の規定に基づき、神栖市の地域の実情に応じた高齢者施策及び介護給付等サービスを提供する体制の確保、地域支援事業の実施のために必要な事項を盛り込み、一体的に策定される高齢者福祉計画・介護保険事業計画の円滑な策定に資することを目的に開催されました。

開催日	実施内容	場所	出席者
平成25年 3月21日	第1回委員会 正副委員長の選出 計画策定における地域包括ケアの考え方について 高齢者福祉計画・第5期介護保険事業計画の進捗状況報告	保健・福祉会館	12名

第2回以降は平成25年度に開催予定

神栖市高齢者保健福祉計画・介護保険事業計画策定委員(平成25年3月31日現在) <順不同 敬称略>

	氏名	選出区分等(役職名)		氏名	選出区分等
1	丸山 憲一	歯科医師会(委員長)	8	伊橋 弘悦	学識経験者
2	鈴木 伸之	歯科医師会	9	榊原美恵子	学識経験者
3	山本 英雅	歯科医師会	10	池田 美穂	学識経験者
4	人見 隆	市民児協(副委員長)	11	田中 健	特別養護老人ホーム施設長
5	原 直俊	市民児協	12	人見みつ子	老人保健施設
6	平島 幸子	被保険者代表	13	根本 政典	社会福祉法人
7	木内 幸子	被保険者代表	14	橋田 勝	社会福祉協議会

担当事務局：神栖市 健康福祉部 長寿介護課

() 神栖市地域自立支援協議会への参加

障害者及び障害児が、その有する能力及び適正に応じ、自立した日常生活または社会生活を営むことができるよう、相談支援事業をはじめとする地域の障害福祉に関するシステムづくりに関し、中核的な役割を果たす協議の場として設置されています。本年度の協議会では、鹿島特別支援学校生徒の日中一次支援(夏休み中の日中一時預かり)の事業化に向けた協議が中心となりました。

開催日	実施内容	場所	出席者
平成24年 4月27日	第1回協議会 障害者が利用できる神栖市内の社会資源について 障害者福祉に関するアンケート調査結果について(報告)	市役所本庁舎 第一委員会室	12名
7月27日	第2回協議会 日中一次支援事業所の設置施策について 障害者の虐待防止対策について	保健・福社会館	12名
10月26日	第3回協議会 日中一次支援事業所の設置施策について(経過報告) 障害者虐待防止センターの設置について	保健・福社会館	10名
平成25年 2月22日	第4回協議会 神栖市障がい福祉計画の検証について 日中一次支援事業所設置に関する協議結果報告	保健・福社会館	9名

神栖市地域自立支援協議会委員(平成25年3月31日現在)

<順不同 敬称略>

	氏名	選出区分等(役職名)		氏名	選出区分等
1	梶山 正子	ボランティア連絡協議会(委員長)	9	松本 嘉行	県立特別支援学校
2	人見 隆	市民児協	10	森川 正人	公共職業安定所
3	土井 真理	障害福祉サービス事業者(副委員長)	11	大塚 幸子	潮来保健所
4	花田 三男	障害福祉サービス事業者	12	管野 武	障害者団体
5	中嶋 正子	障害福祉サービス事業者	13	鶴谷 慶一	障害者団体
6	早田 恵子	障害福祉サービス事業者	14	森實 和子	障害者団体
7	松原 敏	鹿島東部コンビナート連絡協議会	15	橋田 勝	社会福祉協議会

担当事務局：神栖市 健康福祉部 障がい福祉課

() 神栖市介護認定審査会への参加

市内に1グループあたり5名の専門家による審査会が7つ設置されています。それぞれのグループは最低月1回の審査会を開催し、1審査会あたり30～35ケースの介護認定を行います。第3審査会は毎月最終月曜日午後7時から開催しており、平成24年度中は計12回実施され、本会委員が全ての審査会に参加しました。

第3審査会委員(平成25年3月31日現在) < 順不同 敬称略 >

	氏名	備考
1	丸山 憲一	歯科医師(合議体の長)
2	橋田 勝	社会福祉士・精神保健福祉士(合議体の長代行)
3	橋野 憲彦	歯科医師
4	広野 宏之	薬剤師
5	斉藤 和俊	作業療法士

担当事務局：神栖市 健康福祉部 長寿介護課

() 神栖市障害者介護給付費等認定審査会

市内に1グループあたり4名の専門家による審査会が2つ設置されています。それぞれのグループは隔月1回の審査会を開催し、1審査会あたり10～25ケースの介護給付費等認定を行います。第2審査会は偶数月の第3水曜日午後3時から開催しており、平成24年度中は計6回実施され、本会委員が全ての審査会に参加しました。

第2審査会委員(平成25年3月31日現在) < 順不同 敬称略 >

	氏名	備考
1	橋田 勝	社会福祉士・精神保健福祉士(委員長)
2	鈴木恵美子	看護師・社会福祉士
3	内野 忍	障害者施設指導員
4	永井 芳信	身体障害者福祉協議会

担当事務局：神栖市 健康福祉部 障がい福祉課

() 土研跡防災公園アリーナ(仮称)基本計画策定ワークショップへの参加

土木研究所跡地(神栖市木崎)の利用については、全域を「防災公園」として整備することが決定し、22年度より公園部分の造成が始まっています。この公園の基幹的施設として建設が予定される「(仮称)土研跡防災公園アリーナ」の整備基本計画に向け内容の具体化・明確化をはかる上で、関係機関や市民から広く意見を徴する場として、計3回のワークショップが開催されました。

開催日	実施内容	場所	出席者
平成24年 9月2日	第1回ワークショップ (建設予定地の視察、委員紹介、ワークショップの進め方)	現地～ 中央公民館	21名
10月14日	第2回ワークショップ (市が提出した基本計画案に対する意見のとりまとめ)	中央公民館	17名
11月16日	第3回ワークショップ (基本計画修正案に対する意見のとりまとめ)	中央公民館	18名

ワークショップ委員(平成24年11月16日現在)

< 順不同 敬称略 >

	氏名	選出区分等(役職名)		氏名	選出区分等
1	大槻 重和	行政委員(木崎)	12	河野 陽介	一般公募
2	池田 勝	行政委員(溝口)	13	入江 洋治	一般公募
3	磯氏 利一	行政委員(神栖)	14	岡野 聡	一般公募
4	柳井 茂美	行政委員(泉町)	15	生井 沢忠夫	神栖市教育会(軽野東小学校長)
5	石井 文夫	行政委員(新港)	16	片根 孝典	神栖市教育会(須田小学校教頭)
6	石井 勲	行政委員(浜松)	17	垣内よし枝	平泉児童センター
7	池田 岩夫	行政委員(深芝)	18	藤 利佳	平泉児童センター
8	平島 広信	行政委員(大野原)	19	横田 昇一	文化・スポーツ振興公社
9	谷口早代子	一般公募	20	日川 妙子	文化・スポーツ振興公社
10	山澤 博	一般公募	21	篠塚たか子	社会福祉協議会
11	渡辺 義文	一般公募	22	相良 光浩	社会福祉協議会

担当事務局：神栖市 都市整備部 施設管理課

() 関東ブロックボランティア活動推進連絡会議実行委員会への参加・協力

関東ブロックボランティア活動推進連絡会議は関東近隣の11都県が参加し、ボランティア活動の推進に必要な情報交換や推進課題の解決について協議を行うことを目的に年1回開催されています。

実施にあたっては各都県社協が輪番制で担当。平成24年度は茨城県が当番県となり、茨城県社会福祉協議会が県内市町村社協より委員を募り実行委員会を組織。本会より職員1名が委員として委嘱を受け平成23年1月より企画・協議に参加。平成25年9月に本会議が開催されました。

開催日	内容	備考
平成24年 4月10日	関東ブロックボランティア活動推進連絡会議 第5回実行委員会 (テーマ及びプログラムの協議)	茨城県総合福祉会館 (水戸市)
5月16日	関東ブロックボランティア活動推進連絡会議 第6回実行委員会 (分科会内容の協議)	茨城県総合福祉会館 (水戸市)
8月22日	関東ブロックボランティア活動推進連絡会議 第7回実行委員会 (会議内容及びプログラム最終確認、役割分担について)	茨城県総合福祉会館 (水戸市)
9月13日 ~14日	関東ブロックボランティア活動推進連絡会議 (講演 「社協に求める職員意識～民間企業の立場から～」 グループ討議「魅力あるボランティアセンターへ」 講演 「ディズニーのホスピタリティ育成」) 参加者：63名	ホテルマークワン つくば研究学園

関東ブロックボランティア活動推進会議実行委員

< 順不同 敬称略 >

	氏名	所属(役職等)		氏名	所属(役職等)
1	小関 保行	土浦市社協(委員長)	5	中村 佳代	牛久市社協
2	鈴木千江美	那珂市社協(副委員長)	6	山田狩峰子	結城市社協
3	安井 大樹	日立市社協	7	三浦 秀作	神栖市社協
4	四倉 大光	常陸太田市社協			

担当事務局：茨城県社会福祉協議会

() 茨城社会福祉協議会職員連絡協議会事業（抜粋）

茨城県内の社会福祉協議会職員の活動を促進し、地域福祉の増進を図ることを目的として、昭和49年に設立。県内7支部の活動支援を中心に、社協活動強化に関する研究や、会員の資質向上に関する活動・提言、社協職員相互の親睦等を目的とした事業を展開しています。

鹿行支部については昭和63年に発足し、鹿行地区の社協職員相互資質向上を図っています。

開催日	実施内容	場所
平成24年 4月27日	鹿行支部 第1回 役員会	鉾田市社協
6月16日	鹿行支部 総会	鉾田市社協
8月2日	鹿行支部 第2回 役員会	保健・福祉会館内
平成25年 2月19日	鹿行支部 第3回 役員会 第1回 鹿行支部研修会 長谷川幸介準教授（茨城大学）講話 （鹿行ブロック事務局長会研修会との合同開催）	鹿嶋市勤労文化会館
3月20日	鹿行支部 日帰り遠足	横浜・木更津方面
3月22日	第2回 研修会 課題業務研究会	鹿嶋市社協

鹿行支部役員（平成25年3月31日現在）

< 順不同 敬称略 >

	役職名	氏名	所属		役職名	氏名	所属
1	支部長	名 雪 義 一	神栖市	6	理事(県代議員)	高 塚 尚 子	潮来市
2	副支部長	豊島真喜子	鉾田市	7	"	坂 本 正 和	鹿嶋市
3	理事(県理事)	手 塚 晴 庸	行方市	8	理事(事務局)	坂 本 将 則	神栖市
4	" (")	池 嶋 浩 紀	鉾田市	9	会計	関 野 尚 子	行方市
5	" (県代議員)	大 川 文 恵	鹿嶋市	10	" (県監事)	森 内 香 名	潮来市

(3) 社会福祉援助技術等現場実習の受け入れ

社会福祉士や介護福祉士等の国家資格取得、ホームヘルパー資格取得に必要な「相談援助実習」「介護実習」に関し、神栖市内の実習受入機関のひとつとして、各養成施設等と連携を図りながら、地域の福祉マンパワー拡大をめざし積極的に受入協力を行いました。

また「相談援助実習(社会福祉士)」における相談援助実習指導者講習を、本年度2名の職員が受講し、本会では合計4名の職員が指導者要件を満たしています。

実習の種別	受入期間	実習内容	人数	実習生の所属・実習依頼元
ホームヘルパー 2級養成課程	平成24年7月10日 ～7月25日	ヘルパー同行、デイサービス、 での介護実習	3	社会福祉法人すはま会
在宅福祉実習 (介護福祉士)	平成24年7月24日 ～7月31日	ヘルパー同行での介護実習	1	リリー保育福祉専門学校
精神保健福祉 援助実習	平成24年8月22日 ～9月14日	精神保健デイケアでの相談援助 実習	1	高崎福祉カレッジ

実習の種別	受入期間	実習内容	人数	実習生の所属・実習依頼元
ホームヘルパー 2級養成課程	平成24年10月12日 ～10月30日	ヘルパー同行、デイサービス、 での介護実習	4	社会福祉法人すはま会
ホームヘルパー 2級養成課程	平成25年3月13日 ～3月25日	ヘルパー同行、デイサービス、 での介護実習	4	社会福祉法人すはま会

(4) 視察の受け入れ、講師依頼の対応

開催日	団体名・視察内容
平成24年 5月22日	<視察受入> 鹿行地方「明日の地域づくり委員会」11名来局 (市町村社協の活動状況と事業運営上の課題について)
6月19日	<講師依頼> 常磐大学「社会福祉実習指導」特別講義(本会橋田事務局長) (コミュニティ学科3年生60名に対し社協でのソーシャルワークを中心に講義)
10月10日	<視察受入> 常陸太田市社会福祉協議会 山田支部 25名来局 (東日本大震災時の神栖市・神栖市社協の取り組み、災害ボランティアセンターについて)

(5) 福祉関係団体の自主運営の側面支援

() シニアクラブ連合会

開催日	会議・事業名	備考
平成24年4月16日	監査	保健・福祉会館 3名
4月16日	第1回役員会	保健・福祉会館 17名
4月27日	第1回評議員会(総会)	保健・福祉会館 113名
5月15日	行事受付(神栖地域、波崎地域)	福祉会館、福祉センター 6名
5月29日	輪投げ大会抽選会	保健・福祉会館 77名
5月29日	第2回役員会及び研修会	保健・福祉会館 15名
6月01日	ゲートボール春季大会	むつみ荘 42名
6月08日	輪投げ大会	市民体育館 594名
6月17日	視察研修(～18日)	山形方面 59名
7月12日	第37回囲碁・将棋大会	保健・福祉会館 17名
7月24日	単位シニアクラブ会長並びに懇談会(神栖地区)	保健・福祉会館 15名
7月27日	市町村老連並びに市町村老連事務担当者研修会	水戸市 3名
8月01日	芝刈り機贈呈式(グラウンドゴルフ協会へ)	神之池グラウンドゴルフ場 15名
8月01日	第3回役員会	保健・福祉会館 16名
8月08日	単位シニアクラブ会長並びに懇談会(波崎地区)	矢田部公民館 17名
8月31日	第2回評議員会	保健・福祉会館 72名
9月13日	行事受付(神栖地域、波崎地域)	福祉会館、福祉センター 5名
9月27日	第30回歩け歩け大会	神之池 573名
10月04日	行事受付(神栖地域、波崎地域)	福祉会館、福祉センター 8名
10月16日	第4回役員会	保健・福祉会館 17名
10月20日	第11回グラウンドゴルフ大会	神之池グラウンドゴルフ場 174名
10月23日	単位シニアクラブ会長並びに懇談会(神栖地区)	保健・福祉会館 18名
10月25日	ゲートボール決勝大会	むつみ荘 37名
10月30日	単位シニアクラブ会長並びに懇談会(波崎地区)	矢田部公民館 24名
11月05日	第17回いばらきねりんスポーツ大会	笠松運動公園 28名
11月08日	芸能発表並びに作品展前日準備	市民体育館 38名
11月09日	第38回芸能発表並びに作品展	市民体育館 829名
12月06日	第5回理事会及び懇親会	保健・福祉会館 13名
平成25年3月04日	第6回役員会	保健・福祉会館 18名
3月22日	第3回評議員会	サンシャインホール雅 79名
3月27日	茨城県老人クラブ連合会連合会評議員会	水戸市 1名

() 身体障害者福祉協議会

開催日	会議・事業名	備考
平成24年4月24日	監査	保健・福祉会館 3名
4月24日	第1回役員会	保健・福祉会館 24名
5月28日	総会	むつみ荘 147名
6月14日	料理教室	保健・福祉会館 17名
6月19日	日帰り研修(ボランティア3名協力)	足利フラワーパーク方面 36名

開催日	会議・事業名	備考
7月02日	カラオケ・輪投げ大会	むつみ荘 23名
8月02日	第2回役員会	保健・福祉会館 19名
8月26日	カラオケ歌謡発表会(ボランティア協力7名)	平泉コミュニティセンター 54名
9月16日	茨城県身体障害者スポーツ大会(応援3名)	水戸市 3名
10月17日	宿泊研修(～18日)	福島県方面 36名
10月28日	ゆうあい卓球大会	笠間市 3名
11月03日	鹿行地区身体障害者スポーツ大会	波崎体育館 27名
11月24日	カラオケ・輪投げ大会	むつみ荘 25名
11月27日	日帰り研修(ボランティア1名協力)	茨城県庁、城里町 28名
12月06日	第3回役員会	保健・福祉会館 17件
12月16日	茨城県身障協ゆうあいカラオケ歌謡発表会	水戸市 3名
12月23日	重度障害者訪問見舞	市内会員宅 10名
平成25年1月17日	料理教室	保健・福祉会館 17名
1月24日	茨城県身障協役員研修会(～25日)	茨城町・いこいの村酒沼 6名
2月06日	カラオケ輪投げ交流会	むつみ荘 27名
2月19日	役員宿泊研修会(～20日)	千葉県鴨川市方面 19名
3月04日	会長・副会長打合せ	保健・福祉会館 4名
3月12日	日帰り研修	牛久市方面 36名

() 遺族会

開催日	会議・事業名	備考
平成24年4月19日	鹿島郡市支部第1回役員会及び総会	鹿嶋市 2名
4月25日	監査	保健・福祉会館 3名
4月25日	第1回役員会	保健・福祉会館 14名
5月25日	県遺族連合会女性部総会	護国神社 1名
5月29日	総会	むつみ荘 69名
6月26日	県遺族連合会理事・評議員合同会議	護国神社 1名
7月05日	鹿島郡市支部参拝研修(～06日)	護国神社～長野方面 8名
8月03日	第2回役員会	保健・福祉会館 9名
8月15日	全国戦没者追悼式	東京都 2名
8月23日	茨城県戦没者追悼式	水戸市 16名
8月26日	みたままつり提灯取外し作業	護国神社 1名
9月22日	神栖市追悼式	神栖市中央公民館 155名
9月26日	銚田市旭地区戦没者慰霊祭	銚田市 1名
10月03日	鹿嶋市戦没者追悼式	鹿嶋市 1名
10月22日	市町村遺族会女性部長等研修会(～23日)	福島県 4名
11月02日	顕勲の塔の例祭	護国神社 2名
11月14日	日帰り研修	靖国神社～東京方面 83名
11月28日	神栖市補助金等審議会	神栖市役所 1名
12月05日	茨城県戦没者遺族大会及び移動役員会	茨城県民文化センター 11名
12月17日	茨城県護国神社清掃奉仕及び親睦交流会	護国神社 1名
平成25年1月26日	鹿島郡市支部第2回役員会及び新年会(～27日)	鹿嶋市 3名

開催日	会議・事業名	備考
1月25日	市町村遺族会長・女性部長合同会議並びに新年会	水戸市 1名
1月29日	役員打合せ(神栖地区)	保健・福祉会館 8名
2月04日	役員打合せ(波崎地区)	はさき福祉センター 6名
2月27日	茨城県遺族連合会第2ブロック懇談会	行方市 4名
3月06日	役員宿泊研修(~07日)	護国神社~伊豆方面 25名

() 母子寡婦福祉会

開催日	会議・事業名	備考
平成24年4月15日	監査、役員会	神栖市 8名
5月06日	役員会	神栖市 8名
5月13日	総会	うずもコミュニティセンター 38名
5月13日	役員会	うずもコミュニティセンター 8名
5月25日	茨城県母子寡婦福祉連合会総会	水戸市 1名
6月02日	花とふれあいのまちづくり事業(花植え)参加	神栖市 4名
6月10日	役員会	神栖市 6名
7月19日	茨城県母子寡婦福祉連合会理事会	水戸市 1名
7月28日	すこやか事業日帰り研修	ポテリョンの森 15名
8月01日	すこやか事業日帰り研修反省会	神栖市 8名
8月24日	茨城県母子寡婦福祉大会	小美玉市 6名
8月30日	知的障がい児放課後支援事業夏休み交流会	矢田部公民館 4名
10月21日	役員会	神栖市 6名
11月10日	花とふれあいのまちづくり事業(花植え)参加	神栖市 3名
11月17日	巧匠展	水戸市 1名
11月24日	役員会	神栖市 4名
12月22日	クリスマス会	うずもコミュニティセンター 22名
12月22日	役員会	うずもコミュニティセンター 6名
平成25年1月25日	茨城県母子寡婦福祉会市町村会議及び新年会	水戸市 1名
1月27日	役員会	神栖市 8名
2月15日	茨城県母子寡婦福祉連合会理事会	水戸市 1名
2月24日	茨城県母子寡婦福祉連合会母子部長会議	水戸市 2名
3月03日	母と子のつどい(いちご狩り)	銚田市 36名
3月08日	母子寡婦福祉指導者(市町村会長)等研修会	水戸市 1名
3月17日	新入学児を励ます会	うずもコミュニティセンター 11名
3月23日	茨城県母子寡婦福祉会市町村会議	水戸市 1名
3月31日	役員会	神栖市 7名

() 福祉団体正副会長会議

於 神栖市保健・福祉会館

開催日	会議の内容	出席者
平成25年 2月22日	会則や規約に社協の規定がある団体を対象に、これまでの福祉団体長会議での決定事項と、今後の団体と事務局である社協との役割を「事務に関する協定書」として成文化することについて協議。25年4月より協定を締結することで全団体と合意した。	シニアクラブ連会長ほか3名 遺族会長ほか1名 身体障害者福祉協議会長 ほか3名

・専門職集団としての事務局強化

1. 福祉分野の国家資格取得者による事務局体制づくり

(1) 自己啓発援助制度

本会職員が自らの意志により個別的に行う自主的研修で、知識と技能を身につけるなど職員の資質の向上を図るための研修に対する助成制度として平成21年度より実施しています。事務局内の対人援助スタッフについては福祉分野の国家資格取得者のみで構成することを当面の目標とし、本会職員の意識向上も図ることができました。

資格等の種類	資格取得報告	実務経験証明	講習時間確保	備考
社会福祉士	1名			
精神保健福祉士	2名	1名		
介護福祉士	2名	1名		第25回試験(25年1,3月実施)1名合格
介護支援専門員			2名	

前年度試験(24年1月実施)の合格者

・有資格者数(平成25年3月31日時点)

資格等の種類	社会福祉士	精神保健福祉士	介護福祉士	介護支援専門員	職員総数
人数	9名	8名	25名	19名	74名
(前年度末)	8名	6名	26名	19名	75名

(2) 外部研修への参加

各グループ毎の研修プログラム専門化と並行して、組織全体で研修を体系づける取り組みとして実施しました。24年度は、事務局長を対象とした「社協の将来像」「人事労務管理のあり方」に関する研修を中心に、現在の本会組織のあり方や、地域福祉活動計画に照らした今後の方向性について確認するとともに新しい情報を収集する機会としました。

開催日	内容	備考
平成24年 4月27日	市町村社協常務理事・事務局長会議 (平成24年度茨城県社協事業の説明と意見聴取)	茨城県総合福祉会館 (水戸市)
6月28日	市町村社協事務局長総会及び研修会 (社協における労務管理～労働契約と労働条件、採用、退職、解雇をめぐる問題を中心に～)	茨城県総合福祉会館 (水戸市)
10月11日	市町村社協事務局長研修会及び連絡会議 (講義「市町村社会協の現状と事務局長に求められる役割」)	茨城県立健康プラザ (水戸市)
11月20日	市町村社協経理担当職員研修会 (新社会福祉法人会計基準への移行事務について)	茨城県総合福祉会館 (水戸市)
平成25年 2月15日	市町村社協事務局長会研修会及び連絡会議 (「社協・生活支援活動強化方針」の具体化に向けて、高年齢者雇用安定法の一部改正について)	水戸市福祉ボランティア会館
2月25日	市町村社協トップセミナー (講演「今求められる社会福祉協議会の使命と役割」)	水戸プラザホテル
3月18日	住民支え合いマップづくりセミナー (講義「地域と協働していくために」、演習「マップづくり」)	茨城県総合福祉会館 (水戸市)