

# 平成22年度 事業報告書及び収支決算書

自 平成22年4月 1日

至 平成23年3月31日

社会福祉法人 神栖市社会福祉協議会

## 平成 22 年度事業及び収支決算の概要

社会福祉法人 神栖市社会福祉協議会

平成 22 年度は、第 3 次地域福祉活動計画の初年度として、新たな福祉ニーズ、新たな福祉分野への積極的事業展開をめざし、従来から実施している福祉総合相談機能を充実させながら、繋がりづくりの専門機関として、各事業を展開してまいりました。

具体的な相談対応実績は昨年度並みですが、発達障害療育者への巡回相談事業が定着化、高齢相談センターは担当圏域変更後も着実に対応件数を伸ばすなど、各専門領域の相談事業を充実させた 1 年となりましたが、生計困難による資金貸付に関する相談は昨年度に引き続き多く寄せられ、あらゆる相談に適確に対応できる専門性をもった職員体制づくりの重要性を再認識しました。

事業の実施状況については、知的障がい児放課後支援事業の新規受託をはじめ、本会が実施する在宅福祉サービス、指定管理者としてのデイサービス・福祉作業所、ボランティアとの協働による各種事業など、いずれも実施計画に基づき着実に実施をまいりましたが、年度末に発生した東日本大震災によって事業実施体制の多くに甚大な影響が発生しました。

震災直後からライフライン復旧までの間はほぼ全ての事業を休止し、利用者の安否、安全確認を第一に行う一方で、総合相談窓口は通常通り開設。被災に伴う市民からの相談には速やかに対応できる体制を維持しました。3 月末時点では市内施設の設備が完全復旧しておらず、事業によっては仮運営中のももありましたが、運営形態を変えながら徐々に通常の事業体制に移行できるよう努力を続けております。また、震災後に設置した神栖市災害ボランティアセンターには市内外から多くのボランティア登録、善意金品預託の申し出を受け、被災ニーズへの対応を考える中で支援者間の新しい繋がり、ネットワークも生まれています。

これらの事業実施結果を踏まえた平成 22 年度収支決算につきましては、収入決算額 360,757 千円、支出決算額 329,068 千円、差引残額 31,689 千円となりました。残額の中には年度末の大震災の影響で一部未執行となったものや、当面の財政状況を見越しての支払資金確保という観点から未執行としたものもあります。これまでも事務・事業経費は節約・節減に努めてきましたが、今後さらなる支出経費のスリム化を図ってまいります。

事業運営に不可欠な自主財源につきましては、会費収入はほぼ前年度並み、一般寄付金及び指定寄付金収入については前年度を大きく上回る実績となりました。今後も社協に対する地域住民の理解を深め、適正な自主財源を継続的に確保していけるよう努力します。

以下、平成 22 年度の事業及び収支決算について報告します。

# 目 次

## 平成22年度 事業報告書

<b>総合相談機能の発揮</b>	<b>1</b>
1. 総合相談	1
2. 共に学びあえる機会の拡大と連携の充実	6
3. カンファレンスを通じた各機関の設置目的や特徴、限界の相互理解促進	6
<b>必要とされる各領域の生活支援システムづくり</b>	<b>9</b>
1. 精神障害者の地域生活支援の充実	9
2. 知的障害児者・発達障害児支援の充実	13
3. 対人援助機関の権利擁護意識の向上に向けた支援と連携の充実	14
4. 生活福祉活動	15
5. 福祉サービス	24
<b>市民活動・当事者活動の応援</b>	<b>28</b>
1. 市民活動団体、グループ同士が繋がりをあえるための連携支援	28
2. 目的別コミュニティづくりの応援	35
3. 当事者グループ活動の支援	36
<b>在宅福祉サービスセンター事業</b>	<b>38</b>
1. 居宅介護支援事業所の運営	38
2. ホームヘルプサービス	41
3. デイサービス事業	43
4. 福祉作業所事業	46
<b>法人運営</b>	<b>48</b>
1. 理事・評議員体制	48
2. 委員会活動の充実	50
3. 財源の確保・運用	52
4. 組織管理体制の充実	54
5. その他	59
<b>専門職集団としての事務局強化</b>	<b>64</b>

## 平成22年度 決算書

平成22年度 資金収支計算書総括表	65
平成22年度 一般会計資金収支計算書	66
平成22年度 一般会計事業活動収支計算書	77
平成22年度 一般会計貸借対照表	86
平成22年度 公益事業特別会計資金収支計算書	87
平成22年度 公益事業特別会計事業活動収支計算書	93
平成22年度 公益事業特別会計貸借対照表	98
平成22年度 財産目録	99

# 平成22年度事業報告書

## ．総合相談機能の発揮

### 1．総合相談

#### (1) ふれあい総合相談

福祉の総合相談窓口として、本会による直接支援だけでなく、他の専門機関へ紹介するなど、住民の生活課題の解決に向けたコーディネートを展開。今日の経済状況の悪化に伴う生活困窮相談が全体の6割強と年々増加している。3月末には東日本大震災の被災者向けに生活福祉資金の緊急小口資金に特例枠が設けられ、断水による工場の停止、飲食業の休業などによる当面の生活費の貸付について、問い合わせや相談対応が増える状況があった。

#### ( ) 相談件数(相談形態)

	4月	5月	6月	7月	8月	9月	10月	11月	12月	1月	2月	3月	計	前年度
窓 口	38	29	38	36	41	46	44	30	31	33	26	34	426	377
電 話	43	60	35	42	43	46	39	52	46	64	40	87	597	611
訪 問	5	7	2	3	3	0	1	2	2	3	3	2	33	32
相談合計	86	96	75	81	87	92	84	84	79	100	69	123	1,056	1,020
前 年 度	79	72	94	93	76	65	105	82	105	85	67	97	1,020	

#### (相談内容内訳)

	4月	5月	6月	7月	8月	9月	10月	11月	12月	1月	2月	3月	計	前年度
緊急生活支援	29	15	8	20	17	17	11	13	15	16	10	17	188	277
生活福祉資金	9	14	12	17	9	15	19	11	9	14	10	34	173	171
総合支援資金	8	5	9	7	6	13	10	10	14	17	11	11	121	13
行路人支援	1	0	1	1	2	0	0	0	0	0	0	0	5	4
医療相談	0	1	0	1	4	1	0	0	1	0	0	1	9	7
低額診療	0	2	2	2	1	3	2	2	0	4	2	1	21	13
生活相談(他)	7	3	8	4	7	9	9	13	12	4	4	11	91	61
日常生活自立支援	3	3	4	2	2	0	4	1	1	1	2	1	24	42
成年後見	1	2	1	1	1	0	4	2	1	1	0	0	14	17
法律相談	0	1	0	0	0	0	0	1	0	1	0	0	3	3
障害相談	3	3	5	2	2	5	1	9	6	4	6	10	56	26
精神保健	6	25	16	15	18	15	14	12	15	18	12	21	187	199
発達相談	6	6	3	3	1	4	3	3	1	5	2	1	38	29
ひきこもり	1	0	0	0	0	0	0	0	0	0	0	0	1	11
介護保険	0	0	0	0	3	1	0	0	1	4	0	1	10	7
貸出事業	3	2	0	0	0	4	2	4	0	2	3	2	22	32
緊急訪問入浴	0	0	0	0	0	0	0	0	0	0	0	1	1	0
福祉教育	3	6	0	1	4	1	0	1	0	2	1	0	19	19
地区・目的別サロン	0	0	0	2	0	1	0	0	1	1	0	1	6	6
苦情	1	2	1	1	2	1	1	0	0	0	0	0	9	8
その他	5	6	5	2	8	2	4	2	2	6	6	10	58	75
合 計	86	96	75	81	87	92	84	84	79	100	69	123	1,056	1,020
前 年 度	79	72	94	93	76	65	105	82	105	85	67	97	1,020	

## (相談者内訳)

	4月	5月	6月	7月	8月	9月	10月	11月	12月	1月	2月	3月	計	前年度
一般	4	5	1	7	3	3	3	2	1	5	2	8	44	115
児童	2	9	1	1	5	3	2	1	1	3	1	0	29	34
高齢	2	7	5	5	5	1	6	2	2	6	6	8	55	79
身体障害	4	5	5	2	1	9	1	6	3	3	7	11	57	36
知的障害	4	0	0	1	2	0	2	6	1	3	4	1	24	15
精神障害	11	25	19	19	24	17	16	13	20	20	11	21	216	221
発達障害	7	6	3	3	0	4	1	3	1	6	2	1	37	25
母子父子	1	0	1	2	2	0	0	0	6	4	0	5	21	18
低所得	50	37	39	40	40	53	51	49	40	48	34	66	547	443
その他	1	2	1	1	5	2	2	2	4	2	2	2	26	34
相談合計	86	96	75	81	87	92	84	84	79	100	69	123	1,056	1,020
前年度	79	72	94	93	76	65	105	82	105	85	67	97	1,020	

## (相談受付後の結果内訳)

	4月	5月	6月	7月	8月	9月	10月	11月	12月	1月	2月	3月	計	前年度
対応	41	37	45	41	38	39	47	39	35	52	33	51	498	776
サービス調整	4	18	2	4	15	5	5	2	4	5	2	6	72	22
相談・助言	29	30	14	29	28	38	29	33	36	34	25	62	387	139
他機関	5	4	11	4	5	6	2	4	2	7	7	4	61	36
その他	7	7	3	3	1	4	1	6	2	2	2	0	38	47
合計	86	96	75	81	87	92	84	84	79	100	69	123	1,056	1,020
前年度	79	72	94	93	76	65	105	82	105	85	67	97	1,020	

## (2) 在宅福祉サービス一覧ポスターの配布

本会の直接サービスや中心的取り組みの周知を目的に、大型ポスターを作成し、関係機関・団体・事業所等の協力を得て掲示。

本年度は5月から7月に右表のとおり配布。

昨年度配布数450ヶ所

	神栖	波崎	合計
金融機関	5	7	12
病院・医院	28	11	39
歯科医院	20	14	34
薬局・薬店	29	20	49
理容組合	45	38	83
美容組合	40	23	63
官公所	21	8	29
各行政区	37	54	91
福祉施設	10	11	21
教育・保育機関	31	16	47
その他	13	13	26
計	279	215	494

(3) 在宅訪問活動

社会参加のための社会資源の少ない障害者世帯への訪問活動を強化した。特に東日本大震災後は、本会が把握する、電話で安否確認できない障害者世帯や、精神障害者世帯への訪問活動を積極的に実施した。また本年度は低所得者への緊急生活支援件数の減少により、全体の訪問件数が減となっている。

区分	4月	5月	6月	7月	8月	9月	10月	11月	12月	1月	2月	3月	計	前年度
障害者関係	45	35	37	42	33	38	50	47	58	51	43	78	557	520
精神障害	33	28	28	25	28	28	41	38	46	41	32	52	420	334
身体障害	1	3	4	10	2	9	8	5	8	8	7	25	90	104
知的障害	11	1	2	0	0	1	0	2	2	2	3	1	25	59
発達障害	0	3	3	7	3	0	1	2	2	0	1	0	22	23
高齢者	0	0	0	0	0	3	0	0	0	0	0	35	38	1
難病	0	0	0	1	4	0	0	1	0	0	0	1	7	1
日常生活自立支援	12	13	5	4	3	2	3	2	4	5	3	0	56	157
福祉教育出前講座	2	10	18	2	4	11	3	10	0	5	11	1	77	93
地区・目的別サロン	0	0	0	3	4	1	4	0	1	1	2	0	16	20
低所得者	42	19	23	38	36	20	20	24	21	22	17	13	295	426
福祉用具貸出	0	0	0	1	2	0	0	2	3	3	2	1	14	-
その他	1	4	8	1	1	2	4	0	6	5	3	6	41	219
計	102	81	91	92	87	77	84	86	93	92	81	135	1,101	1,436
前年度	107	123	175	119	104	101	109	105	126	111	121	135	1,436	

(4) 障害者自立支援法 相談支援事業所の運営(神栖市より受託)

在宅の障害者の方とその家族が、住み慣れた地域でいきいきとした暮らしを実現するための専門相談窓口を開設。相談者の生活のしにくさを把握し、適切な社会資源と結び付けるケアマネジメント手法による援助を社会福祉士・精神保健福祉士により実施。

( ) 相談対応状況

障害区分	4月	5月	6月	7月	8月	9月	10月	11月	12月	1月	2月	3月	計	前年度
身体障害	6	5	6	11	4	12	12	15	14	11	15	34	145	107
知的障害	3	1	1	3	2	1	2	3	1	4	2	1	24	33
精神障害	37	35	49	31	34	38	29	47	58	39	50	91	538	612
発達障害	6	4	3	9	1	4	3	4	2	5	2	0	43	21
その他	2	3	1	2	8	1	0	4	3	1	1	2	28	3
計	54	48	60	56	49	56	46	73	78	60	70	128	778	776
前年度	61	53	77	83	52	63	61	71	70	55	66	64	776	

( ) 会議・研修会

開催日	内 容	会 場
平成22年 8月20日	平成22年度障害者程度区分認定調査員研修会	茨城県総合福祉会館
9月15日 9月16日 10月1日 11月4日 11月5日	平成22年度茨城県障害者相談支援従事者研修(全5日)	茨城県総合福祉会館 " 茨城県立健康プラザ " "

平成23年 2月15日	障害者相談支援従事者 現任者研修（～17日）	茨城県総合福祉会館
----------------	------------------------	-----------

( ) 障害程度区分認定調査（神栖市より受託）

障害者自立支援法におけるサービス利用のための介護給付の判定、審査に係る面接調査を、認定調査員研修受講を修了した職員(全5名)で実施。

障害区分	4月	5月	6月	7月	8月	9月	10月	11月	12月	1月	2月	3月	計	前年度
身体障害者	0	1	0	0	0	1	1	0	1	1	0	1	6	17
知的障害者	0	0	0	0	0	0	0	0	0	0	0	0	0	11
精神障害者	0	0	0	0	0	0	2	3	2	1	1	1	10	10
重複障害者	0	0	0	0	0	0	0	1	0	0	0	0	1	5
計	0	1	0	0	0	1	3	4	3	2	1	2	17	43
前年度	4	3	0	5	11	4	3	4	1	2	2	4	43	

( ) 各種在宅福祉サービス申請代行

サービス・制度の名称及び提供機関	4月	5月	6月	7月	8月	9月	10月	11月	12月	1月	2月	3月	計	前年度
自立支援法（支援費）	0	0	2	0	1	1	2	0	2	3	1	3	15	25
区分認定申請	0	0	0	0	0	0	1	0	0	1	0	0	2	4
区分認定更新申請	0	0	0	0	0	1	0	0	2	1	0	3	7	7
支給量変更申請	0	0	0	0	1	0	1	0	0	1	1	0	4	5
支給量更新申請	0	0	2	0	0	0	0	0	0	0	0	0	2	7
地域生活支援事業申請	0	0	0	0	0	0	0	0	0	0	0	0	0	1
利用者負担上限額管理事務依頼届出	0	0	0	0	0	0	0	0	0	0	0	0	0	1
ホームヘルプサービス	0	0	0	0	0	0	0	2	0	0	0	0	2	1
デイサービス	0	0	0	0	0	1	1	2	0	0	0	0	4	2
訪問リハビリテーション	0	0	0	1	0	0	0	0	0	0	0	0	1	0
通所リハビリテーション(保健・福祉会館)	0	0	0	0	0	0	0	0	0	0	0	0	0	1
補装具・日常生活用具給付申請	0	1	1	0	1	1	2	1	0	0	0	0	7	4
デマンドタクシー申請	0	0	0	0	0	0	0	0	0	0	0	0	0	1
介護機器貸出申請	0	0	0	0	0	0	0	0	0	0	0	0	0	1
その他	0	1	0	1	1	1	0	2	0	0	0	1	7	20
計	0	2	3	2	3	4	5	7	2	3	1	4	36	55
前年度	8	3	16	5	4	1	1	7	2	5	1	2	55	

(5) 発達障害療育者への巡回相談

保育士・幼稚園教諭等を主な対象に、発達障害児に対する集団場面での関わり方や保育の工夫について、臨床発達心理士が直接保育園・幼稚園に出向き相談に応じる。

	4月	5月	6月	7月	8月	9月	10月	11月	12月	1月	2月	3月	計	前年度
開催回数	-	1	-	2	1	-	1	-	2	-	1	-	8	9
訪問園数	-	1	-	2	1	-	1	-	2	-	1	-	8	9
対象児数	-	3	-	3	1	-	2	-	5	-	2	-	16	22
前年度 対象児童	0	0	1	5	6	4	0	4	1	0	0	1	22	

・相談員 臨床発達心理士 長谷川靖子



会議・研修会

開催日	内 容	会 場
平成22年 8月19日	市教育会特別支援教育研究会研修会	市保健福祉会館
10月29日	発達障害児支援関係機関連絡会（本会開催）	〃
平成23年 2月25日	発達相談連携会議	潮来保健所
3月10日	発達障害児支援市内関係機関連携会議	〃

(6) ことばと発達の相談室（事業費の一部に共同募金配分金を充当）

知的障害、自閉症を含む発達障害児とその家族を対象に、他者とのコミュニケーション能力を高めるトレーニングやことばの出し方トレーニング等を専門的援助技術を用いて言語療法士が実施。

	4月	5月	6月	7月	8月	9月	10月	11月	12月	1月	2月	3月	計	前年度
開催回数	4	4	4	4	4	4	4	4	4	4	3	2	45	48
利用者数	21	17	25	20	24	22	16	14	16	15	13	9	212	223
前年度利用者	10	15	20	19	25	18	18	17	22	18	17	24	223	

・相談員 言語聴覚士 生井澤義徳

(7) 高齢者相談センターの運営（神栖市より受託）

地域包括センターの相談窓口機能として、平成19年度より波崎地域の高齢者相談センターを受託。要介護、要予防、及び特定高齢者（近い将来要支援・要介護状態となる可能性のある65歳以上の高齢者）の発見および初期相談への対応、高齢者対象事業の制度説明等を実施。

今年度より担当圏域が第 圏域（波崎・矢田部・土合）に変わり、相談センターの周知を兼ね一人暮らし高齢者や高齢者世帯への訪問活動を中心に展開した。

( ) 相談対応状況

	4月	5月	6月	7月	8月	9月	10月	11月	12月	1月	2月	3月	計	前年度
電話	3	0	1	1	4	5	5	2	3	8	6	6	44	29
訪問	43	38	42	40	41	33	41	43	31	36	25	26	439	234
面接	0	12	6	4	13	8	2	3	2	6	6	0	62	83
その他	0	0	0	0	1	1	1	1	0	3	1	0	8	9
計	46	50	49	45	59	47	49	49	36	53	38	32	553	355
前年度	25	23	21	23	27	34	21	26	36	45	42	32	355	

( ) 介護教室等の開催

認知症のなかでも発症率の高いアルツハイマー型認知症の早期発見や早期受診に繋がるような正しい知識の会得と、地域の方々の病気に対する理解を得ることを目的として開催。

開催日：平成22年10月27日（水）

開催場所：はさき福祉センター 2階 多目的ホール

テーマ：「アルツハイマー型認知症を知るために...」

講師：ノンフィクション作家 佐藤早苗氏

参加者：136名

( ) 東日本大震災後の対応

3月11日の震災以降は、包括支援センターと連携をとりながら当高齢者センターが担当する第 圏域の一人暮らし高齢者、高齢世帯を中心とした電話や訪問による生活状況の確認を行い（波崎地区217件、土合・矢田部地区418件）、必要に応じて関係機関へ繋いだ。

2．共に学びあえる機会の拡大と連携の充実

( 1 ) 地域ネットワーク勉強会

福祉・保健・医療・教育・環境等のテーマを中心に住民から専門者まで広く参加できる自主勉強会。

開催日	回数	研修内容	参加者
平成22年 4月13日	第150回	事例で学ぶ成年後見制度と日常生活自立支援事業	19名
5月11日	第151回	ストレスと上手に付き合う方法 ～自分のストレス度をチェックしよう～	27名
6月23日	第152回	知っておきたい!! 相続と遺言の基礎知識	41名
7月26日	第153回	発達障害児支援における臨床心理士の役割	16名
8月24日	第154回	精神障害者の地域生活支援 ～支援センターの機能と役割とは～	20名
9月28日	第155回	障害者への支援活動と権利擁護 ～行政（銚田市）の取り組み事例より～	19名
10月12日	第156回	本人・家族のための統合失調症 ビデオ勉強会	21名
11月17日	第157回	地域医療における救急医療体制とその課題	18名
12月14日	第158回	リハビリテーションを見直そう	38名
平成23年 1月18日	第159回	児童養護施設の子どもたち	22名
2月15日	第160回	解決しよう！法律トラブル	12名

3月22日に予定していた「精神障害者の施設って？」は東日本大震災の影響により延期

本年度11回開催 参加者 253名

前年度12回開催 参加者 654名

3．カンファレンスを通じた各機関の設置目的や特徴、限界の相互理解促進

( 1 ) 在宅ケアチーム会議

地域の生活課題を抱える対象者ごとに支援ネットワークを組織し、総合的なチーム支援を実施。

	4月	5月	6月	7月	8月	9月	10月	11月	12月	1月	2月	3月	計	前年度
身体障害者	1	0	1	5	2	5	2	5	2	5	2	12	42	57
知的障害者	0	1	1	0	0	0	0	0	1	0	0	1	4	20
精神障害者	24	21	36	23	27	37	39	38	45	32	31	77	430	374
難病	0	0	0	1	2	0	0	1	0	0	1	1	6	1
その他(重複等)	0	0	1	0	0	0	0	0	0	0	0	0	1	3
計	25	22	39	29	31	42	41	44	48	37	34	91	483	455
前年度	40	22	38	41	31	38	44	47	38	38	41	37	455	

(2) 専門ケアチーム会議の開催

知的障害者・精神障害者・難病者等の在宅支援に関わる各関連分野の実務者による定期ケースカンファレンスを通して、各機関の役割を理解し合い連携による支援の重要性の共通理解を図る。各専門職がケアマネジメント手法を身につけると共に、既存サービスを点検し、住民ニーズに合わせた適正サービスへの改善、新規企画へのキッカケづくりを行う。

<神栖地区>

開催日	協議事項	場所	出席者
平成22年 4月22日	第199回 精神障害者地域生活支援ネットワーク会議 ケース検討(1ケース)統合失調症の退院ケース	旭中央病院	7名
5月14日	第200回 精神障害者地域生活支援ネットワーク会議 ケース検討(1ケース)統合失調症の退院ケース	宮本病院	18名
5月28日	第201回 精神障害者地域生活支援ネットワーク会議 ケース検討(1ケース)統合失調症の退院ケース	市保健・福祉会館	7名
6月8日	第202回 難病患者地域生活支援ネットワーク会議 ケース検討(1ケース)X P (色素性乾皮症)のケース	"	11名
6月11日	第203回 精神障害者地域生活支援ネットワーク会議 ケース検討(1ケース)境界性人格障害の自殺未遂ケース	"	6名
7月16日	第204回 精神障害者地域生活支援ネットワーク会議 ケース検討(1ケース)措置入院から退院のケース	"	8名
8月3日	第205回 精神障害者地域生活支援ネットワーク会議 ケース検討(1ケース)統合失調症の退院ケース	鹿島病院	15名
9月16日	第206回 精神障害者地域生活支援ネットワーク会議 ケース検討(1ケース)うつ状態・妄想反応ケース	市保健・福祉会館	13名
10月20日	第207回 精神障害者地域生活支援ネットワーク会議 ケース検討(1ケース)非定型精神病の退院ケース	鹿島病院	10名
12月8日	第208回 精神障害者地域生活支援ネットワーク会議 ケース検討(1ケース)双極障害・統合失調症の退院ケース	"	10名
平成23年 1月19日	第209回 精神障害者地域生活支援ネットワーク会議 ケース検討(1ケース)受診拒否している統合失調症ケース	市保健・福祉会館	7名
2月21日	第210回 精神障害者地域生活支援ネットワーク会議 ケース検討(1ケース)青空利用希望の統合失調症ケース	本多病院	5名

本年度12回開催 延べ出席者数117名

前年度 6回開催 延べ出席者数 67名

参加機関(順不同 神栖地区)

障がい福祉課(課長,担当係長,精神保健福祉士),社会福祉課(生活保護ワーカー),健康増進課(保健師),こども課(担当課長補佐,相談員),鹿行県民センター(地域ケアシステム担当),鹿行児童分室(児童福祉司),児童養護施設るんびにー(施設長,指導員),潮来保健所(保健師),鹿島病院(医師,精神保健福祉士,病棟看護師,作業療法士),鹿島の里グループホーム(施設長),鹿島の里訪問看護ステーション(看護師),鹿島の里デイケア(看護師),本多病院(医師,精神保健福祉士),宮本病院(医師,病棟看護師,精神保健福祉士),宮崎ホスピタル(精神保健福祉士),旭中央病院(医師,精神保健福祉士),神栖ケアサポートセンター(看護師,作業療法士),障害者地域支援センター潮風の郷(指導員),玉造中学校(教諭),神栖第三中学校(教諭),社協(作業療法士,社会福祉士,精神保健福祉士,デイ相談員)

<波崎地区>

開催日	協議事項	場所	出席者
平成22年 4月27日	第47回 精神障害者地域生活支援ネットワーク会議 波崎地区精神障害者53ケース情報交換	はさき福祉センター	4名
5月27日	第48回 精神障害者地域生活支援ネットワーク会議 ケース検討(1ケース)精神障害の疑いがあるケース	"	9名

開催日	協議事項	場所	出席者
6月29日	第49回 精神障害者地域生活支援ネットワーク会議 ケース検討(3ケース)統合失調症のケース	銚子こころクリニック	4名
7月22日	第50回 精神障害者地域生活支援ネットワーク会議 ケース検討(1ケース)統合失調症のケース	はさき福祉センター	8名
8月24日	第51回 精神障害者地域生活支援ネットワーク会議 ケース検討(1ケース)てんかんのケース	〃	7名
9月30日	第52回 精神障害者地域生活支援ネットワーク会議 ケース検討(1ケース)統合失調症のケース	はさき福祉センター	6名
10月26日	第53回 精神障害者地域生活支援ネットワーク会議 ケース検討(2ケース)統合失調症のケース	〃	11名
11月30日	第54回 精神障害者地域生活支援ネットワーク会議 ケース検討(1ケース)うつ病のケース	〃	5名
12月9日	第55回 精神障害者地域生活支援ネットワーク会議 ケース検討(1ケース)統合失調症のケース	鹿島病院	7名
平成23年 1月27日	第56回 精神障害者地域生活支援ネットワーク会議 ケース検討(1ケース)統合失調症のケース	はさき福祉センター	4名

本年度10回開催 延べ出席者数65名

前年度12回開催 延べ出席者数95名

参加機関(順不同 波崎地区)

社会福祉課(生活保護担当),障がい福祉課(精神保健福祉士),健康増進課(保健師),総合支所市民生活課(障がい担当),はさき地域包括支援センター(保健師),潮来保健所(保健師),鹿島病院(精神保健福祉士),銚子こころクリニック(精神保健福祉士),済生会訪問看護ステーションかみず(管理者,看護師,介護支援専門員),なでしこヘルパーステーション(介護員),カシマクオリティライフ(介護員),民生委員,社協(作業療法士,社会福祉士)

・地域福祉、地域ケア推進にかかる他機関の開催するケア会議への参加

開催日	協議事項	場所
平成22年 6月14日	鹿島養護学校 第1回 各市関係機関との連絡会	鹿島養護学校
12月10日	身体障害者退院ケース ケア会議	白十字総合病院
平成23年 1月26日	精神障害者退院ケース ケア会議	鹿島病院
2月18日	市要保護児童対策地域協議会	市保健福祉会館内
3月9日	身体障害者ケース ケア会議	にへいなかよしクリニック

・地域福祉、地域ケアシステム推進に関わる会議・研修

開催日	内容	場所
平成22年 6月25日 6月29日 7月5日	平成22年度地域ケアコーディネーター養成研修(基本編)	茨城県総合福祉会館
8月17日 8月30日	平成22年度地域ケアコーディネーター養成研修(応用編)	茨城県総合福祉会館
平成23年 1月27日	関東ブロックボランティア活動推進連絡会議実行委員会	茨城県社会福祉協議会
3月4日	地域ケアシステムヒアリング	鉾田合同庁舎
3月8日	関東ブロックボランティア活動推進連絡会議実行委員会	茨城県社会福祉協議会

## ．必要とされる各領域の生活支援システムづくり

### 1．精神障害者の地域生活支援の充実

#### (1) 精神保健福祉士業務（神栖市より受託）

市社会福祉課における精神障害関連相談の専門窓口として本会精神保健福祉士1名を派遣。精神障害者支援を目的とした他の障害行政との連携、社会福祉及び保健衛生行政の総合的推進、精神科医療機関退院後の地域生活支援や福祉サービスの調整、社会復帰施設の利用調整等の業務を実施。

#### (2) 精神保健デイケア事業 神栖地区「青空」（市受託事業）

開催日	午前活動内容	利用者	スタッフ	午後活動内容	利用者	スタッフ	実利用
平成22年 4月2日	調理	14名	3名	フリータイム	7名	1名	14名
4月7日	革細工	11名	3名	革細工	10名	3名	11名
4月9日	ボウリング	10名	3名	フリータイム	8名	1名	11名
4月14日	フリータイム	10名	3名	フリータイム	8名	3名	10名
4月16日	フリータイム	10名	3名	フリータイム	10名	2名	10名
4月21日	ミーティング	12名	3名	カラオケ	12名	2名	12名
4月23日	フリータイム	8名	2名	ビデオ	7名	1名	8名
4月28日	フリータイム	7名	2名	フリータイム	6名	2名	7名
4月30日	しゃべり場	9名	3名	お菓子作り	9名	2名	9名
5月7日	ボウリング	13名	2名	ビデオ	10名	1名	13名
5月12日	フリータイム	6名	3名	フリータイム	8名	3名	8名
5月14日	フリータイム	10名	3名	フリータイム	7名	2名	10名
5月19日	調理	10名	3名	ミーティング	10名	3名	11名
5月21日	フリータイム	11名	3名	フリータイム	9名	2名	11名
5月26日	革細工	4名	2名	革細工	4名	2名	4名
5月28日	しゃべり場	10名	3名	カラオケ	8名	2名	10名
6月2日	フリータイム	9名	3名	フリータイム	9名	3名	9名
6月4日	フリータイム	8名	3名	ビデオ	5名	2名	8名
6月9日	フリータイム	11名	3名	フリータイム	8名	3名	11名
6月11日	ボウリング	6名	1名	フリータイム	6名	1名	6名
6月16日	ミーティング	13名	2名	カラオケ	9名	2名	14名
6月18日	フリータイム	10名	3名	フリータイム	8名	2名	11名
6月23日	革細工	13名	3名	革細工	10名	3名	13名
6月25日	しゃべり場	11名	3名	ビデオ	8名	2名	11名
6月30日	調理	12名	3名	タイル細工	10名	3名	12名
7月2日	フリータイム	9名	2名	フリータイム	8名	1名	9名
7月7日	革細工	14名	3名	革細工	12名	3名	14名
7月9日	革細工	9名	3名	ボウリング	5名	2名	9名
7月14日	ミーティング	13名	3名	カラオケ	9名	3名	13名
7月16日	フリータイム	8名	3名	フリータイム	8名	2名	8名
7月21日	フリータイム	11名	3名	フリータイム	11名	3名	11名
7月23日	フリータイム	11名	3名	フリータイム	9名	2名	11名
7月28日	バーベキュー	14名	3名	バーベキュー	14名	3名	14名
7月30日	しゃべり場	10名	2名	フリータイム	6名	1名	10名

開催日	午前活動内容	利用者	スタッフ	午後活動内容	利用者	スタッフ	実利用
8月4日	調理	14名	3名	革細工	14名	3名	16名
8月6日	フリータイム	13名	3名	ボウリング	6名	2名	13名
8月11日	革細工	10名	3名	革細工	10名	3名	10名
8月13日	フリータイム	13名	2名	フリータイム	6名	1名	13名
8月18日	ミーティング	6名	3名	カラオケ	4名	2名	7名
8月20日	フリータイム	5名	3名	ビデオ	5名	2名	5名
8月25日	フリータイム	8名	3名	フリータイム	8名	3名	9名
8月27日	しゃべり場	10名	3名	フリータイム	7名	2名	10名
8月29日	ふれ愛フェスティバル	8名	3名	ふれ愛フェスティバル	7名	3名	8名
9月3日	調理	12名	3名	ふれ愛実績報告	11名	3名	13名
9月3日	フリータイム	9名	3名	フリータイム	11名	2名	11名
9月8日	ふれ愛反省会	15名	3名	カラオケ	14名	3名	15名
9月10日	フリータイム	11名	3名	ビデオ	9名	2名	11名
9月15日	ミーティング	14名	2名	お菓子作り	13名	2名	14名
9月17日	ボウリング	11名	2名	ビデオ	9名	1名	11名
9月22日	フリータイム	10名	3名	フリータイム	10名	3名	10名
9月24日	しゃべり場	12名	3名	遠足企画会議	11名	2名	13名
9月29日	革細工	12名	3名	革細工	10名	3名	12名
10月1日	フリータイム	10名	3名	フリータイム	8名	2名	10名
10月6日	フリータイム	10名	3名	フリータイム	11名	3名	11名
10月8日	フリータイム	11名	3名	ビデオ	8名	2名	11名
10月13日	パターゴルフ	12名	3名	お菓子作り	12名	3名	12名
10月15日	ボウリング	9名	3名	フリータイム	7名	2名	9名
10月20日	ミーティング	12名	2名	遠足企画会議	11名	2名	12名
10月22日	調理	11名	3名	カラオケ	10名	2名	11名
10月27日	革細工	10名	3名	革細工	10名	3名	10名
10月29日	しゃべり場	9名	3名	ボウリング	7名	3名	9名
11月5日	ちぎり絵作成	12名	2名	ボウリング	12名	2名	12名
11月10日	遠足	10名	3名	遠足	10名	3名	10名
11月12日	フリータイム	10名	2名	フリータイム	9名	2名	10名
11月17日	ミーティング	14名	3名	フリータイム	12名	3名	14名
11月19日	しゃべり場	6名	2名	フリータイム	7名	1名	8名
11月24日	革細工	10名	3名	革細工	8名	3名	10名
11月26日	調理	15名	3名	ビデオ	10名	1名	16名
12月1日	革細工	15名	3名	革細工	11名	3名	15名
12月3日	タイル細工	10名	3名	ボウリング	10名	2名	12名
12月8日	フリータイム	14名	3名	フリータイム	10名	3名	14名
12月10日	フリータイム	12名	3名	フリータイム	8名	2名	12名
12月15日	ミーティング	10名	3名	お菓子作り	10名	3名	10名
12月17日	ちぎり絵作成	10名	2名	ビデオ	5名	2名	10名
12月22日	調理	12名	3名	ゲーム	12名	3名	12名
12月24日	ゲーム	15名	3名	カラオケ	14名	2名	16名
平成23年 1月5日	餅つき	13名	3名	フリータイム	10名	3名	13名

開催日	午前活動内容	利用者	スタッフ	午後活動内容	利用者	スタッフ	実利用
1月7日	フリータイム	15名	3名	ボウリング	10名	2名	15名
1月12日	革細工	14名	3名	革細工	11名	3名	14名
1月14日	調理	15名	3名	フリータイム	12名	2名	15名
1月19日	ミーティング	14名	3名	お菓子作り	12名	3名	14名
1月21日	ちぎり絵作成	13名	3名	カラオケ	14名	2名	17名
1月26日	タイル細工	11名	3名	遠足企画会議	14名	3名	14名
1月28日	しゃべり場	13名	3名	ビデオ	8名	2名	13名
2月2日	革細工	13名	3名	革細工	12名	3名	13名
2月4日	フリータイム	7名	3名	ビデオ	5名	1名	7名
2月9日	ミーティング	12名	3名	レクリエーション	11名	3名	12名
2月16日	遠足	14名	3名	遠足	14名	3名	14名
2月18日	フリータイム	10名	2名	ボウリング	11名	3名	13名
2月23日	調理	13名	2名	カラオケ	12名	2名	13名
2月25日	しゃべり場	7名	2名	フリータイム	5名	2名	7名
3月2日	革細工	11名	3名	革細工	10名	3名	11名
3月4日	タイル細工	8名	2名	ビデオ	7名	2名	9名
3月9日	クイズ	10名	2名	ボウリング	9名	2名	10名
3月11日	フリータイム	13名	2名	フリータイム	10名	3名	13名

3月11日以降は東日本大震災の影響により休止

水曜日協力スタッフ 中村信也作業療法士 本年度 95回開催 実利用者数1,067名 平均利用者数11.23名  
金曜日協力スタッフ 小林保則作業療法士 前年度100回開催 実利用者数 986名 平均利用者数 9.86名

(3) 精神保健デイケア事業 波崎地区「ほのぼの」(市受託事業)

開催日	午前活動内容	利用者	スタッフ	午後活動内容	利用者	スタッフ	実利用
平成22年 4月1日	ビデオ	4名	2名	連想ゲーム	4名	2名	4名
4月6日	調理・花見	5名	3名	花見・ゲーム	3名	3名	5名
4月8日	-	-	-	カラオケ	6名	2名	6名
4月13日	ボンボン細工	4名	2名	-	-	-	4名
4月15日	タイル細工	5名	2名	タイル細工	5名	2名	5名
4月20日	ボンボン細工	5名	2名	-	-	-	5名
4月22日	ビデオ	5名	2名	-	-	-	5名
4月27日	ボンボン細工	4名	2名	-	-	-	4名
5月6日	写生	5名	2名	写生	5名	2名	5名
5月11日	ボンボン細工	3名	2名	おやつ作り	3名	3名	3名
5月13日	ボウリング	6名	2名	-	-	-	6名
5月18日	ボンボン細工	5名	2名	-	-	-	5名
5月20日	調理	4名	3名	バトミントン	4名	2名	4名
5月25日	ボンボン細工	5名	2名	テレビゲーム	4名	2名	5名
5月27日	ミーティング	6名	2名	-	-	-	6名
6月1日	ボンボン細工	3名	2名	-	-	-	3名
6月3日	フリートーク	4名	2名	プラ板細工	3名	2名	5名
6月8日	ボンボン細工	6名	2名	おやつ作り	5名	3名	6名
6月10日	-	-	-	連想ゲーム	5名	2名	5名

開催日	午前活動内容	利用者	スタッフ	午後活動内容	利用者	スタッフ	実利用
6月15日	ボンボン細工	6名	2名	-	-	-	6名
6月17日	ちぎり絵作成	6名	2名	テレビゲーム	4名	2名	6名
6月22日	調理	7名	3名	-	-	-	7名
6月24日	ビデオ	7名	2名	-	-	-	7名
6月29日	ボンボン細工	5名	2名	-	-	-	5名
7月1日	創作活動	4名	2名	創作活動	4名	2名	4名
7月6日	ボンボン細工	5名	2名	-	-	-	5名
7月8日	ボウリング交流会	6名	2名	家族のつどい懇談会	5名	2名	6名
7月13日	ボンボン細工	5名	2名	ボンボン細工	4名	2名	5名
7月15日	サイクリング	4名	2名	カラオケ	4名	2名	4名
7月20日	ボンボン細工	5名	2名	-	-	-	5名
7月22日	遠足ミーティング	4名	2名	-	-	-	4名
7月27日	ボンボン細工	5名	2名	-	-	-	5名
7月29日	ミーティング	3名	2名	-	-	-	3名
8月3日	ボンボン細工	4名	2名	-	-	-	4名
8月5日	調理	6名	3名	カラオケ	5名	2名	6名
8月10日	ボンボン細工	4名	1名	ボンボン細工	3名	1名	4名
8月12日	ビデオ	5名	2名	-	-	-	5名
8月17日	ボンボン細工	3名	2名	-	-	-	3名
8月19日	プラ板細工	5名	2名	テレビゲーム	5名	2名	5名
8月24日	ボンボン細工	3名	2名	-	-	-	3名
8月26日	ボンボン細工	5名	2名	-	-	-	5名
8月31日	ボンボン細工	6名	2名	-	-	-	6名
9月2日	連想ゲーム	5名	2名	遠足ミーティング	5名	2名	5名
9月7日	遠足ミーティング	7名	2名	-	-	-	7名
9月9日	ボウリング	5名	2名	-	-	-	5名
9月14日	ミーティング	3名	2名	ビデオ	0名	-	3名
9月16日	バーベキュー	2名	3名	ボンボン細工	3名	2名	3名
9月21日	ボンボン細工	4名	2名	-	-	-	4名
9月28日	ボンボン細工	3名	2名	-	-	-	3名
9月30日	各種創作活動	1名	2名	-	-	-	1名
10月5日	ボンボン細工	5名	2名	-	-	-	5名
10月7日	日帰り遠足(浅草寺)	4名	3名	日帰り遠足(浅草寺)	4名	3名	4名
10月12日	ボンボン細工	3名	2名	おやつ作り	2名	3名	3名
10月14日	ビデオ	5名	2名	-	-	-	5名
10月19日	ボンボン細工	4名	2名	-	-	-	4名
10月21日	ボンボン細工	5名	2名	音楽鑑賞	5名	2名	5名
10月26日	プラ板細工	3名	2名	-	-	-	3名
10月28日	連想ゲーム	3名	2名	-	-	-	3名
11月2日	ボンボン細工	5名	2名	-	-	-	5名
11月4日	ビデオ	2名	2名	カラオケ	5名	2名	5名
11月9日	バトミントン	4名	2名	テレビゲーム	2名	2名	4名
11月11日	ボウリング	4名	2名	-	-	-	4名
11月16日	ミーティング	3名	2名	-	-	-	3名



開催日	午前活動内容	利用者	スタッフ	午後活動内容	利用者	スタッフ	実利用
11月18日	創作活動	4名	2名	創作活動	4名	2名	4名
11月25日	調理	5名	3名	-	-	-	5名
11月30日	ボンボン細工	5名	2名	-	-	-	5名
12月2日	バーベキュー	4名	3名	ビデオ	4名	2名	4名
12月7日	ボンボン細工	4名	2名	フリータイム	3名	2名	4名
12月9日	ウォーキング	6名	2名	-	-	-	6名
12月14日	ボンボン細工	5名	2名	-	-	-	5名
12月16日	ゲーム	6名	2名	ゲーム	7名	2名	7名
12月21日	連想ゲーム	3名	2名	-	-	-	3名
12月28日	ボンボン細工	4名	2名	-	-	-	4名
平成23年 1月4日	正月遊び	4名	2名	-	-	-	4名
1月6日	調理	4名	3名	フリータイム	4名	2名	4名
1月11日	ボンボン細工	3名	2名	ビデオ	2名	1名	3名
1月13日	革細工	5名	2名	-	-	-	5名
1月18日	ボンボン細工	3名	2名	-	-	-	3名
1月20日	ミーティング	2名	2名	カラオケ	3名	2名	3名
1月25日	ボンボン細工	3名	2名	-	-	-	3名
1月27日	革細工	5名	2名	-	-	-	5名
2月1日	ボンボン細工	5名	2名	-	-	-	5名
2月3日	調理	5名	3名	連想ゲーム	5名	2名	5名
2月8日	ミサンガ作り	4名	2名	ミサンガ作り	3名	2名	4名
2月10日	ボウリング	2名	2名	-	-	-	2名
2月15日	ボンボン細工	2名	2名	-	-	-	2名
2月17日	切り絵作成	3名	2名	切り絵作成	3名	2名	3名
2月22日	創作活動	3名	2名	-	-	-	3名
2月24日	テレビゲーム	2名	2名	-	-	-	2名
3月1日	ボンボン細工	2名	2名	-	-	-	2名
3月3日	創作活動	5名	2名	お菓子作り	5名	2名	5名
3月8日	ボンボン細工	4名	2名	カラオケ	6名	2名	6名
3月10日	ミーティング	4名	2名	-	-	-	4名

3月11日以降は東日本大震災の影響により休止

火・木曜日協力スタッフ 小林保則作業療法士 本年度 93回開催 実利用者数 408名 平均利用者数 4.39名  
前年度 97回開催 実利用者数 506名 平均利用者数 5.21名

## 2. 知的障害児者・発達障害児支援の充実

### (1) 発達障害療育者フォローアップ研修

発達障害療育者研修修了者を主たる対象とし、発達障害児者支援の基礎づくりに向け、さらなる保育療育支援の向上を図る。また、この研修を通してそれぞれの保育士や教諭等、発達障害児に関わる支援者が様々な課題を共有し合いながら解決できる繋がりを構築する。

開催日	内容	場所	出席者
平成23年 2月22日	気になる行動を示す幼児の支援	市保健・福祉会館	20名

### 3. 対人援助機関の権利擁護意識の向上に向けた支援と連携の充実

#### (1) 日常生活自立支援事業の受託運営

平成13年度に茨城県社協より鹿行地域の基幹的社協を受託して実施してきたが、当時10市町村だった鹿行地域も市町村合併により5市となり、各市社協に基幹的社協の事業実施に十分な職員体制がとれるようになった。また各市社協にも社会福祉士資格を持つ職員が配置され、基幹的社協としての職員設置要件を満たすようになってきたことから、本年度より対象を本市の市民として事業実施。半年間に限って鹿行各市の社協が新規に相談対応するケースのケア会議に元基幹社協として参加協力する。

#### ( ) 事業説明会の開催

開催日	内容	場所	参加者
平成22年 4月13日	事例で学ぶ成年後見制度と日常生活自立支援事業	市保健・福祉会館	20名

前年度 3回実施 参加者数 169名

#### ( ) 事業実施状況

	4月	5月	6月	7月	8月	9月	10月	11月	12月	1月	2月	3月	計	前年度
相談件数	3	3	4	2	2	0	4	1	1	1	2	1	24	41
契約件数	1	0	0	0	0	0	0	0	1	0	0	0	2	9
解約件数	0	2	0	1	1	0	0	0	0	0	0	0	4	46
実契約者数	8	6	6	5	4	4	4	4	5	5	5	5	-	-
支援員活動件数	2	2	2	2	2	2	2	2	2	1	2	2	23	261
専門員活動件数	13	12	9	4	1	2	3	2	3	4	3	0	56	216
活動支援員数	2	2	2	2	2	2	2	2	2	1	2	2	23	114

#### ( ) 事業利用者状況

No	種別	性別	年齢	生活環境	状況	支援内容			支援頻度(月)	契約日	解約日
						金銭管理	書類預り	状況確認			
1	知的	女性	41	在宅	年金				1回	H17.08.09	継続
2	精神	男性	65	在宅	生保				1回	H19.07.26	継続
3	認知症	女性	66	長期入院	生保				1回	H20.09.11	H22.08.06
4	認知症	女性	80	老人保健施設入所	年金				1回	H20.12.24	H22.05.11
5	認知症	女性	80	老人福祉施設入所	年金				1回	H21.03.26	継続
6	認知症	女性	77	長期入院	恩給				1回	H22.01.05	H22.07.29
7	認知症	男性	85	長期入院	年金				1回	H22.02.10	H22.05.13
8	認知症	女性	87	老人福祉施設入所	生保				1回	H22.04.30	継続
9	認知症	男性	75	老人福祉施設 ショートステイ	年金				1回	H22.12.06	継続

本年度 2ケース契約

前年度 鹿行5市で9ケース(うち神栖市2ケース)契約

#### ( ) 利用者ケアカンファレンス

		4月	5月	6月	7月	8月	9月	10月	11月	12月	1月	2月	3月	計	前年度
神栖市	回数	3	2	3	1	1	2	1	1	1	0	1	0	16	9
	参加者	17	6	16	6	4	18	9	3	2	0	9	0	90	45

		4月	5月	6月	7月	8月	9月	10月	11月	12月	1月	2月	3月	計	前年度
鹿嶋市	回数	1	1	0	0	0	0	旧基幹的社協の担当地域における新規利用者のケア会議参加支援（9月末まで実施）						2	31
	参加者	8	9	0	0	0	0							17	132
潮来市	回数	2	0	1	0	0	0							3	12
	参加者	19	0	3	0	0	0							22	68
銚田市	回数	0	0	0	0	0	0							0	18
	参加者	0	0	0	0	0	0							0	82
行方市	回数	0	1	0	0	0	0							1	13
	参加者	0	6	0	0	0	0							6	57

( ) 職員の会議及び研修会への参加

開催日	内容	会場
平成22年 7月30日	日常生活自立支援事業 専門員打ち合わせ会	茨城県社会福祉協議会
11月4日	日常生活自立支援事業 鹿行地区担当者研修会	市保健・福社会館
平成23年 1月17日	日常生活自立支援事業 生活支援員現任研修	茨城県社会福祉協議会

3月17日に予定していた「生活支援員鹿行地区合同研修会」は東日本大震災の影響により中止

(2) 民生委員との連携強化

地域住民の最も身近な生活相談員である民生委員・児童委員・主任児童委員と協働的な相談活動を進めていくため、社協活動理解のための説明会を月例定例会にて実施。

開催日	地区	研修内容	出席者
平成22年 5月18日	神栖地区 波崎地区	民生委員・児童委員協議会において社協事業説明	97名
9月10日	波崎地区	民生委員・児童委員協議会において社協の精神保健事業説明	60名

本年度2回開催 出席者157名

前年度3回開催 出席者201名

4. 生活福祉活動

(1) 生活福祉資金貸付事業

高齢者世帯・障害者世帯・低所得世帯に対し各種資金を貸付。実施主体は都道府県社協で、市町村社協が申請窓口。平成21年10月に「離職者支援資金」が「総合支援資金」に改称、また全資金共通で連帯保証人の要件と利率が緩和されるなど、制度の改正が図られたことにより、借受申込者が増加した。

・生活福祉資金貸付及び償還状況

	償還開始	償還期限	償還方法	貸付金額	貸付残額	備考
1	S60.11.21	H02.11.20	60回払	107,625	0	療養・介護資金(療養)償還免除
2	H03.10.21	H08.10.20	60回払	1,076,250	0	更生資金(生業費)償還免除
3	H03.10.21	H10.10.20	84回払	995,625	0	更生資金(生業費)償還免除
4	H10.09.21	H13.09.20	36回払	554,512	489,649	福祉資金(自動車購入)
5	H12.10.21	H17.10.20	60回払	658,665	951,205	生活資金
6	H16.02.01	H22.01.31	72回払	1,636,875	977,657	住宅資金
7	H16.09.01	H19.12.31	40回払	800,000	479,454	療養・介護資金(療養)

	償還開始	償還期限	償還方法	貸付金額	貸付残額	備 考
8	H21.10.01	H31.09.30	120回払	1,400,000	1,201,780	修学資金(修学・支度)
9	H21.10.01	H26.09.30	60回払	483,000	330,050	修学資金(修学・支度)
10	H18.03.01	H19.08.31	18回払	296,887	0	更生資金(技能習得)償還完了
11	H19.03.01	H24.02.29	60回払	1,076,250	1,076,250	住宅資金
12	H19.09.01	H22.08.31	36回払	570,206	520,361	更生資金(技能習得)
13	H19.10.01	H29.09.30	120回払	420,000	399,000	修学資金(修学)
14	H19.10.01	H24.09.30	60回払	681,000	215,650	療養・介護資金(療養)
15	H20.12.01	H22.11.30	24回払	359,906	372,343	更生資金(技能習得)
16	H20.09.01	H22.08.30	36回払	355,268	67,288	更生資金(技能習得)
17	H24.10.01	H34.09.30	120回払	461,000	461,000	修学資金(支度)
18	H20.10.30	H23.09.30	36回払	635,000	564,480	療養・介護資金(療養)
19	H20.11.30	H26.10.31	72回払	1,608,912	1,006,402	障害者自動車購入費
20	H20.12.30	H25.11.30	60回払	1,190,000	773,570	療養・介護資金(療養)
21	H21.12.01	H29.11.30	96回払	648,082	607,582	更生資金(技能習得)
22	H22.07.01	H27.06.30	60回払	1,972,437	1,972,437	福祉費(生業)
23	H22.07.01	H26.06.30	48回払	412,250	335,030	福祉費(障害者車両購入)
24	H23.03.01	H28.02.29	60回払	1,515,662	1,515,662	福祉費(療養)
25	H22.09.01	H25.08.31	36回払	204,625	193,285	福祉費(障害者車検)
26	H25.09.01	H28.03.31	30回払	160,000	160,000	教育支度費
27	H25.09.01	H30.09.30	60回払	206,000	206,000	教育支援費・教育支度費
28	H26.10.01	H36.09.30	42回払	210,000	210,000	*修学資金(修学)
29	H25.10.01	H27.05.31	20回払	100,000	100,000	*修学支度費
30	H25.10.01	H28.09.30	36回払	127,000	127,000	*修学支度費
31	H23.02.01	H25.01.31	24回払	254,921	244,311	*福祉費 葬祭費
32	H23.02.01	H26.01.31	36回払	250,665	236,765	*福祉費 転宅費
33	H22.12.01	H27.11.30	60回払	311,437	311,437	*福祉費 療養費
34	H23.06.01	H28.05.31	60回払	1,038,125	1,038,125	*福祉費 生業資金
35	H25.10.01	H32.01.31	76回払	380,000	380,000	*修学支度費
36	H24.01.01	H26.12.21	36回払	269,000	269,000	*福祉費 技能習得
37	H23.09.01	H26.08.31	36回払	316,145	316,145	*福祉費 葬祭費
38	H23.12.01	H28.11.30	60回払	341,000	341,000	*福祉費 療養費
39	H26.10.01	H36.09.30	120回払	733,000	733,000	*教育支援費
40	H26.10.01	H27.08.31	11回払	110,000	110,000	*修学支度費
計				24,927,330	19,292,918	

\*本年度 13件貸付決定

昨年度 6件貸付決定

・緊急小口資金貸付及び償還状況

	償還開始	償還期限	償還方法	貸付金額	貸付残額	備 考
1	H17.06.01	H17.09.30	4回払	50,312	79,881	
2	H18.09.01	H18.12.31	4回払	50,312	73,152	
3	H19.03.01	H19.06.30	4回払	50,312	70,486	
4	H21.04.30	H21.11.30	8回払	101,125	101,009	
5	H21.04.30	H21.11.30	8回払	101,125	115,438	

	償還開始	償還期限	償還方法	貸付金額	貸付残額	備 考
6	H21.06.01	H22.01.31	8回払	101,125	4,036	
7	H21.07.01	H22.02.28	8回払	101,125	112,788	
8	H21.09.01	H22.04.30	8回払	101,125	110,991	
9	H21.10.01	H22.05.31	8回払	101,125	110,078	
10	H21.10.01	H22.05.31	8回払	101,125	96,319	
11	H21.11.01	H22.06.30	8回払	101,125	109,194	
12	H21.11.01	H22.06.30	8回払	101,125	3,741	
13	H21.11.01	H22.06.30	8回払	101,125	0	償還完了
14	H21.12.01	H22.07.31	8回払	101,125	108,281	
15	H22.01.01	H22.08.31	8回払	100,000	92,963	
16	H22.01.01	H22.01.31	1回払	72,000	80,991	
17	H22.02.01	H22.09.30	8回払	100,000	92,190	
18	H22.02.01	H22.06.30	5回払	55,000	59,438	
19	H22.02.01	H22.09.30	8回払	100,000	105,360	
20	H22.02.01	H22.09.30	8回払	94,000	99,038	
21	H22.03.01	H22.10.31	8回払	100,000	104,447	
22	H22.03.01	H22.10.31	8回払	100,000	27,123	
23	H22.03.01	H22.10.31	8回払	100,000	0	償還完了
24	H22.04.01	H22.11.30	8回払	100,000	100,397	
25	H22.06.01	H23.01.31	8回払	100,000	101,737	
26	H22.07.01	H23.02.28	8回払	100,000	88,298	*
27	H22.07.01	H23.02.28	8回払	100,000	100,913	*
28	H22.08.01	H23.03.31	8回払	100,000	75,000	*
29	H22.09.01	H23.04.30	8回払	100,000	12,500	*
30	H22.09.01	H23.04.30	8回払	100,000	100,000	*
31	H22.10.01	H23.05.31	8回払	100,000	100,000	*
32	H22.11.01	H23.06.30	8回払	100,000	37,500	*
33	H22.12.01	H23.07.31	8回払	100,000	100,000	*
34	H22.12.01	H23.07.31	8回払	100,000	62,500	*
35	H23.01.01	H23.08.31	8回払	100,000	62,500	*
36	H22.12.01	H23.02.28	3回払	100,000	100,913	*
37	H23.02.01	H23.09.30	8回払	100,000	100,000	*
38	H23.02.01	H23.09.30	8回払	100,000	100,000	*
39	H22.10.01	H23.03.31	8回払	100,000	0	*償還完了
40	H23.03.01	H23.05.31	3回払	100,000	0	*償還完了
41	H23.02.01	H23.04.30	3回払	100,000	100,000	*
42	H23.06.01	H24.01.31	8回払	100,000	100,000	*
計				3,984,311	3,199,202	

\*本年度 17件貸付決定  
 昨年度 20件貸付決定

・総合支援資金資金貸付及び償還状況

	償還開始	償還期限	償還方法	貸付金額	貸付残額	備 考
1	H15.06.01	H20.05.31	60回払	1,506,750	1,868,688	離職者支援資金 H14.5～11月

	償還開始	償還期限	償還方法	貸付金額	貸付残額	備 考	
2	H18.01.01	H21.08.31	44回払	845,000	914,082	離職者支援資金 H17.4～7月	
3	H23.07.01	H33.06.30	120回払	2,323,350	2,323,350	生活支援費 H22.1～12月	
4	H23.07.01	H33.06.30	120回払	1,301,506	1,301,506	生活支援費 H22.1～12月	
5	H23.03.01	H33.02.28	120回払	1,290,750	1,290,750	*生活支援費 H22.3～8月	
6	H23.04.01	H28.03.01	60回払	660,247	660,247	*生活支援費 H22.4～9月	
7	H23.04.01	H28.03.01	60回払	610,417	401,065	*生活支援費 H22.4～7月(期間短縮)	
8	H22.09.01	H24.08.31	24回払	140,714	134,854	*住宅入居費	
9	H23.06.01	H29.05.31	72回払	752,850	752,850	*生活支援費 H22.6～11月	
10	H23.08.01	H33.07.31	120回払	238,896	238,896	*住宅入居費	同一世帯
11	H23.08.01	H33.07.31	120回払	897,071	897,071	*生活支援費 H22.8～H23.1月	
12	H23.07.01	H28.01.31	43回払	850,770	850,770	*生活支援費 H22.8～H23.1月	
13	H23.08.01	H28.07.31	60回払	654,018	436,012	*生活支援費 H22.8～11月(期間短縮)	
14	H23.08.01	H33.07.31	120回払	130,957	130,957	*住宅入居費	同一世帯
15	H23.08.01	H33.07.31	120回払	780,903	780,903	*生活支援費 H22.8～H23.1月	
16	H23.08.01	H33.07.31	120回払	175,470	120,470	*一時生活再建費 車検費用	
17	H23.08.01	H28.07.31	60回払	535,672	535,672	*生活支援費 H22.8～H23.1月	
18	H23.08.01	H28.07.31	60回払	498,300	498,300	*生活支援費 H22.8～H23.1月	
19	H23.08.01	H27.12.31	51回払	780,000	780,000	*生活支援費 H22.8～H23.1月	
20	H23.09.01	H26.08.31	36回払	736,650	736,650	*生活支援費 H22.9～H23.2月	
21	H23.10.01	H26.06.30	33回払	674,025	674,025	*生活支援費 H22.10～H23.3月	
22	H23.10.01	H28.03.31	54回払	117,361	117,361	*住宅入居費	同一世帯
23	H23.10.01	H28.03.31	54回払	738,543	738,543	*生活支援費 H22.10～H23.3月	
24	H23.10.01	H31.09.30	96回払	789,105	789,105	*生活支援費 H22.10～H23.3月	
25	H23.06.01	H24.12.31	19回払	195,412	195,412	*一時生活再建費 車両整備(No9)	
26	H23.11.01	H29.10.31	72回払	715,207	570,000	*生活支援費 H22.11～H23.4月	
27	H23.11.01	H28.03.31	53回払	1,104,045	890,000	*生活支援費 H22.11～H23.4月	
28	H23.11.01	H26.07.31	33回払	330,885	270,000	*生活支援費 H22.11～H23.4月	
29	H23.10.01	H33.09.30	120回払	645,375	645,375	*生活支援費延長 H22.12～H23.2月(No9)	
30	H23.08.01	H28.07.31	60回払	62,079	62,079	*一時生活再建費 カーナビ(No15)	
31	H23.12.01	H33.11.30	120回払	516,300	320,000	*生活支援費 H22.12～H23.5月	
32	H23.12.01	H27.08.31	45回払	450,592	292,000	*生活支援費 H22.12～H23.5月	
33	H24.01.01	H29.12.31	72回払	752,850	376,425	*生活支援費 H23.1～3月(期間短縮)	
34	H24.01.01	H29.12.31	72回払	765,397	366,000	*生活支援費 H23.1～6月	
35	H24.01.01	H33.12.31	120回払	645,375	300,000	*生活支援費 H23.1～6月	同一世帯
36	H24.01.01	H33.12.31	120回払	104,487	104,487	*一時生活再建費 車検費用	
37	H24.01.01	H29.12.31	72回払	759,123	363,000	*生活支援費 H23.1～6月	
38	H24.01.01	H29.06.30	66回払	812,662	399,993	*生活支援費 H23.1～3月(期間短縮)	
39	H24.01.01	H31.06.30	90回払	774,687	410,000	*生活支援費 H23.1～6月(減額借受)	
40	H24.01.01	H27.09.30	45回払	462,937	462,937	*生活支援費延長(No12)H23.2～4月	
41	H23.10.01	H26.12.31	39回払	198,078	198,078	*一時生活再建費 車両整備(No9)	
42	H23.11.01	H42.10.31	240回払	417,676	242,000	*生活支援費延長 H23.2～4月(No15)	
43	H23.08.01	H26.12.31	41回払	205,250	205,250	*一時生活再建費 車両整備(No9)	
44	H23.11.01	H33.10.31	120回払	258,150	160,000	*生活支援費延長 H23.2～4月(No18)	

	償還開始	償還期限	償還方法	貸付金額	貸付残額	備 考	
45	H23.11.01	H33.07.31	110回払	447,753	278,000	*生活支援費延長 H23.2～4月(No11)	
46	H23.10.01	H33.09.30	120回払	107,562	107,562	*生活支援費増額 H23.2～3月(No9)	
47	H24.03.01	H36.02.29	144回払	38,171	38,171	*住宅入居費	同一世帯
48	H24.03.01	H36.02.29	144回払	785,250	120,000	*生活支援費 H23.3～8月	
49	H24.03.01	H30.07.30	77回払	178,287	178,287	*住宅入居費	
計				29,762,915	25,527,183		

\*本年度 45件貸付決定  
 昨年度 2件貸付決定

・生活福祉資金貸付対応件数

	4月	5月	6月	7月	8月	9月	10月	11月	12月	1月	2月	3月	合計		前年度	
													件数	貸付額	件数	貸付額
生活福祉資金	3	0	0	2	1	0	0	2	0	1	1	3	13	4,441,293	6	4,470,974
緊急小口資金	3	1	1	1	1	2	3	2	2	0	0	1	17	1,700,000	20	1,776,995
総合支援資金	3	1	1	3	7	1	3	4	5	12	1	4	45	25,486,309	2	3,743,175
計	9	2	2	6	9	3	6	8	7	13	2	8	75	31,627,602	28	9,991,144

・生活福祉資金に関わる会議・研修

開催日	内 容	会 場
平成22年 6月21日	生活福祉資金等にかかる説明会	茨城県社会福祉協議会
6月21日	平成22年度 第1回 鹿行地域生活福祉・就労支援協議会	常陸鹿嶋公共職業安定所 (鹿嶋市)
7月29日	生活福祉資金等担当者研修会	茨城県社会福祉協議会

(2) 低額診療制度

生活困窮者世帯に対し、社会福祉法人の病院及び介護老人保健施設において、医療費または利用料が減免される制度。

・依頼実績(依頼先:白十字総合病院12件,神栖済生会病院0件 計12件)

	申請年月日	性別	年齢	疾病の症状等	保険種類	減免希望	備考
1	平成22年 7月7日	男	63才	脳梗塞	国民健康保険	全額	白十字病院
2	8月6日	女	62才	鬱血性心不全等	全国健康保険協会	〃	〃
3	8月19日	女	58才	C型肝炎	国民健康保険	〃	〃
4	9月24日	男	64才	肝炎	〃	〃	〃
5	10月1日	男	60才	高血圧,狭心症	〃	〃	〃
6	10月4日	男	64才	高血圧,貧血	〃	〃	〃
7	11月1日	女	61才	胃潰瘍	〃	〃	〃
8	12月7日	女	63才	胃潰瘍,肺気腫	〃	〃	〃
9	12月10日	男	63才	肝硬変,肝不全	〃	〃	〃
10	平成23年 2月1日	男	45才	右足首関節,踵痛	国民健康保険	全額	白十字病院
11	2月7日	男	50才	脳梗塞	〃	〃	〃
12	3月11日	女	52才	乳がん	〃	〃	〃

本年度12件依頼  
 昨年度 3件依頼

(3) 行路人支援

鹿行地域内市社協の取り決めとして、隣町までの交通費は500円、銚子方面に行く人については1,050円のバス賃、東京方面に行く人については高速バスチケットを支給。

	実施日	住 所	支援内容	支援金額	返済日	返済金額
1	平成22年 4月8日	神栖市堀割	食料等の支援	2,996		
2	7月2日	奈良県橿原市	交通費500円の支援	500		
3	7月2日	神奈川県横浜市	交通費500円の支援	500		
4	8月2日	千葉県銚子市	東京への高速バス賃支援	1,780		
5	8月12日	千葉県香取市	交通費500円の支援	500		
実施件数		5件(前年度 2件)	支援金額合計	6,276 円(前年度 6,060円)		

(4) 緊急生活支援事業

総合支援資金貸付の普及により、対応件数は昨年度より減少している。1ヶ月を目安とする食材や光熱水費の立替を基本としているが、1ヶ月を経ても再就職先が見つからず再支援となるケースが半数を占めた。

	実施日	住 所	再 来	支援内容	支援金額	返 金	
						月日	金額
1	平成22年 4月1日	大野原		食材・電気代支援	12,253	7月26日	12,253
2	4月5日	大野原		切手代支援(総合支援資金申請)	170	7月26日	170
3	4月5日	波崎		電気代	8,190	4月16日	3,000
4	4月5日	波崎		食材・電気代	10,402	11月15日	10,402
5	4月5日	土合南		食材	3,368	5月18日	3,368
6	4月6日	高浜		食材・住民票等手数料支援	4,740		
7	4月6日	波崎		食材	7,059	4月15日	22,362
8	4月7日	矢田部		電気代	8,257	4月16日	18,066
9	4月8日	土合南		食材・水道・ガス	12,279		
10	4月12日	大野原		戸籍謄本手数料支援	300	7月26日	300
11	4月12日	土合南		電話代	6,628		
12	4月14日	下幡木		食材支援	4,738	8月13日	4,738
13	4月14日	太田		食材・電気代支援	28,199		
14	4月16日	土合東		ミルク代	4,299		
15	4月17日	平泉		電気・電気・ガス代支援	18,617		
16	4月22日	知手中央		食材・電気代支援	8,385	6月4日	8,385
17	4月26日	大野原		食材支援	3,824	7月26日	3,824
18	4月30日	波崎		食材・電気代	5,450	9月3日	5,450
19	5月6日	波崎		食材・電気代	6,736	11月15日	6,736
20	5月10日	波崎		食材・電気代	14,257	5月13日	14,257
21	5月12日	大野原		電気・水道代支援	5,562	7月26日	5,562
22	5月12日	波崎		電気代	3,777	6月4日	3,777
23	5月20日	神栖		ガス代支援	10,000	6月4日	10,000
24	5月27日	大野原		食材・オムツ支援	8,664	6月15日	8,664
25	5月27日	矢田部		食材	9,597	6月15日	9,597
26	6月2日	大野原		食材・電気代・コンロ支援	11,073	3月7日	11,073



	実施日	住 所	再 来	支援内容	支援金額	返 金	
						月日	金額
27	6月22日	大野原中央		ガス代支援	6,651	7月1日	6,651
28	6月28日	大野原		食材・カセットボンベ支援	4,320	3月7日	4,320
29	6月29日	知手中央		食材・ガス代支援	11,195	11月5日	11,195
30	7月2日	矢田部		食材	7,132		
31	7月8日	下幡木		食材支援	4,854	8月13日	4,854
32	7月9日	波崎		食材支援	2,818	9月3日	2,818
33	7月13日	神栖		食材支援	6,095	8月13日	6,095
34	7月15日	大野原		食材・電気代・ガス代支援	13,384		
35	7月23日	知手		食材支援	8,168	8月13日	8,168
36	7月26日	柳川		食材、オムツ・ミルク	10,244		
37	7月28日	大野原		食材・カセットボンベ支援	4,994	3月7日	4,994
38	7月29日	波崎		食材、電気代	5,763	9月3日	5,763
39	8月9日	大野原		食材支援	6,755		
40	8月9日	大野原		食材支援	6,767	9月3日	6,767
41	8月16日	日川		食材・ミルク・オムツ支援	19,733		
42	8月16日	賀		食材支援	6,277	11月25日	6,277
43	8月17日	平泉		ガス代支援	7,441		
44	8月19日	神栖		食材支援	6,112	3月4日	5,561
45	8月23日	波崎		バス賃支援	2,000	10月13日	2,000
46	8月23日	太田		食材・ガソリン代支援	10,409		
47	8月24日	大野原中央		食材・オムツ支援	16,391		
48	8月24日	波崎		食材、交通費	11,590	10月13日	11,590
49	8月30日	一貫野		食材支援	9,586		
50	9月9日	知手		食材支援	3,848		
51	9月10日	神栖		食材支援	2,449		
52	9月13日	知手		食材・電気・携帯電話料金支援	16,916		
53	9月14日	波崎		食材	2,940	11月15日	2,940
54	9月15日	矢田部		食材	7,641	10月5日	7,641
55	9月15日	波崎		食材	4,372	11月5日	4,372
56	9月17日	波崎		食材・携帯電話料金	13,766		
57	9月21日	平泉		デマンドタクシー1シート分	1,800	9月22日	1,800
58	9月22日	知手		運転免許証更新費用	4,250		
59	9月22日	波崎		履歴書用写真・路線バス往復代	2,920		
60	9月24日	神栖		食材支援	4,552	10月5日	4,552
61	9月24日	日川		電気・ガス代支援	14,604		
62	9月28日	下幡木		食材支援	2,378		
63	9月28日	矢田部		食材・電気代・ガス代・水道代	18,341		
64	10月1日	賀		食材支援	6,620	11月25日	6,620
65	10月12日	大野原		食材・ガス代支援	12,397	1月5日	12,397
66	10月13日	波崎		食材・電気	7,584	11月15日	7,584
67	10月18日	須田		食材支援	3,032		
68	10月26日	神栖		食材支援	2,049	12月15日	2,049
69	10月27日	波崎		オムツ・ミルク・電気・ガス	23,304	11月15日	23,304
70	10月28日	波崎		食材、ガソリン	6,409		

	実施日	住 所	再 来	支援内容	支援金額	返 金	
						月日	金額
71	11月1日	木崎		食材支援	1,352	11月5日	1,352
72	11月1日	須田		食材支援	6,270	11月25日	6,270
73	11月1日	知手中央		食材支援	6,538		
74	11月1日	神栖		電気・電話代支援	25,419	1月27日	5,000
75	11月1日	神栖		食材支援	6,368	12月15日	6,368
76	11月9日	波崎		食材・電気・寄付米	3,890	11月15日	3,890
77	11月10日	神栖		食材支援	3,658	11月15日	3,658
78	11月25日	矢田部		食材	6,567	12月3日	6,567
79	11月25日	波崎		食材	7,616	12月22日	7,616
80	11月29日	大野原		食材・電気代支援	19,638		
81	12月1日	波崎		食材	6,000		
82	12月7日	大野原		食材支援	3,226	12月15日	3,226
83	12月8日	神栖		食材支援	3,898	12月15日	3,898
84	12月17日	波崎		食材・電気・水道	26,838		
85	12月20日	知手		食材支援	6,883		
86	12月21日	大野原		食材支援	792	1月5日	792
87	12月27日	大野原		食材支援	6,586		
88	12月28日	大野原		食材支援	3,806	3月4日	3,806
89	12月28日	鰯川		食材支援	3,806	1月5日	3,806
90	12月31日	波崎		食材	2,923	1月5日	2,923
91	平成23年 1月4日	神栖		食材支援	6,631	2月22日	6,631
92	1月5日	堀割		食材支援	11,573	1月25日	11,573
93	1月5日	大野原		ガス代支援	3,452		
94	1月6日	知手		食材支援	2,974		
95	1月7日	大野原		電気代支援	3,188		
96	1月11日	波崎		食材・紙おむつ・粉ミルク	13,103	1月17日	13,103
97	1月12日	波崎		電気・電話	18,226	2月15日	10,000
98	1月13日	大野原		食材支援	6,406	2月4日	6,406
99	1月13日	波崎		食材・電気・ガスボンベ・テレカ	11,228		
100	1月18日	大野原		食材・電気代支援	13,429		
101	1月21日	知手		食材・電気代支援	6,406		
102	2月7日	波崎		食材	5,917		
103	2月16日	若松中央		食材支援	10,112		
104	2月16日	深芝南		食材・電気・ガス・水道代支援	15,629		
105	2月22日	波崎		食材・電気・ガスボンベ	15,649		
106	2月24日	波崎		食材・電気・バス回数券	6,107		
107	2月25日	知手中央		食材支援	4,762		
108	3月1日	知手中央		ガス開栓・ガソリン・携帯代支援	13,644		
109	3月4日	波崎		食材・紙おむつ・粉ミルク	9,201	3月15日	9,201
110	3月8日	大野原		食材・灯油・給食費・学用品代支援	12,200		
111	3月10日	波崎		食材	6,849		
112	3月11日	波崎		路線バス回数券(善意預託品)	0		
113	3月30日	堀割		食材・ミルク支援	9,541		
実施件数 113 件(前年度 221件) 支援金額合計 925,976 円(前年度 1,784,332円)							

緊急生活支援事業月別実績

	4月	5月	6月	7月	8月	9月	10月	11月	12月	1月	2月	3月	計	前年度
対応件数	18	7	4	9	11	14	7	10	10	11	6	6	113	221
前年度	9	11	18	29	16	15	28	16	20	20	14	25	221	

(6) 小口貸付資金(未償還額の回収)

平成17年度まで実施してきた自立更正意欲のある生活困窮者に対するの緊急一時的な貸付資金。  
現在は緊急生活支援事業による食材と水光熱費の現物の対応に移行し、未償還金の回収業務のみ。

・償還状況

	貸付	貸付日	償還期日	貸付金額	期首残高	当期償還額	債権放棄	貸付残額
1	9006	H09.07.29	H10.01.30	40,000	30,000	0	30,000	0
2	11001	H11.05.14	H12.01.14	100,000	40,000	0	40,000	0
3	113	S55.02.25	S55.10.07	70,000	6,000	0	6,000	0
4	175	S63.05.29	S63.11.18	100,000	77,000	17,000	0	60,000
5	189	H05.12.10	H06.12.09	100,000	100,000	0	100,000	0
6	191	H06.06.21	H07.06.20	100,000	38,000	0	38,000	0
7	198	H09.04.25	H10.04.24	70,000	70,000	0	70,000	0
8	203	H11.02.14	H12.02.14	100,000	97,000	0	97,000	0
9	206	H12.04.07	H13.04.06	100,000	85,000	0	85,000	0
10	209	H12.06.14	H12.12.13	50,000	25,000	12,000	0	13,000
11	211	H12.06.23	H13.06.22	90,000	40,000	0	40,000	0
12	213	H14.01.21	H14.06.20	30,000	20,000	0	20,000	0
13	216	H14.07.31	H15.07.30	100,000	80,000	0	80,000	0
14	220	H15.06.16	H15.12.16	20,000	20,000	0	20,000	0
	計			1,070,000	728,000	29,000	626,000	73,000

償還期限から5年を経た借受人に今後の償還方法について文書を配達証明郵便で送付。

借受人の所在が不明、償還能力がない世帯について、本会 債権の整理に関する規程に則って平成22年9月7日付で12件、626,000円の債権放棄手続きを実施。

5. 福祉サービス

(1) ファミリーサポートセンターの受託運営

子育ての援助を受けたい方、また子育てのお手伝い・支援をしたい方（子育てサポーター）がそれぞれ会員登録し、会員相互の援助活動を行い、地域の子育て支援を図るため実施。新規利用会員は前年並に増加。22年度は毎日利用型の利用会員が減少したため活動実績が減少となった。

( ) 会員登録状況（利用会員） 前年度会員数 570名

		4月	5月	6月	7月	8月	9月	10月	11月	12月	1月	2月	3月	増減
神栖地区	登録	6	5	7	9	9	4	7	10	8	2	7	2	76
	退会	3	0	0	0	0	0	0	0	1	0	0	0	4
	会員数	256	261	268	277	286	290	297	307	314	316	323	325	72
波崎地区	登録	1	3	3	1	4	2	1	0	0	4	4	1	24
	退会	5	1	0	1	0	0	0	0	0	0	0	1	8
	会員数	313	315	318	318	322	324	325	325	325	329	333	333	16
合計	登録	7	8	10	10	13	6	8	10	8	6	11	3	100
	退会	8	1	0	1	0	0	0	0	1	0	0	1	12
	総会員数	569	576	586	595	608	614	622	632	639	645	656	658	88

( ) 会員登録状況（子育てサポーター） 前年度会員数 163名

		4月	5月	6月	7月	8月	9月	10月	11月	12月	1月	2月	3月	増減
神栖地区	登録	0	0	8	1	0	0	1	0	0	0	0	1	11
	退会	0	0	0	0	0	0	0	0	1	0	0	0	1
	会員数	79	79	87	88	88	88	89	89	88	88	88	89	10
波崎地区	登録	0	0	9	0	0	0	0	0	0	0	0	0	9
	退会	1	1	0	1	0	0	0	0	0	0	0	0	3
	会員数	83	82	91	90	90	90	90	90	90	90	90	90	6
合計	登録	0	0	17	1	0	0	1	0	0	0	0	1	20
	退会	1	1	0	1	0	0	0	0	1	0	0	0	4
	総会員数	162	161	178	178	178	178	179	179	178	178	178	179	16

( ) 活動実績

内 容	神栖地区	波崎地区	合 計	前年度
保育施設の保育開始時や保育終了後の預かり	8	1	9	26
保育施設までの送迎	33	0	33	105
放課後児童クラブ終了後の預かり	41	77	118	189
学校の放課後の預かり	20	3	23	19
冠婚葬祭や他の子どもの学校行事の際の預かり	7	37	44	90
買い物等外出の際の預かり	62	36	98	172
その他（子どもの病気時の援助）	0	0	0	1
〃（子どもの習い事等の場合の援助）	69	0	69	56
〃（保育施設・学校等が休みの場合の援助）	0	0	0	15
〃（保育所等の施設入所前の援助）	2	0	2	0
〃（保護者の就労の援助）	23	33	56	34
〃（上記以外の活動内容）	16	4	20	11
合 計 活 動 件 数	281	191	472	718

( ) 研修等

・子育てサポーター養成基礎研修

期 日 平成22年6月3日(木)～4日(金)

場 所 神栖市矢田部公民館

内 容 ・子どもの成長と子育て、けが・病気への対応  
・緊急時の対応と応急手当(普通救命救急講習)  
・子どもの社会性と生活習慣、こどもの成長とあそび  
・サポーターとしての心構え、ファミリーサポートセンター事業の概要

参加者 16名(研修後全員がサポーター登録)

・子育てサポーターフォローアップ研修

期 日 平成23年2月4日(金)

場 所 神栖市保健・福祉会館

内 容 「障がい児を取り巻く福祉サービスについて」  
「障がいを持ったお子さんとのコミュニケーションの取り方や心構え」(講師:青山春美氏)

参加者 29名

・ファミリーサポート会員交流会「赤ちゃんと一緒にベビーダンス&子育てアドバイス」

期 日 平成23年3月3日(木)

場 所 神栖市保健・福祉会館

内 容 市保育所主任保育士による子育てアドバイス  
ベビーダンス(講師:金子由佳氏)

参加者 64名(保護者22名、子ども26名、サポーター16名)

(2) 介護機器貸出事業の実施

介護保険の対象とならない方や、疾病等により日常生活に支障のある方に対して、利用者及びその家族の生活負担や介護負担の軽減を図り、福祉の増進を目的とし実施。

	4月	5月	6月	7月	8月	9月	10月	11月	12月	1月	2月	3月	計	前年度
車椅子(自走)	13	8	5	6	7	12	7	6	5	5	5	6	85	59
車椅子(介助)	9	8	9	3	5	3	10	8	9	5	5	8	82	73
電動ベッド	0	0	0	2	0	0	0	1	3	1	1	1	9	7
エアマット	0	0	0	1	0	0	0	0	0	0	0	1	2	2
杖	0	0	0	0	0	0	2	1	0	0	1	1	5	7
合計	22	16	14	12	12	15	19	16	17	11	12	17	183	148

(3) 緊急訪問入浴サービス事業の実施

介護保険等の対象とならない在宅で入浴困難な方を対象に入浴を確保するために実施。

	4月	5月	6月	7月	8月	9月	10月	11月	12月	1月	2月	3月	計	前年度
実利用者数	0	0	0	0	0	0	0	0	0	0	0	0	0	0
相談件数	0	0	0	0	0	0	0	0	0	0	0	1	1	0
職員研修	0	0	0	0	0	0	0	0	0	0	0	0	0	9

(4) 福祉車両貸出事業の実施

歩行が困難な方に車椅子で乗車できる低床カー・助手席スライドシート車両を貸出。

	4月	5月	6月	7月	8月	9月	10月	11月	12月	1月	2月	3月	計	前年度
CUBE	3	3	3	1	6	3	4	1	0	0	0	2	26	35
新CUBE	0	0	0	1	3	3	1	3	2	3	1	0	17	14
WISH	1	1	0	0	0	1	0	1	0	0	0	0	4	9
セレナ	3	5	3	2	4	5	4	1	1	3	4	1	36	21
フリード	1	0	0	0	0	1	0	0	1	1	2	0	6	2
デミオ	3	1	2	2	1	1	2	1	1	0	1	1	16	19
合計	11	10	8	6	14	14	11	7	5	7	8	4	105	100
貸出日数	14	16	12	9	27	24	19	9	6	15	13	6	170	168

用途別の車両利用件数

	4月	5月	6月	7月	8月	9月	10月	11月	12月	1月	2月	3月	計	前年度
通院	7	4	6	5	10	9	7	6	5	5	3	3	70	74
一時帰宅	1	1	2	1	1	2	0	0	0	2	1	1	12	13
行楽	1	0	0	0	2	2	3	1	0	0	2	0	11	6
入退院	2	3	0	0	0	1	0	0	0	0	2	0	8	1
施設送迎	0	2	0	0	0	0	0	0	0	0	0	0	2	0
転院	0	0	0	0	0	0	0	0	0	0	0	0	0	1
その他	0	0	0	0	1	0	1	0	0	0	0	0	2	5
合計	11	10	8	6	14	14	11	7	5	7	8	4	105	100

(5) 一人暮らし高齢者交流事業

市内に住む一人暮らし高齢者の孤独感を解消し、仲間づくりと社会参加を目的として実施。  
ボランティアの協力により会食会や遠足を実施。

実施日	会場	参加者	内 容 / 調理・演芸ボランティア
平成22年 6月4日	はさき福祉 センター	53	さわやか会食(波崎東部・西部) / 女性会(矢田部)・劇団ぼん太・個人ボランティア
6月24日	保健・福祉会館	25	さわやか会食(神栖東部) / 三六会・あゆみの会・ロコマイカイ・個人ボランティア
7月8日	保健・福祉会館	32	さわやか会食(神栖西部) / 消費者の会・家庭倫理の会コスモス・ナツメ口元気会・ 個人ボランティア
7月30日	はさき福祉 センター	52	さわやか会食(波崎矢田部・若松) / ほほえみ・あやめ・劇団ぼん太・個人ボランティア
11月24日	大洗町、 茨城空港方面	75	日帰り遠足(波崎地区) / 波崎女性会3名・台の浜3名・ほほえみ4名・あやめ2名
11月25日	大洗町、 茨城空港方面	63	日帰り遠足(神栖地区) / あゆみの会6名・コスモスの会4名

実施日	会場	参加者	内 容 / 調理・演芸ボランティア
平成23年 1月27日	保健・福祉会館	25	さわやか会食（神栖東部） / 神栖市食生活改善推進員連絡協議会・劇団ぼん太・家庭倫理 の会コスモス・神栖市消費生活センター・個人ボランティア
2月1日	保健・福祉会館	37	さわやか会食（神栖西部） / ういるかみす・あゆみの会・神栖市消費生活センター・劇 団ぼん太・個人ボランティア
3月11日	はさき福祉 センター	63	さわやか会食（波崎東部・西部） / 台の浜・ほほえみ・神栖市消費生活センター・劇団はなづ な・個人ボランティア
3月18日	はさき福祉 センター	-	さわやか会食（波崎矢田部・若松） 東日本大震災の影響で中止
合 計 (前年度)	9回 (12回)	425名 (763名)	協力団体延べ数：28団体、個人ボラ7名 (12団体)

(6) 知的障がい児放課後支援事業「やまぼうし」の受託運営（新規）

鹿島養護学校に通う波崎地域の、小学1年生から高校3年生までの児童生徒を対象とした放課後の預かり支援を行い、保護者の精神的、身体的負担の軽減を図り地域福祉の向上に役立てる。はさき福祉センター内において一日の利用定員を7名として実施。また、夏休み等の長期休暇時には放課後支援事業は休止となるが、親睦のための交流会等を実施し、保護者、支援員間の連携を図っていく。

東日本大震災以降は鹿島養護学校が臨時休校となり、開設場所であるはさき福祉センターが避難所となったため年度内は休業となった。

( ) 利用実績

	4月	5月	6月	7月	8月	9月	10月	11月	12月	1月	2月	3月	計
稼働日数	15	18	21	13	0	20	20	19	16	15	18	9	184
利用実人数	14	13	13	15	0	14	12	12	14	13	14	11	145
利用延人数	46	47	68	50	0	70	57	55	55	51	51	32	582

今年度利用登録者数：18名 1日あたりの平均利用者数 4.01 人

( ) 交流会および情報交換会の開催

開催日	活 動 内 容	参加者
平成22年 4月2日	第1回保護者会（保護者・社協）	13名
5月17日	第2回保護者会（保護者・社協）	10名
8月24日	やまぼうし夏休み交流会 （ムーブメント・リレー大会）	24名
11月29日	情報交換会（保護者・行政・社協）	10名
平成23年 1月14日	情報交換会（鹿島養護学校・社協）	6名



夏休み交流会の様子

## ． 市民活動・当事者活動の応援

### 1． 市民活動団体、グループ同士が繋がりをあえるための連携支援

ボランティアの活動拠点である交流サロンの運営や、ボランティア相談、情報の収集・提供を実施。ボランティア活動の啓発として、ふれ愛フェスティバルやボランティア講座を開催。

#### (1) 交流サロンの運営

多くの市民が気軽に立ち寄ることができ、ボランティア活動に関する様々な情報の収集・発信のできる拠点として機能を発揮。

#### ( ) 交流サロンの利用状況

(単位：人)

月次	4月	5月	6月	7月	8月	9月	10月	11月	12月	1月	2月	3月	合計	前年度
サロン	171	156	202	149	91	134	164	131	149	109	100	56	1,612	1,842
点訳室	10	16	10	8	8	8	12	12	9	10	6	5	114	120
録音室	7	12	8	6	8	4	8	8	6	5	8	4	84	104
合計	188	184	220	163	107	146	184	151	164	124	114	65	1,810	2,066

( ) ロッカーの貸出(総数44)      34 個(団体)      前年度      31 個(団体)

( ) コピーカードの貸出      31 個(団体)      前年度      30 個(団体)

( ) 掲示板、資料ラック利用      98 件      前年度      118 件

( ) パソコン利用      75 件      前年度      31 件

#### (2) ボランティア相談・登録・斡旋

ボランティアコーディネーターの常駐により、ボランティア活動の相談・コーディネート機能を発揮。ファミリーサポートやういるかみすの利用ニーズが高まり相談が増加。

#### ( ) ボランティア活動登録者数

1. 団体	神栖地区	69 組(延べ	1,875 名)	2. 個人	神栖地区	32 名
	波崎地区	21 組(延べ	1,553 名)		波崎地区	16 名
	合計	90 組(延べ	3,428 名)		合計	48 名
	(前年度)	95 組(延べ	3,855 名)		(前年度)	50 名

#### ( ) ボランティア保険の加入(掛け金の一部を社協助成)

・ 加入者数(東日本大震災以後の天災 A プラン加入件数を除く)

	Aプラン	Bプラン	Cプラン	天災A	天災B	行事用	福祉サービス総合	送迎サービス	合計
神栖地区	763	37	0	25	15	2	4	1	847
波崎地区	254	101	0	0	1	16	2	0	374
合計	1,017	138	0	25	16	18	6	1	1,221
前年度	1,092	16	141	24	23	17	5	1	1,319



## ( ) ボランティア相談

・相談内訳

内 容	相談内訳				訪問活動内訳			
	神栖地区	波崎地区	合 計	前年度	神栖地区	波崎地区	合 計	前年度
1 交流サロン	3	1	4	2	3	0	3	0
2 ボランティア活動	178	34	212	213	5	4	9	2
3 ボランティア保険	5	1	6	10	0	0	0	3
4 福祉活動基金	1	0	1	4	3	1	4	1
5 善意銀行	43	11	54	51	7	19	26	29
6 災害時対応	19	7	26	0	17	7	24	0
7 広報啓発	32	2	34	37	0	0	0	2
8 ボランティア交流	1	0	1	0	0	0	0	0
9 ういらかみす	118	7	125	61	56	7	63	64
10 福祉団体	32	10	42	26	43	10	53	81
11 ふれ愛フェスティバル	4	0	4	11	11	10	21	38
12 ボランティア講座	1	0	1	2	1	0	1	36
13 ファミリーサポートセンター	189	63	252	49	44	13	57	74
14 一人暮らし高齢者交流	22	25	47	5	2	8	10	5
15 その他	36	10	46	32	2	13	15	14
合 計	684	171	855	503	194	92	286	349

## ( 3 ) 福祉活動基金の運用

神栖市における地域福祉の向上をめざし、福祉活動に関わる地域住民・民間団体の自助的で継続的な福祉活動を育成・助長することを目的として設置。基金の運営益は市内のボランティア活動振興等に充てられ、申請内容は「福祉活動基金管理運営委員会」へ諮問される。

・平成22年度神栖市社会福祉協議会福祉活動基金 助成一覧

	申 請 者 名	申請金額	決 定 額	前年度助成	摘 要
1	運転ボランティア かるがも	50,000	50,000	50,000	ボランティアグループ
2	保育サポーター「ひよこ」	50,000	50,000	75,000	ボランティアグループ
3	子育て支援「ダンボ」	80,000	80,000	80,000	ボランティアグループ
4	あざみ会	50,000	50,000	50,000	ボランティアグループ
5	ジュークマジック	30,000	30,000	30,000	ボランティアグループ
6	若竹会	80,000	80,000	80,000	ボランティアグループ
7	親子ひろばピーマン	100,000	100,000	100,000	ボランティアグループ
8	ウィルチェアダンス研究会クアルト	80,000	80,000	100,000	ボランティアグループ
9	ウィルチェアダンス研究会クアルト	50,000	50,000	50,000	研修会等参加費
10	ハッチ	100,000	100,000	100,000	ボランティアグループ
11	神栖市手話サークル虹の会	50,000	50,000	50,000	ボランティアグループ
12	神栖シルバーリハビリ体操指導士会	100,000	100,000	100,000	ボランティアグループ
13	保育サポート「たんぼぼ」	50,000	30,000	78,000	ボランティアグループ
14	ビューティフルSSK & ボーイズ	100,000	60,000	0	ボランティアグループ
15	えがおの会	100,000	100,000	0	ボランティアグループ

	申請者名	申請金額	決定額	前年度助成	摘要
16	あゆみの会	50,000	50,000	0	ボランティアグループ
17	みみずく	100,000	50,000	0	ボランティアグループ
18	劇団「ぼん太」	100,000	80,000	0	ボランティアグループ
19	わくわくサロン知手団地	20,000	20,000	20,000	先駆的事業(サロン活動)
20	わくわくサロンはさき	20,000	20,000	20,000	先駆的事業(サロン活動)
21	わくわくサロン松原	20,000	20,000	20,000	先駆的事業(サロン活動)
22	波崎高等学校	40,000	40,000	40,000	ボランティア協力校
23	神栖第二中学校	100,000	100,000	100,000	ボランティア協力校
24	神栖第四中学校	100,000	100,000	0	ボランティア協力校
25	息栖小学校	100,000	100,000	100,000	ボランティア協力校
26	軽野東小学校	100,000	100,000	100,000	ボランティア協力校
27	深芝小学校	100,000	100,000	100,000	ボランティア協力校
28	横瀬小学校	100,000	100,000	100,000	ボランティア協力校
29	矢田部小学校	100,000	100,000	100,000	ボランティア協力校
30	波崎東小学校	100,000	100,000	100,000	ボランティア協力校
31	大野原小学校	100,000	100,000	100,000	ボランティア協力校
32	柳川小学校	100,000	100,000	0	ボランティア協力校
33	太田小学校	100,000	100,000	0	ボランティア協力校
34	植松小学校	0	0	100,000	ボランティア協力校
35	明神小学校	0	0	100,000	ボランティア協力校
合計額		2,520,000	2,390,000	2,043,000	

#### (4) ボランティア・地域活動グループの交流

交流事業を通じて様々な市民活動団体、グループが連携できる機会を提供。

- ・ 傾聴ボランティア講座受講生によるグループ「みみずく」が在宅高齢者の傾聴活動を10月より開始
- ・ 子育てボランティアひよこが「子育ての傾聴活動」を10月より開始し、活動のPR等を支援

#### (5) ふれ愛フェスティバルの開催

お年寄りから子どもまですべての人がふれあうことによって、安心して暮らすことができるまちづくりを目的とし、「ふれ愛、で愛、わかち愛」をテーマにボランティアが実施主体となって開催。

期 日 平成22年8月29日(日)  
 場 所 神栖市文化センター、神栖市民体育館、神栖市中央公民館  
 参加団体 63団体、個人ボランティア3名  
 協力者 前日278名、当日724名  
 来場者 約7,000名  
 内 容

<遊びのゾーン> シャボン玉、お魚すくい、  
 キッズコーナー他 10団体  
 <野外ステージ> ふれ愛コンサート 11団体  
 <お食事ゾーン> ボランティア団体による模擬店 8団体  
 <お買物ゾーン> バザー、創作物の販売、呈茶他 11団体



「遊びのゾーンの様子」

<ふれ愛ゾーン> 24団体 3個人

- ・スタンプラリーの実施(車いす・アイマスク・高齢者疑似体験等) 13団体
- ・神之池24時間チャリティーリレー走 参加者100名以上、神之池周回数53周
- ・ボランティア応援依頼用紙を準備し、当日参加ボランティアによる他団体へ協力。
- ・寄付金 10団体 119,699円(平成22年11月30日現在)
- ・会議の開催 実行委員会 2回開催(平成22年5月28日、8月6日、9月3日(反省会))  
運営委員会 2回開催(平成22年5月28日、7月16日)  
ゾーン打ち合わせ 5回開催  
(お買い物ゾーン:6月9日、お食事ゾーン:6月11日、  
遊びのゾーン:6月14日、野外ステージ:6月16日、  
ふれ愛ゾーン:6月25日)

ふれ愛フェスティバルに関する意見交換会

期 日 平成23年1月25日(火)

場 所 保健・福祉会館 2階 研修室

参加団体 団体、個人ボランティア26名、ボランティアセンター運営員 6名

- 内 容
- ・ふれ愛フェスティバルについての意見交換会の開催の経緯説明
  - ・ふれ愛フェスティバルについてのアンケート報告
  - ・意見交換

#### (6) 神栖市社会福祉協議会福祉感謝会の開催

本市において、社会福祉活動に関し功績のあった団体や個人を顕彰し、住民参加による「わたしたちでつくるやさしいまち」づくりを推進する契機とするため開催。

- ・平成22年度神栖市社会福祉協議会会長表彰受賞者(順不同、敬称略)

民生委員,児童委員(18名)

坂本正夫	志田三男	下田信子
柳堀知子	日高勝利	大栗光雄
大賀志勇	松本みよ子	安藤順子
額賀文男	鴨川勲	仲川道夫
林武人	笹本富美子	石沢義次
野口さち子	藤代宗一	岡野恵子

社会福祉施設の役職員(9名)

秋山純子	内山美和子
曾我浩子	池田三江子
横田優子	細谷とく江
石毛奈津子	渡邊美津子
薄井明美	

社会福祉団体の役員(1名)

府馬 愛子  
(神栖市母子寡婦福祉会)

社会福祉の進展に寄与(1名、3団体)

長谷川巻宏  
茨城県立神栖高等学校リーダースクラブ  
茨城県立波崎柳川高等学校柳川リーダース  
灯譜美会

- ・福祉感謝会の開催

期 日 平成22年11月6日(土)

場 所 神栖市保健・福祉会館 研修室

内 容 表彰式典及び記念映画上映会「犬と猫と人間と」

参加者 140名(前年度の感謝会参加者 136名)

(7) 福祉専門講座・ボランティア養成講座開催（共同募金配分事業）

・ボランティア体験月間

子どもから大人まで、誰もが気軽にボランティアに参加できるよう、ボランティア体験月間中（7月～8月/提唱：全国社会福祉協議会『広がれボランティアの輪』連絡会議）に、活動体験のきっかけを提供し、市民のボランティア活動への参画と理解を深めることを目的に実施。

開催日	体験内容	場所	参加者
平成22年 7月23日	「手話教室」 （協力ボランティア：手話の会かもめ）	はさき福祉センター	2名
7月24日	「手話教室」 （協力ボランティア：手話サークル虹の会）	保健・福祉会館	6名
8月2日 ～4日	「障害者福祉施設ボランティア体験」	福祉作業所きぼうの家	5名
8月7日	「高齢者福祉施設ボランティア体験」 （協力ボランティア：サタデーズ）	特別養護老人ホーム白寿荘	1名
8月12日	「点字教室」 （協力ボランティア：ひとみの会）	保健・福祉会館	21名
8月28日 ～29日	「イベントボランティア体験」 （ふれ愛フェスティバル'10への参加）	神栖市文化センター周辺	17名

・ボランティア養成講座「傾聴講座」

期 日 平成22年7月8日(木)、9日(金) 場 所 神栖市保健・福祉会館  
 内 容 講義「傾聴ボランティアとは・傾聴の意義・ポイント 基本的共感技法・他」  
 ロールプレイング 講師：安西健二氏（シニア・ピア・カウンセラー）  
 参加者 28名

・神栖市ボランティア集会

市内で各分野ごとに活動するボランティア団体及び個人が一同に会し、活動発表や情報交換等を通じて親睦と交流を深め、ネットワーク広げることで活動の活性化に繋げることを目的に開催。

期 日 平成23年3月5日(土) 場 所 神栖市保健・福祉会館  
 内 容 活動発表（「劇団ふれあい」による寸劇上演、活動発表「うぐいすの会」発表）  
 フリートーク、ボランティアセンターからのお知らせ  
 参加者 50名

・ボランティア活動にかかる会議、研修会への参加

開催日	内 容	場 所
平成22年 11月6日	防災ボランティア養成研修会 3名参加	阿見町総合保健福祉会館
12月10日	第2回鹿行ブロックボランティア活動推進会議 1名参加	行方市麻生公民館
平成23年 1月16日	災害への備えとボランティアネットワークを考える集い 2名参加	水戸市 日本赤十字社
1月22日	鹿行ブロックボランティア活動研究集会 32名参加	行方市麻生公民館
2月23日	茨城県ボランティア活動研究集会 23名参加	小美玉市小川文化センター

(8) 住民参加型在宅福祉サービス「ういるかみす」の運営

日常生活支援の必要な高齢者や身体の不自由な方のいる世帯、核家族で母親の出産疾病等で家事ができない等の世帯に対し、必要な時間に必要な家事サービスを協力会員が有料で提供する会員相互の助け合い活動として展開。(ひとり暮らし高齢者の買い物・食事づくり、掃除が中心)

増加する利用ニーズに応えるため協力会員養成講座とフォローアップ講座を定期開催。

( ) 会員状況(平成23年3月31日現在)

協力会員 30名(前年度27名) 利用会員 49名(前年度41名)

( ) 実施状況

	4月	5月	6月	7月	8月	9月	10月	11月
活動回数	80	65	53	67	63	56	65	58
利用時間	63.0	108.0	76.0	98.5	98.5	79.0	120.5	87.5
利用料	44,100	75,600	53,200	68,950	68,950	55,300	84,350	61,250
交通費	8,000	13,000	10,600	13,400	12,600	11,200	13,000	11,600
利用料合計	52,100	88,600	63,800	82,350	81,550	66,500	97,350	72,850

	12月	1月	2月	3月	合計	前年度
活動回数	80	48	45	48	728	548
利用時間	119.0	59.0	60.5	65.0	1,034.5	799.0
利用料	83,300	41,300	42,350	45,500	724,150	559,300
交通費	16,000	9,600	9,000	9,600	137,600	108,800
利用料合計	99,300	50,900	51,350	55,100	861,750	668,100

( ) 会議・研修等

・協力会員定例会の開催(毎月第一水曜日。ケース検討や新規ケースの周知等)

・ういるかみす協力会員養成講座

期日 平成22年10月29日(金)

場所 保健・福祉会館 研修室及び館内

内容 障害者の抱える生活課題、高齢者の抱える生活課題、外出介助・車いすの使い方

参加者 8名 (新規登録者 4名)

・ういるかみす協力会員フォローアップ研修開催

期日 平成22年2月3日(水)

場所 保健・福祉会館 会議室1

内容 高齢者等を支援する制度への理解を深めよう

参加者 ういるかみす協力会員14名

(9) 災害時対応の整備

災害ボランティアセンター機能の発揮に備えた、災害時における事務局の初動からボランティア受け入れ及び派遣に至るまでのマニュアルを市社会福祉課及び市民協働課と情報を共有。

(10) 神栖市災害ボランティアセンターの運営（新規）

平成23年3月11日に発生した東日本大震災による被災後、地元住民が自主的に復旧・復興できない部分、行政が取り組むことのできない部分の支援活動をボランティアの手で行うための相談・登録・斡旋機関として3月23日、神栖市災害ボランティアセンターを設置。

主に高齢者や障害者、乳幼児のいる世帯等の生活支援と、避難所生活の支援を中心に、市内の災害ボランティアの協力により実施した。

( ) 災害ボランティア登録

ボランティア募集にあたっては広報紙、ウェブサイトを利用し、まず電話等による事前一次登録のご案内を実施。具体的な活動ニーズが上がった時点で一次登録者へ連絡し、実際の活動時にボランティアセンター窓口で本登録（災害時ボランティア保険の加入手続き等）する形態で活動者を募った。

一次登録者（平成23年3月31日時点） 計 136名  
内訳：個人登録52名、団体登録15団体84名  
うち災害時ボランティア活動保険（天災Aプラン）加入者数 115名

( ) ボランティア要望と活動のコーディネート

「ボランティアをお願いしたい」という要望は、被災世帯から直接寄せられるものだけに留まらず神栖市災害対策本部からの活動依頼、要援護高齢者に関わる地域包括支援センターからの要望、あるいはボランティア側から「こういった活動ができる」という申し出などもあった。派遣にあたっては必要に応じて現地調査を実施し、登録ボランティアが協力できる範囲で活動を調整した。

活動要望総数 計 79件（平成23年3月31日時点） 現地調査実施 13件  
（うち3月中に対応完了 59件） （対応できずお断り 4件）  
（4月以降に対応予定 11件） （依頼者がキャンセル 5件）

( ) 災害ボランティア派遣・活動実績（平成23年3月23日から3月31日まで）

活動内容	活動件数	活動者数
高齢者世帯への飲料水、生活用水宅配（給水所～自宅）	29件	25人
市内仮設トイレの清掃	16件	9人
震災ごみ受入所（日川浜）での搬入補助活動	5件	15人
福祉施設での交流、給水活動	3件	6人
移動美容室（特殊車両）によるヘアカット、シャンプーサービス	2件	1人
浸水した家屋より畳の搬出	1件	4人
市内入浴施設で視覚障害者の入浴付き添い	1件	1人
その他（職員による対応）	2件	0人
合計	59件	61人

(11) 入れ歯回収ボックスの設置協力

NPO法人日本入れ歯リサイクル協会へ協力し、不用になった入れ歯の回収ボックスを平成20年9月より神栖市保健・福祉会館、神栖市はさき福祉センターに設置。回収された入れ歯に含まれる貴金属が換金され、40%がユニセフに、40%が本会へ寄付される。

本年度実績 6件（昨年度 11件）

## 2. 目的別コミュニティづくりの応援

### (1) 地区別・目的別サロンの充実

在宅の高齢者や障害者、子育て中の母親の外出の場、身近な住民同士が気軽に地域のボランティアと会食やレクリエーションを楽しみ、交流する場で、閉じこもり、介護、寝たきり、認知症等の予防として効果が期待されているサロン活動の支援を実施。

サロン名	種類	主な活動場所	開催日	回数	昨年度
わくわくサロン知手団地	高齢者サロン	東町区民館	第2月曜日	11回	10回
わくわくサロン知手浜	高齢者サロン	知手浜公民館	第1金曜日	9回	11回
ほっとサロン	高齢者サロン	大野原児童館	第1火曜日	11回	11回
ふれあいサロンめだか	高齢者サロン	新港公民館	第4日曜日	10回	11回
わくわくサロン平泉	高齢者サロン	平泉コミセン	第2火曜日	10回	10回
わくわくサロンにこにこ	高齢者サロン	日川公民館	中旬の友引	12回	5回
(新)友愛サロン	高齢者サロン	溝口地区集落センター	第1月曜日	5回	-
わくわくサロンはさき	高齢者サロン	仲町区民館	第1月曜日	10回	11回
わくわくサロン松原	高齢者サロン	北若松区民会館	第3月曜日	11回	12回
わくわくサロンすこやか	高齢者サロン	はさき福祉センター	第3木曜日	11回	7回
(新)わくわくサロン大潮	高齢者サロン	明神前区民館	第3土曜日	5回	-
子育てサロンダンボ	子育てサロン	市保健・福祉会館	第1・3水曜日	17回	21回
親子ひろばピーマン	子育てサロン	市保健・福祉会館	第2・4火曜日	23回	23回

### (2) 福祉教育出前講座の推進（共同募金配分事業）

福祉体験講座として、市内の小中高の児童・生徒・PTAや企業商店などに出向き、各体験を通じ福祉について「心と体」で感じてもらうことを目的に実施。

学校名	学年	開催日	実施内容	人数	職員及びボランティア
須田小学校	4年	4月22日	事前打合せ	2	職員2名
		6月10日	点字,手話体験	48	職員2名 サポーター6名
		6月11日	アイマスク,車いす体験	48	職員2名 サポーター6名
		7月28日	福祉についての調べ学習	4	職員1名
大野原西小学校	6年	5月6日	事前打ち合わせ	2	職員2名
		5月31日	高齢者体験	71	職員1名
		6月15日	高齢者との交流	71	職員1名 サポーター23名
	4年	5月6日	事前打ち合わせ	2	職員2名
		6月10日	福祉講話	80	職員1名
		6月24日	アイマスク,車いす体験	80	職員1名 サポーター4名
		8月31日	事前打ち合わせ	2	職員2名
	3年	1月20日	視覚障害者,車いす利用者との交流	80	職員1名 サポーター4名
		5月6日	事前打ち合わせ	2	職員2名
		6月15日	伝承遊び	72	職員1名 サポーター23名
		11月16日	伝承遊び	200	職員1名 サポーター13名

学校名	学年	開催日	実施内容	人数	職員及びボランティア
息栖小学校	4年	5月13日	事前打ち合わせ	4	職員2名
		6月17日	アイマスク,車いす体験	70	職員2名 サポーター3名
深芝小学校	5年	5月17日	事前打ち合わせ	1	職員1名
		6月22日	アイマスク,車いす体験	110	職員1名 サポーター3名
大野原小学校	6年	5月19日	事前打ち合わせ	1	職員1名
		6月28日	高齢者,車いす体験	80	職員1名 サポーター5名
軽野東小学校	6年	8月9日	事前打ち合わせ	1	職員1名
		11月9日	車いす,高齢者体験	72	職員2名 サポーター3名
		11月15日	車いす利用者との交流	72	職員1名 サポーター3名
神栖第二中学校	1年	8月10日	事前打ち合わせ	1	職員1名
		9月9日	アイマスク,車いす,高齢者,点字体験	103	職員2名 サポーター6名
		9月13日	アイマスク,車いす,高齢者,点字体験	102	職員2名 サポーター7名
柳川小学校	4年	9月10日	事前打合せ	1	職員1名
		10月7日	手話,車いす体験	20	職員1名 サポーター4名
横瀬小学校	6年	10月5日	事前打ち合わせ	1	職員2名
		11月8日	高齢者体験	82	職員2名
	5年	1月26日	事前打ち合わせ	3	職員1名
		2月17日	車いす利用者との交流	93	職員1名 サポーター3名
軽野小学校	4年	1月31日	事前打ち合わせ	2	職員2名
		2月24日	福祉講話	58	職員1名
植松小学校	4年	1月11日	事前打合せ	1	職員1名
矢田部小学校	4年	1月26日	事前打合せ	1	職員1名
植松小学校	4年	2月8日	点字,手話,車いす,アイマスク体験	102	職員1名 サポーター11名
矢田部小学校	4年	2月22日	点字,車いす体験	20	職員2名 サポーター6名
		2月23日	手話体験	20	職員1名 サポーター1名
		2月28日	アイマスク体験	20	職員1名 サポーター3名

本年度 延25回実施 延体験者数 1,778名 延協力者数 134名  
前年度 延19回実施 延体験者数 1,808名 延協力者数 132名

#### 福祉教育担当者会議

開催日	内容	参加者
平成22年 7月1日	市福祉活動基金助成金について 福祉分野における総合的な学習での社協の協力体制について	15名

### 3. 当事者グループ活動の支援

#### (1) 当事者グループの組織化活動支援

#### ( ) 介護者の会「わかば」活動支援(神栖地区)

介護者同士の情報交換・交流の場として、当事者グループを組織化。

開催日	活動内容	参加者
4月6日	お花見会	11名
5月3日	情報交換会	11名

開催日	活動内容	参加者
6月7日	情報交換会	7名
7月5日	餃子作り	10名



開催日	活動内容	参加者
8月28日	ふれ愛フェスティバル準備	4名
8月29日	ふれ愛フェスティバル参加	9名
9月6日	情報交換会	11名
9月29日	国際福祉機器展見学	2名
10月4日	施設見学(アンダンテ神栖)	11名
11月1日	情報交換会	8名

開催日	活動内容	参加者
12月6日	サンドウィッチパーティー	15名
1月17日	情報交換会	8名
2月7日	"	7名
3月7日	総会	11名
3月10日	イチゴ狩り(長寿介護課主催)	4名

本年度15回開催 参加者 103名  
前年度21回開催 参加者 146名

( ) 「高次脳機能障害を考える会」活動支援

高次脳機能障害を抱える当事者、家族、親族等の情報交換・交流の場として当事者グループを組織化。

開催日	活動内容	参加者
4月14日	ふれ愛フェスティバルへの参加について,情報交換会	2名
5月19日	"	3名
6月16日	"	4名
7月14日	"	4名
8月18日	"	4名
8月29日	ふれ愛フェスティバル参加	4名
9月15日	情報交換会	3名

開催日	活動内容	参加者
10月20日	情報交換会	3名
11月17日	"	3名
12月22日	"	4名
1月12日	"	4名
2月9日	"	3名
3月23日	地震の影響により中止	-

本年度12回開催 参加者 41名  
前年度 4回開催 参加者 12名

( ) 精神障害者家族会「家族のつどい」支援

精神障害を抱える当事者の親、兄弟の精神障害についての勉強、情報交換、交流の場として、当事者グループを組織化。

開催日	活動内容	参加者
4月20日	情報交換	4名
5月18日	情報交換	3名
6月15日	情報交換	3名
7月8日	懇談会	10名
8月17日	情報交換	4名
9月21日	情報交換	3名

開催日	活動内容	参加者
10月19日	情報交換	3名
11月16日	情報交換	2名
12月21日	情報交換	4名
1月18日	情報交換	1名
2月15日	施設見学(KUINA)	6名
3月15日	地震の影響により中止	-

本年度11回開催 参加者 43名  
前年度12回開催 参加者 39名

## ．在宅福祉サービスセンター事業

### 1．居宅介護支援事業所の運営

法人社協の展開する居宅介護支援事業所として、介護保険制度によるサービスはもとより、インフォーマルサポートを含めたプラン作成を心がけ、市内における居宅介護支援事業所の模範的役割の発揮に努力を継続。（本会ケアマネジャー有資格者は16名）

神栖社協かみす指定居宅介護支援事業所 所在地：茨城県神栖市溝口1746番地1  
事業所番号：0873600068

#### (1) 在宅訪問活動等

介護保険対象者を中心に福祉の総合相談機関として積極的に訪問活動を展開し、住民の生活課題の把握と解決への手だてを共に考える。

前年度数値はかみす居宅、はさき居宅の合算値

対象者	4月	5月	6月	7月	8月	9月	10月	11月	12月	1月	2月	3月	計	前年度
要支援	0	0	2	1	0	1	1	0	0	1	0	1	7	4
要介護1	35	35	34	40	33	29	32	32	45	33	38	28	414	550
要介護2	63	49	50	50	47	61	33	39	45	37	45	37	556	641
要介護3	61	35	45	31	40	21	35	34	30	29	22	32	415	472
要介護4	16	29	29	24	22	15	15	22	26	17	21	31	267	299
要介護5	15	16	22	29	20	17	15	17	22	25	15	22	235	99
関係機関・他	21	27	19	21	27	18	27	21	20	30	33	27	291	534
計	211	191	201	196	189	162	158	165	188	172	174	178	2,185	2,599

#### (2) 介護支援計画（ケアプラン）の作成

居宅介護支援センター3名が専任で1人あたり約35ケースのケアプランを担当。また、まちづくりグループとの兼務職員1名が15ケースを上限にケアプランを担当。

##### ・月別支援計画（ケアプラン）の作成数 前年度数値はかみす居宅、はさき居宅の合算値

月	4月	5月	6月	7月	8月	9月	10月	11月	12月	1月	2月	3月	合計
22年度	100	96	89	92	93	94	97	98	93	92	89	91	1,124
前年度	103	106	106	103	104	109	115	112	106	105	106	106	1,281

##### ・介護度別作成数（23年3月末時点）

介護度	介護度1	介護度2	介護度3	介護度4	介護度5	合計
22年度	17	30	18	14	12	91

##### ・月別担当者会議数

前年度数値はかみす居宅、はさき居宅の合算値

月	4月	5月	6月	7月	8月	9月	10月	11月	12月	1月	2月	3月	合計
22年度	23	20	19	11	10	8	8	13	8	17	18	10	165
前年度	24	18	22	24	25	23	15	20	17	19	18	15	240

(3) 会議・研修会

中立公正な模範的マネジメント機関を目指し、定期的な研修・情報交換を実施し、一人ひとりのケアマネジメント技術を高める。

開催日	内 容	会 場
平成22年 5月25日	市ケアマネ研修会	保健・福祉会館
8月11日	市ケアマネ研修会	保健・福祉会館
9月15日 9月27日 10月23日 10月30日	介護支援専門員専門研修	ひたちなか市文化会館 県総合福祉会館 " "
9月30日	市適正化事業 事業所訪問面接	保健・福祉会館
11月11日	市ケアマネ研修会	平泉コミュニティセンター
11月25日	介護サービス情報公表に係る調査実施	保健・福祉会館
12月14日	市ケアマネ研修会	保健・福祉会館
平成23年 1月19日	市ケアマネ研修会	保健・福祉会館
2月15日	市ケアマネ研修会	保健・福祉会館

(4) 各種在宅福祉サービス申請代行（介護保険関連：件数）

本会運営の事業所及び他機関事業所と連携をはかり、ニーズに合ったサービスを調整する。  
他機関との連絡調整も問題なく実施。

前年度数値はかみす居宅、はさき居宅の合算値

サービス・制度の名称及び提供機関	22年度		前年度	
	事業所	件数	事業所	件数
介護保険申請（更新申請含）	市	95	市	95
訪問介護事業所（ホームヘルプサービス）	14事業所	433	13事業所	499
通所介護事業所（デイサービス）	15事業所	824	12事業所	847
通所リハビリテーション	6事業所	235	7事業所	282
訪問看護	3事業所	168	3事業所	163
訪問入浴事業所	4事業所	65	4事業所	96
訪問リハビリテーション	3事業所	69	3事業所	38
福祉用具貸与事業所	9事業所	700	8事業所	705
短期入所生活介護（介護老人福祉施設）	8施設	226	7施設	218
短期入所療養介護（介護老人保健施設）	5施設	49	3施設	47
介護老人福祉施設	3施設	4	0施設	0
介護老人保健施設	2施設	5	3施設	4
養護老人ホーム	0施設	0	1施設	1
グループホーム	1施設	1	1施設	1
介護福祉用具購入費支給申請代行		7		41
介護福祉用具購入費支給申請代行（市特例）		44		
介護住宅改修費支給申請代行		6		13
在宅介護支援訪問介護費（市特例）		3		31
在宅介護支援短期入所支給（市特例）		18		

サービス・制度の名称及び提供機関	22年度		前年度	
介護用品支給事業申請代行		69		61
福祉タクシー事業申請代行		6		9
介護保険負担限度額認定申請代行		13		10
計		3,040		3,161

(5) 市地域包括支援センターとの連携

介護予防サービスに移行するにあたり、市地域包括支援センターと連携し円滑に引き継ぎを行う

・介護予防給付への移行者数(月別実績) 前年度数値はかみす居宅、はさき居宅の合算値

月	4月	5月	6月	7月	8月	9月	10月	11月	12月	1月	2月	3月	合計
22年度	2	3	2	0	0	1	2	0	1	1	0	0	12
前年度	0	0	0	1	0	0	0	1	1	2	0	3	8

(6) 介護保険苦情相談窓口の運営

提供した居宅介護支援及び居宅サービス計画に位置づけた居宅サービスについて、利用者又はその家族からの苦情及び事故に適切に対応し、円滑・円満に解決するため、相談・苦情に対する常設の窓口として相談担当者をおき対応している。 前年度数値はかみす居宅、はさき居宅の合算値

( ) 神栖社協かみす指定居宅介護支援事業所への苦情対応

月	4月	5月	6月	7月	8月	9月	10月	11月	12月	1月	2月	3月	合計
22年度	0	0	0	0	0	0	0	0	0	1	0	0	1
前年度	0	0	0	0	0	0	0	0	0	0	0	0	0

( ) 他事業所への苦情対応

月	4月	5月	6月	7月	8月	9月	10月	11月	12月	1月	2月	3月	合計
22年度	0	0	1	0	0	0	0	0	0	0	0	0	1
前年度	0	0	0	0	0	0	1	1	0	2	0	0	4

(7) 東日本大震災の影響

震災直後より、利用者の状況把握及び避難した利用者等、緊急対応が必要な利用者のケアマネジメントに努めた。一人暮らしの利用者については安否確認をし避難所へ移送を行う。

また、3月14日には全利用者の安否確認・状況把握を行い、サービスの再調整を行った。

同時に、サービス事業所の被害状況とサービス受け入れ状況の確認を行った。

## 2. ホームヘルプサービス

ホームヘルプ事業の神栖市内における社会資源増加に伴い、本会のホームヘルプ事業規模を縮小したことにより、介護保険及び障害福祉サービスの提供量縮減が続いている。

### (1) 神栖社協指定訪問介護事業所（介護保険法）

派遣件数及び時間月別実績

	身体介護		生活援助		身体生活		総合計		前年度	
	件数	派遣時間	件数	派遣時間	件数	派遣時間	件数	派遣時間	件数	派遣時間
4月	66	66:00	151	192:00	58	90:30	275	348:30	273	329:00
5月	54	56:00	145	181:00	55	90:30	254	327:30	273	335:30
6月	65	61:00	160	198:00	55	85:30	280	344:30	302	371:30
7月	63	67:30	157	196:30	58	93:30	278	357:30	292	361:30
8月	67	74:00	150	193:00	56	88:30	273	355:30	268	323:00
9月	62	64:30	150	189:30	52	81:30	264	335:30	281	335:00
10月	61	68:30	133	170:30	52	82:30	246	321:30	264	326:30
11月	59	59:30	103	171:30	50	80:30	212	311:30	266	328:00
12月	43	35:30	137	174:00	52	82:00	232	291:30	263	331:30
1月	45	37:00	132	167:30	45	73:00	222	277:30	256	322:30
2月	38	34:30	137	170:30	47	74:00	222	279:00	260	322:00
3月	28	20:00	81	101:00	36	55:00	145	176:00	301	371:00
合計	651	644:00	1,636	2105:00	616	977:00	2,903	3726:00	3,299	4057:00
前年度	725	635:30	1,887	2347:00	687	1074:30	3,299	4057:00	-	-

### (2) 軽度生活援助事業（神栖市より受託） （市高齢者介護予防・生活支援等事業）

派遣件数及び時間月別実績

	22年度		前年度	
	件数	派遣時間	件数	派遣時間
4月	24	28:30	21	25:00
5月	22	26:00	26	30:30
6月	23	27:00	28	32:00
7月	26	30:30	32	37:30
8月	19	23:00	26	30:00
9月	20	24:30	30	34:30
10月	23	27:30	32	36:30
11月	17	20:00	27	30:30
12月	21	25:30	30	34:30
1月	17	20:30	29	33:00
2月	19	23:00	26	30:00
3月	15	18:00	24	28:30
合計	246	294:00	331	382:30

### (3) ホームヘルプサービス神栖社協障害者居宅介護事業所の運営（自立支援法 精神障害者）

派遣件数及び時間月別実績

	22年度		前年度	
	件数	派遣時間	件数	派遣時間
4月	18	19:00	21	21:00
5月	14	15:00	19	19:00
6月	15	16:30	17	17:00
7月	15	17:30	20	20:00
8月	11	12:00	19	19:00
9月	11	12:30	18	18:00
10月	7	9:00	19	20:00
11月	10	12:00	17	18:30
12月	10	12:00	19	20:30
1月	15	16:00	19	21:00
2月	15	17:00	19	19:30
3月	15	15:00	15	17:00
合計	156	173:30	222	230:30

(4) ホームヘルプサービス神栖社協障害者居宅介護事業所の運営 (自立支援法 身体障害者)

派遣件数及び時間月別実績

	身体介護		家事援助		移動支援		総合計		前年度	
	件数	派遣時間	件数	派遣時間	件数	派遣時間	件数	派遣時間	件数	派遣時間
4月	36	27:00	38	45:30	1	2:00	75	74:30	66	69:00
5月	35	22:30	39	45:00	1	2:00	75	69:30	64	72:30
6月	36	27:30	37	43:00	2	4:00	75	74:30	61	61:00
7月	34	21:00	40	46:30	1	2:00	75	69:30	66	70:30
8月	35	25:30	39	46:00	2	2:30	76	74:00	59	61:30
9月	30	19:00	37	44:00	2	3:00	69	66:00	68	71:30
10月	31	20:30	37	43:00	1	1:30	69	65:00	77	76:30
11月	36	25:00	39	45:30	1	1:30	76	72:00	78	76:00
12月	35	25:30	37	43:30	1	1:30	73	70:30	76	77:00
1月	31	20:30	36	42:00	1	1:30	68	64:00	71	68:00
2月	34	27:30	39	45:00	1	1:30	74	74:00	68	65:30
3月	27	20:00	35	40:30	0	0:00	62	60:30	79	73:00
合計	400	281:30	453	529:30	14	23:00	867	834:00	833	842:00
前年度	400	294:00	417	517:30	16	30:30	833	842:00	-	-

(5) 訪問介護員研修の実施

毎月2回実施している事業所内でのケースカンファレンスに加え、安全・安心なサービスを提供するため、職員研修を体系化し職員の介護技術の向上に努めるとともに、外部の研修等に積極的に参加し、適正な事業所運営に努めています。

開催日	内容
平成22年4月23日	(内部) ケースカンファレンス (12:40~13:10)
5月21日	(内部) ケースカンファレンス (12:40~13:10)
6月11日	(内部) ケースカンファレンス (12:40~13:10)
7月17日	定例研修会：認知症について
8月11日	(内部) ケースカンファレンス (12:40~13:10)
9月10日	(内部) ケースカンファレンス (12:40~13:10)
12月3日	定例研修会：訪問介護計画について
平成23年1月21日	(内部) ケースカンファレンス (12:40~13:10)
2月25日	(内部) ケースカンファレンス (12:40~13:10)
3月18日	(内部) ケースカンファレンス (12:40~13:10)

(6) 調査等

月日	内容	調査実施機関
平成22年11月25日	介護保険事業所(介護、介護予防)情報の公表調査の実施	茨城県福祉サービス振興会 財団法人 総合健康推進財団

(7) 東日本大震災の影響

震災によりガソリン給油困難や道路事情、断水により震災翌日3月12日から5日間事業休止し、利用者の状況確認を行った。サービス再開時は利用者家屋の被害状況、ライフライン復旧状況に合わせサービス内容を一部変更し提供した。

3. デイサービス事業

在宅での入浴が困難な高齢者・障害者の身体状況に合わせた入浴、他者との交流、食事やレクリエーション等のサービスを提供し、身体機能の低下防止、社会参加、家族・介護者の介護負担軽減を目的として市より平成12年度から受託。(平成18年度より指定管理事業)

(1) 通所介護事業所「やわらぎ」推定管理者事業の運営(介護保険制度介護・介護予防サービス事業)

・要介護度別・入浴サービス区分別利用者数(1日の利用定員20名)

		4月	5月	6月	7月	8月	9月	10月	11月	12月	1月	2月	3月	合計	
営業日数		26	26	26	27	26	25	26	26	26	25	24	10	293	
延利用者数		295	302	280	286	258	247	281	253	251	250	239	91	3,033	
介護度別利用者内訳	要支援1	2	5	3	1	2	1	6	7	5	8	4	2	46	
	要支援2	48	56	53	55	54	39	45	39	38	38	45	16	526	
	要介護1	64	50	41	50	48	54	54	59	54	51	34	14	573	
	要介護2	81	94	104	98	83	86	97	74	75	74	82	26	974	
	要介護3	50	54	34	37	32	33	36	38	38	35	26	14	427	
	要介護4	50	43	45	45	39	34	43	36	40	37	42	15	469	
	要介護5	0	0	0	0	0	0	0	0	1	7	6	4	18	
利入浴状況サービス内訳	一般浴	169	175	160	175	155	149	162	145	139	136	136	50	1,751	
	特別浴	椅子	105	109	105	98	89	84	104	87	90	95	87	36	1,089
		寝台	0	0	0	0	0	0	0	0	0	0	0	0	0
	なし	21	18	15	13	14	14	15	21	22	19	16	5	193	
前年度延利用者数		289	281	292	284	270	275	293	258	292	273	258	307	3,372	

(2) 地域活動支援センター「のぞみ」指定管理者事業の運営(障害者自立支援法事業)

・サービス区分別利用者数(1日の利用定員15名)

		4月	5月	6月	7月	8月	9月	10月	11月	12月	1月	2月	3月	合計	
営業日数		26	26	26	27	26	25	26	26	26	25	24	10	293	
延利用者数		162	166	170	170	154	141	154	141	141	131	123	55	1,708	
利入浴状況サービス内訳	一般浴	12	13	13	15	10	9	10	11	12	9	9	4	127	
	特別浴	椅子	76	74	76	73	63	55	64	49	50	52	50	24	706
		寝台	61	62	63	64	63	58	59	57	56	53	49	20	665
	なし	13	17	18	18	18	19	21	24	23	17	15	7	210	
前年度延利用者数		146	138	150	167	135	163	160	150	159	147	110	152	1,777	

(3) 生きがい支援通所事業の受託運営(市高齢者介護予防・生活支援等)

・利用者数(1日の利用定員2名)

	4月	5月	6月	7月	8月	9月	10月	11月	12月	1月	2月	3月	合計
延べ利用者数	8	7	7	7	6	0	0	0	0	0	0	0	35
用入 状浴 況利	一般浴	8	7	6	7	2	0	0	0	0	0	0	30
	なし	0	0	1	0	4	0	0	0	0	0	0	5
前年度延利用者数	25	25	29	31	23	21	13	6	8	5	6	8	200

(4) 広報紙「やわらぎ通信」「のぞみ通信」の発行

発行日	内 容
平成22年 5月24日(H22年1号)	お花見・デイルームでの活動の様子紹介、職員の紹介、デイ運営目標
8月30日(H22年2号)	納涼会・デイルームでの創作活動の様子、熱中症の予防職員の紹介
11月22日(H22年3号)	運動会の様子紹介、中・高校生の体験学習受け入れの様子、職員の技術研修
平成23年 3月1日(H22年4号)	ひな祭りの様子、家族懇談会・ボランティア交流会報告、職員の救急法研修

(5) 行事等

開催日	内 容
平成22年4月5日～4月10日	桜見学(神之池公園)
5月17日～5月22日	4月・5月の誕生会(協力ボランティア:6団体42名)
5月28日	ハーモニカ演奏会(協力ボランティア:1団体8名)
6月5日	園芸(協力ボランティア:1団体3名)
6月18日	ダンスと演奏会(協力ボランティア:1団体8名)
6月19日、26日	介助ボランティア(協力ボランティア:各1名)
7月12日～7月17日	昼食のカレーフェア(カレー料理の特別メニュー)
7月13日～7月28日	納涼祭(開催期間:5日間。協力ボランティア:4団体65名)
8月7日、28日	介助ボランティア(協力ボランティア:各1名)
9月29日	避難訓練
10月12日、13日	歌謡とダンス、園芸(協力ボランティア:3団体22名)
10月18日～10月23日	運動会、運動会の特製弁当
11月15日～11月20日	11月の誕生会、園芸(協力ボランティア:7団体37名)
11月22日～11月27日	りんご風呂
12月10日～12月25日	カード作成、クリスマス会(協力ボランティア:2団体16名)
12月20日～12月25日	昼食のクリスマスメニュー(クリスマス料理とケーキ)、ゆず風呂
12月27日～12月30日	年賀状の作成
平成23年1月24日～1月29日	1月の誕生会
1月31日～2月5日	節分祭
2月4日	家族懇談会(参加者:6名)



開催日	内 容
2月8日	ボランティア交流会（参加ボランティア：5団体17名）
2月21日～3月5日	おひな様の壁画作成（ちぎり絵）、ひな祭り
毎月3回程度	体操ボランティアによるリハビリ体操

#### （6）職員研修の実施

外部研修・会議等に参加するとともに、毎月1回、主任・サービス提供責任者・グループリーダーによるサービス調整会議を実施し、業務課題の解決を図っています。

開催日	内 容
平成22年4月22日	第1回定例研修会「職業倫理について」
5月13日～15日	第2回 “ 「送迎車両運転（実地研修）」
6月5日	第3回 “ 「紙上避難訓練」
7月30日	第4回 “ 「救急法」
8月23日～10月30日	第5回 “ 「介護技術と通所介護計画」
9月29日	第6回 “ 「避難訓練について」
10月29日	第7回 “ 「介護技術研修」
11月29日	第8回 “ 「感染症対策について」
12月8日	第9回 “ 「介護技術(特殊浴・清拭)について」
平成23年1月27日	第10回 “ 「接遇について」
2月6日	救命救急講習（神栖消防署）
2月23日～25日	第11回定例研修会「救急法について」

#### （7）体験学習生等の受け入れ

月 日	内 容	受入人数及び依頼元
平成22年6月17日、18日	インターンシップ	2名(茨城県立神栖高等学校)
10月22日	ふれあい体験	3名(茨城県立神栖高等学校)
11月2日、4日、5日	職場体験	3名(神栖市立神栖第二中学校)

#### （8）調査等

月 日	内 容	調査実施機関
平成22年11月25日	介護保険事業所（介護、介護予防）情報の公表調査の実施	茨城県福祉サービス振興会 財団法人 総合健康推進財団

#### （9）東日本大震災の影響

震災により保健福祉会館が損傷を受けたため、震災翌日（3月12日）以降、事業休止とせざるを得なくなった。設備復旧には相当期間を要するため運営日、食事、入浴の内容を一部変更しての仮運営について検討。なお仮運営までの間、自宅での入浴が困難な利用者を対象に、本会が保有する移動入浴車を使用し、職員による緊急訪問入浴サービスを提供。入浴機会の確保に繋げた。

#### 4. 福祉作業所事業

雇用されることが困難な在宅の心身障害者を通所させ、それぞれ通所者の障害の程度と適性に応じて、自立していく上で必要な作業訓練を行うとともに、日常における適性能力を高める生活訓練を行い、障害者の「自立」と「社会参加」の助長・促進を目的として市より平成6年度から受託。（平成21年度より第2次指定管理事業）

##### (1) 季節的事業

平成22年4月1日	平成22年度通所開始
4月8日	お花見（神之池）
5月17日	チャレンジウォーク
5月18日	開所記念日
5月23日	茨城県ゆうあいスポーツ大会
7月14日	ポテトパーティー（カレーライス調理）
8月30日	ふれ愛フェスティバル'10参加
10月8日	社会見学（銚子市方面）
11月20日	第17回霜月祭
12月15日	クリスマス会
平成23年2月3日	節分
3月2日	社会見学（Bグループ、アピタ佐原東店）
3月3日	社会見学（Bグループ、バーミヤン茨城神栖店）
3月9日	社会見学（Aグループ、チェリオ鹿嶋店）
3月10日	社会見学（Aグループ、バーミヤン茨城神栖店）

##### (2) 現場実習生等の受入

平成22年5月24日	茨城県立鹿島養護学校高等部現場実習受入	1名・5日間
5月31日	茨城県立鹿島養護学校高等部現場実習受入	1名・5日間
8月2日	ボランティア体験月間受入	3名・3日間
8月18日	茨城県立波崎柳川高校インターンシップ受入	1名・1日間
10月12日	茨城県立鹿島養護学校高等部現場実習受入	1名・4日間
10月18日	茨城県立鹿島養護学校高等部現場実習受入	1名・5日間
10月22日	茨城県立神栖高校ふれあい交流体験受入	2名・1日間
11月2日	神栖市立神栖第二中学校職場体験受入	1名・11日間

##### (3) 定例事業

音楽療法	毎月第1月曜日実施	12回
音楽活動	毎月第2・3・4月曜日実施	15回
創作活動	毎月第1・3火曜日実施	215回
リーディングサービス	毎月第2・4火曜日実施	22回
野外活動	毎週水曜日実施	26回
読み書き	野外活動雨天時実施	5回
農耕活動	毎週木曜日ほか	157回

(4) 作業	外注作業	168 回	制作活動	221 回
	洗濯業務	227 回	清掃業務	41 回

(5) 通所者実績

・通所者の状況及び月別活動実績

		4月	5月	6月	7月	8月	9月	10月
通 所 者	延人数	446	406	483	468	471	418	391
	身障手帳	59	55	64	59	64	44	45
	療育手帳	366	334	400	388	386	354	328
	両手帳	21	17	19	21	21	20	18
月別活 動実績	事業収入	190,410	239,661	288,233	189,442	283,001	225,454	387,178
	奨励金	134,800	143,900	150,590	124,410	193,230	170,570	150,480

		11月	12月	1月	2月	3月	合計	前年度
通 所 者	延人数	388	369	368	374	182	4,764	4,970
	身障手帳	54	52	53	51	32	632	710
	療育手帳	315	298	297	304	141	3,911	4,037
	両手帳	19	19	18	19	9	221	223
月別活 動実績	事業収入	224,331	171,648	165,237	204,869	227,941	2,797,405	2,783,150
	奨励金	134,010	124,440	116,580	147,380	272,490	1,862,880	1,822,400

・年齢別通所者状況

年 齢	4月	5月	6月	7月	8月	9月	10月
15～18歳	35	45	53	53	48	44	31
19～29歳	155	137	170	149	155	132	124
30～39歳	130	118	142	144	146	133	128
40歳以上	126	106	118	122	122	109	108
合 計	446	406	483	468	471	418	391

年 齢	11月	12月	1月	2月	3月	合計	前年度
15～18歳	28	26	24	46	3	436	425
19～29歳	125	122	129	117	64	1,579	1,533
30～39歳	133	125	121	111	62	1,493	1,723
40歳以上	102	96	94	100	53	1,256	1,289
合 計	388	369	368	374	182	4,764	4,970

(6) 東日本大震災の影響

震災により福祉作業所の建物自体が損傷を受けたため、震災翌日(3月12日)以降、事業休止とせざるを得なくなった。

建物の復旧には相当期間を要するため、福祉作業所内での事業再開は当面困難と判断し、代替地での再開について検討。3月31日より当面の間、保健・福祉会館内デイサービスセンターの1室において仮運営となっている。

## 法人運営

### 1. 理事・評議員体制

民間団体としての主体的な経営判断を行いつつ地域に開かれた組織体制を確立し、公共性と民間性を併せ持つ地域福祉を推進する民間団体として地域住民から信頼される組織づくりをめざす。

#### (1) 理事会、監事会

理事（定数18名）は、事業執行の決定にそれぞれの立場から積極的に参画し、地域福祉の推進や社会福祉協議会の事業の発展に寄与。監事（定数3名）は、理事の業務執行の状況及び法人の財産の状況について客観的かつ専門的な視点で監査し、理事会、評議員会及び茨城県知事に報告する。

場所：神栖市保健・福祉会館

開催日	協議事項	出席
平成22年 4月1日	委嘱状の交付 会長及び副会長の互選 利益相反行為及び双方代理事項にかかる会長職務代理者の選任	理事 18名 うち書面による意思表示(以下「書面」) 2名 監事 3名
5月12日	< 監事会 > 平成21年度神栖市社会福祉協議会一般会計及び特別会計予算の 執行状況及び財産状況の監査	監事 3名
5月20日	平成21年度事業報告及び一般会計収支決算並びに公益事業特別 会計収支決算の認定について 会長職務代理順位及び常務理事の指名について	理事 16名 監事 3名
8月31日	地域福祉活動計画進行管理委員会設置要項(案)について 財政調整積立金設置管理規程(案)の制定について 事務局職員就業規則の一部改正(案)について 常勤職員就業規則の一部改正(案)について 非常勤職員就業規則の一部改正(案)について 職員の育児・介護休業等に関する規則(案)について 職員の懲戒処分の基準に関する規則(案)について	理事 17名 監事 3名
12月24日	補欠評議員の選任について 平成22年度事業評価結果及び平成23年度予算編成の概要	理事 17名 監事 2名
平成23年 3月	< 東日本大震災により開催困難となり書面審議による実施(3月 22日議案送付。3月31日時点到着分の意見書をもって評決) > 補欠評議員の選任について 平成23年度事業計画(案)について 平成23年度一般会計収支予算(案)について 平成23年度公益事業特別会計資金収支予算(案)について	理事 16名 (書面16名)

神栖市社会福祉協議会理事・監事（平成23年3月31日現在）

< 順不同 敬称略 >

	役職名	氏名	備考		役職名	氏名	備考
1	会長	保立 一男	市長	8	理事	山本源一郎	障害者施設
2	副会長	人見 隆	民児協	9	"	浪川 忠恒	障害者施設
3	"	小島真知子	ボランティア	10	"	飯岡 真人	高齢者施設
4	常務理事	山本 信雄	学識経験者	11	"	渡邊美津子	高齢者施設
5	理事	長谷川 隆	市議会	12	"	須之内儀兵衛	高齢者施設
6	"	小田 秀雄	民児協	13	"	生田目兼明	企業
7	"	向山 耶幸	学識経験者	14	"	藤崎 節子	ボランティア

	役職名	氏名	備考
15	理事	佐々木義明	P T A連協
16	"	八並 洋志	行政委員連協
17	"	堀江 一博	行政委員連協
18	"	西尾貴美子	地域女性連協

	役職名	氏名	備考
19	監事	大湊 祥志	学識経験者
20	"	今郡 利夫	民児協
21	"	坂本 義勝	健康福祉部長

## (2) 評議員会

評議員（定数45名）は、地域社会の総意をもって地域福祉を推進するために法人の議決機関である評議員会を構成し、この法人の業務若しくは財産の状況又は役員の仕事執行の状況について、役員に対して意見を述べ、若しくはその諮問に答え又は役員から報告を徴することができる。

場所：神栖市保健・福祉会館

開催日	協議事項	出席
平成22年 5月20日	補欠役員の選任について 平成21年度事業報告及び一般会計収支決算並びに公益事業特別会計収支決算について 会長、副会長の選任及び理事の代表権並びに常務理事について	評議員 35名 監事 1名
平成23年 3月	<東日本大震災により開催困難となり書面審議による実施(3月25日議案送付。3月31日時点到着分の意見書をもって評決)> 補欠役員の選任について 平成23年度事業計画(案)について 平成23年度一般会計資金収支予算(案)について 平成23年度公益事業特別会計資金収支予算(案)について	評議員 35名 (書面 35名)

神栖市社会福祉協議会評議員（平成23年3月31日現在）

<順不同 敬称略>

	氏名	選出区分等		氏名	選出区分等
1	花ヶ崎キヌエ	民児協(神栖地区)	24	仲川 道夫	民児協(波崎地区)
2	高橋 榮子	民児協(神栖地区)	25	城之内宏至	神栖市内医療機関
3	粕谷美津子	民児協(神栖地区)	26	青柳 博和	神栖市歯科医師会
4	日高 勝利	民児協(神栖地区)	27	清水 幹	薬剤師会潮来支部神栖班
5	保立 素子	民児協(神栖地区)	28	小林 正明	特別養護老人ホーム
6	飯塚 隆一	民児協(神栖地区)	29	藤井 正義	老人保健施設
7	小川 万代	民児協(神栖地区)	30	細田 峰彰	保育所
8	篠塚 洋一	民児協(神栖地区)	31	太田 操	保育所
9	書川友紀子	民児協(神栖地区)	32	帯谷 順之	神栖市商工会
10	大槻とく子	民児協(神栖地区)	33	宮内 明	鹿島臨海ロータリークラブ
11	志田 三男	民児協(神栖地区)	34	鈴木 英文	かしま青年会議所
12	高柳のり子	民児協(神栖地区)	35	村中 雅浩	労働組合懇談会
13	宮内 珠枝	民児協(波崎地区)	36	齋須 英明	西部地区企業連絡会
14	岩月 榮子	民児協(波崎地区)	37	長谷川孝幸	化学総連
15	池田 年子	民児協(波崎地区)	38	阿部 年英	子ども会育成連合会
16	多辺田ヨネ子	民児協(波崎地区)	39	早津 三郎	シニアクラブ連合会
17	江畑 伴子	民児協(波崎地区)	40	菅野 武	身体障害者福祉協議会
18	原 直俊	民児協(波崎地区)	41	高橋 紀子	NPO法人
19	井口 和子	民児協(波崎地区)	42	梶山 正子	ボランティア連絡協議会
20	石沢 義次	民児協(波崎地区)	43	梅田しづ子	神栖市消費者の会
21	秋葉 勲	民児協(波崎地区)	44	野口さち子	交通安全母の会
22	西條 洋子	民児協(波崎地区)	45	杉山 綾子	いばらきコープ
23	菱木三恵子	民児協(波崎地区)			

## 2. 委員会活動の充実

### (1) ボランティアセンター運営委員会

地域のより幅広い立場の団体や地域住民が参画し、ボランティアセンターの適正な運営をはかるため、センター事業を調査、審議するとともに、この事業の運営について会長に意見を具申する。

場所：神栖市保健・福祉会館

開催日	協議事項	出席
平成22年 6月22日	正副委員長の選出について 平成21年度事業報告について、平成22年度事業計画について	運営委員10名
11月18日	平成22年度上期事業報告について、下期事業計画について ふれ愛フェスティバルについて	運営委員9名
12月20日	ふれ愛フェスティバルについて 広報についてのアンケートの実施	運営委員6名
平成23年 1月25日	ふれ愛フェスティバルについての意見交換会	運営委員6名
3月7日	下期事業報告について 次年度のボランティア・市民交流事業の計画について	運営委員6名

ボランティアセンター運営委員（平成23年3月31日現在）

< 順不同 敬称略 >

	氏名	備考(役職等)		氏名	備考(役職等)
1	阿部 年英	子ども会育成連合会(委員長)	6	鈴木 英文	青年会議所
2	梶山 正子	ボランティア連協(副委員長)	7	高橋 紀子	NPO法人
3	小島 真知子	社協副会長	8	千葉 千恵子	ボランティア
4	西尾 貴美子	地域女性連絡協議会	9	内海 潤子	心の相談員
5	細田 峰彰	鹿嶋・神栖保育協議会	10	山田 照次	神栖市市民協働課

### (2) 福祉活動基金管理運営委員会

本会会長の諮問に応じて基金の造成、管理運営及び助成等について審議し、その結果を答申する。

場所：神栖市保健・福祉会館

開催日	協議事項	出席
平成22年 6月25日	正副委員長の選出について 神栖市福祉活動基金の申請から助成決定までの流れについて 平成22年度福祉活動基金運営基準(案)について	運営委員6名
8月3日	平成22年度福祉活動基金助成について(申請内容の審査)	運営委員7名
平成23年 2月25日	平成23年度福祉活動基金助成基準案の検討について	運営委員6名

福祉活動基金管理運営委員（平成23年3月31日現在）

< 順不同 敬称略 >

	氏名	備考(役職等)		氏名	備考(役職等)
1	須之内儀兵衛	高齢者施設(委員長)	5	生田目兼明	企業
2	野口さち子	交通安全母の会(副委員長)	6	鈴木 倫夫	神栖市社会福祉課長
3	藤崎 節子	ボランティア	7	柴田 昇	社協事務局長
4	梅田しづ子	ボランティア			

(3) 生活福祉資金調査委員会

生活福祉資金の貸付を受ける者及びその貸付額に関する調査審議、償還に関する調査審議などを行う。

場所：神栖市保健・福祉会館

開催日	協議事項	出席
平成22年 11月26日	正副委員長の選出について 茨城県社会福祉協議会生活福祉資金貸付事業について 当市での生活福祉資金貸付・償還状況、他の生活福祉活動について	調査委員 6名

生活福祉資金調査委員（平成23年3月31日現在）

< 順不同 敬称略 >

	氏名	備考(役職等)		氏名	備考(役職等)
1	人見 隆	神栖地区民児協(委員長)	4	小川 万代	神栖地区民児協
2	原 直俊	波崎地区民児協(副委員長)	5	鈴木 倫夫	神栖市社会福祉課長
3	小田 秀雄	波崎地区民児協	6	柴田 昇	社協事務局長

(4) 地域福祉活動計画進行管理委員会

本会が平成22年3月に策定した「神栖市社協第3次地域福祉活動計画」の展開にあわせ、計画に掲げた重点事業の進捗状況の点検・評価を一定期間毎に継続して実施する。

場所：神栖市保健・福祉会館

開催日	協議事項	出席
平成22年 12月9日	正副委員長の選出について 計画初年度(平成22年度)上半期の事務局内事業評価検討結果を受けての質疑応答並びに今後の事業展開の方向を確認	管理委員 5名

地域福祉活動計画進行管理委員（平成23年3月31日現在）

< 順不同 敬称略 >

	氏名	備考(役職等)		氏名	備考(役職等)
1	阿部 年英	子ども会育成連合会(委員長)	6	千葉千恵子	ボランティア
2	小島真知子	社協副会長(副委員長)	7	檜林 春代	日常生活自立支援事業
3	長谷川裕之	前計画策定委員	8	大滝 紀子	神栖市健康増進課
4	丸野 和美	前計画策定委員	9	池田 修治	神栖市障がい福祉課
5	平島 幸子	ボランティア			

(5) 神栖社協地域福祉推進員会議

社協活動の役割を住民に広く理解してもらうための説明会を開催。平成22年4月10日、行政委員初会議にて新行政委員に対し社会福祉協議会の概要について説明。

平成18年度より市内の全行政委員(91名)を「神栖社協地域福祉推進員」として委嘱し、社協会員募集や募金運動実施に伴う協力、その他地域の福祉推進に関する協力活動等について依頼。

開催日	協議事項	場所	出席
平成22年 5月24日	委嘱状の交付 神栖市社会福祉協議会の役割と主な事業について	保健・福祉会館 研修室	神栖地区 30名
5月26日	地域福祉推進員設置要項及び推進員の活動内容について 平成22年度社協会員加入について(協力依頼)及び配布資料説明	矢田部公民館 視聴覚室	波崎地区 49名
9月1日	平成22年度 共同募金運動の実施について(協力依頼) 平成22年度社協会員加入状況(中間報告)	保健・福祉会館 研修室	神栖地区 35名
9月8日		矢田部公民館 視聴覚室	波崎地区 46名

### 3. 財源の確保・運用

#### (1) 会員会費制の充実

・一般会員(一口1,000円)、特別会員(一口5,000円)

番号	行政区名		加入世帯数			加入金額(単位:円)			前年度実績
			総数	一般	特別	総額	一般	特別	
1	横	瀬	140	140	0	140,000	140,000	0	130,000
2	日	川	387	386	1	391,000	386,000	5,000	384,000
3	萩	原	116	116	0	116,000	116,000	0	96,000
4	芝	崎	55	55	0	55,000	55,000	0	55,000
5	石	神	70	70	0	70,000	70,000	0	68,000
6	高	浜	154	154	0	154,000	154,000	0	162,000
7	田	畑	34	34	0	34,000	34,000	0	35,000
8	木	崎	105	104	1	109,000	104,000	5,000	110,000
9	溝	口	152	151	1	156,000	151,000	5,000	151,000
10	奥	野	162	161	1	166,000	161,000	5,000	187,000
11	知	手	260	254	6	284,000	254,000	30,000	298,000
12	柳	堀	200	200	0	200,000	200,000	0	200,000
13	一	貫	114	114	0	114,000	114,000	0	124,000
14	亀	の	50	50	0	50,000	50,000	0	50,000
15	知	手	126	126	0	126,000	126,000	0	198,000
16	知	手	459	459	0	459,000	459,000	0	454,000
17	奥	野	152	151	1	156,000	151,000	5,000	153,000
18	知	手	411	410	1	415,000	410,000	5,000	416,000
19	知	手	67	67	0	67,000	67,000	0	69,000
20	日	川	30	30	0	30,000	30,000	0	30,000
21	横	瀬	73	73	0	73,000	73,000	0	72,000
22	横	瀬	30	30	0	30,000	30,000	0	29,000
23	居	切	211	211	0	211,000	211,000	0	205,000
24	深	芝	276	273	3	288,000	273,000	15,000	297,000
25	平	泉	409	409	0	409,000	409,000	0	395,000
26	下	幡	137	137	0	137,000	137,000	0	183,000
27	鱈	川	43	43	0	43,000	43,000	0	43,000
28	筒	井	206	206	0	206,000	206,000	0	240,000
29	立	野	122	122	0	122,000	122,000	0	120,000
30		賀	138	137	1	142,000	137,000	5,000	157,000
31	浜	松	200	200	0	200,000	200,000	0	204,000
32	神	栖	197	197	0	197,000	197,000	0	208,000
33	泉	町	257	256	1	261,000	256,000	5,000	267,000
34	新	港	304	304	0	304,000	304,000	0	341,000
35	大	野	772	772	0	774,000	774,000	0	788,000
36	息	栖	165	165	0	165,000	165,000	0	172,000
37	息	栖	195	195	0	195,000	195,000	0	189,000
38	東	町	117	117	0	117,000	117,000	0	115,000
39	仲	町	60	60	0	60,000	60,000	0	60,000
40	西	町	101	101	0	101,000	101,000	0	91,000
41	東	仲	74	74	0	74,000	74,000	0	81,000
42	東	仲	81	80	1	85,000	80,000	5,000	87,000
43	西	仲	90	90	0	90,000	90,000	0	90,000
44	東	明	133	132	1	137,000	132,000	5,000	135,000
45	東	明	134	134	0	134,000	134,000	0	129,000
46	明	神	189	189	0	189,000	189,000	0	194,000
47	浜	新	431	429	2	439,000	429,000	10,000	439,000
48	本	新	194	194	0	194,000	194,000	0	212,000



番号	行政区名	加入世帯数			加入金額(単位:円)			前年度実績
		総数	一般	特別	総額	一般	特別	
49	海老台	152	152	0	152,000	152,000	0	153,000
50	本郷	269	269	0	269,000	269,000	0	328,000
51	高野	127	127	0	127,000	127,000	0	128,000
52	別所	223	223	0	223,000	223,000	0	223,000
53	荒波	64	64	0	64,000	64,000	0	64,000
54	石津	178	178	0	178,000	178,000	0	177,000
55	仲舎利	90	90	0	90,000	90,000	0	89,000
56	内出	70	70	0	70,000	70,000	0	70,000
57	松本	69	69	0	69,000	69,000	0	73,000
58	芝	41	41	0	41,000	41,000	0	41,000
59	舎利浜	74	74	0	74,000	74,000	0	75,000
60	仲新田	114	114	0	114,000	114,000	0	114,000
61	清水	73	73	0	73,000	73,000	0	73,000
62	東海	96	96	0	96,000	96,000	0	97,000
63	西前宿	141	141	0	141,000	141,000	0	145,000
64	上中	84	84	0	84,000	84,000	0	84,000
65	川尻	75	75	0	75,000	75,000	0	75,000
66	押植	188	188	0	188,000	188,000	0	184,000
67	土合東	79	79	0	79,000	79,000	0	76,000
68	土合西	512	512	0	512,000	512,000	0	509,000
69	土合中央	272	272	0	272,000	272,000	0	279,000
70	土合南	406	406	0	406,000	406,000	0	404,000
71	土合本町中	132	132	0	132,000	132,000	0	128,000
72	東松下	144	144	0	144,000	144,000	0	146,000
73	西松下	91	91	0	91,000	91,000	0	99,000
74	十町歩	63	63	0	63,000	63,000	0	63,000
75	日和山	56	56	0	56,000	56,000	0	58,000
76	東押揚	63	63	0	63,000	63,000	0	64,000
77	西押揚	136	136	0	136,000	136,000	0	141,000
78	東宝山	124	124	0	124,000	124,000	0	124,000
79	西宝山	240	240	0	240,000	240,000	0	236,000
80	太田新町	298	298	0	298,000	298,000	0	295,000
81	東須田	105	105	0	105,000	105,000	0	109,000
82	仲須田	107	107	0	107,000	107,000	0	108,000
83	西須田	60	60	0	60,000	60,000	0	60,000
84	須田浜	65	65	0	65,000	65,000	0	66,000
85	須田団地	396	396	0	396,000	396,000	0	461,000
86	相生	59	59	0	59,000	59,000	0	59,000
87	高砂	86	86	0	86,000	86,000	0	83,000
88	二本松	73	73	0	73,000	73,000	0	86,000
89	若ノ松	100	100	0	100,000	100,000	0	125,000
90	柳川団地	80	80	0	80,000	80,000	0	78,000
91	北若松	142	142	0	142,000	142,000	0	156,000
	行政区以外	9	2	7	64,000	4,000	60,000	42,000
	合計	14,609	14,581	28	14,750,000	14,585,000	165,000	15,161,000

・法人会員(一口10,000円 二口以上)

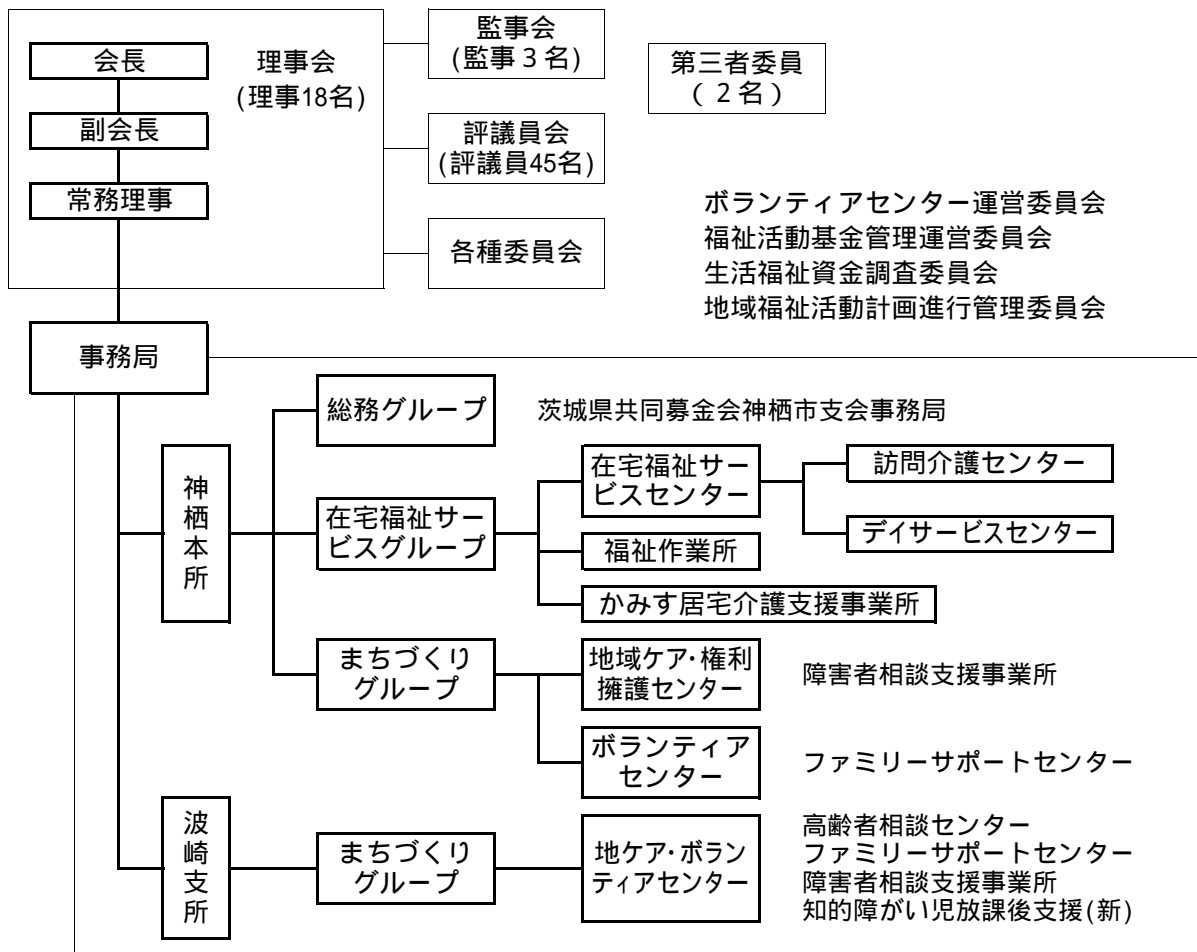
30口 1法人 300,000円 5口 2法人 100,000円 2口 123法人 2,460,000円  
10口 2法人 200,000円 3口 6法人 180,000円

合計 134法人 3,240,000円 (前年度121法人 2,970,000円)

#### 4. 組織管理体制の充実

##### (1) 事務局機構の充実

社会福祉法人神栖市社会福祉協議会 組織・機構図 (平成22年4月1日現在)



##### (2) 情報公開の充実

社会福祉法人神栖市社会福祉協議会情報公開規程に定める情報公開の推進に向け、本会事業概要、定款及び役員名簿、事業計画書及び収支予算、事業報告及び収支決算等について、一般の閲覧に供するとともに、本会発行の広報紙やホームページにおいて情報提供を継続した。

##### ( ) 広報紙「かみず社協ニュース」の発行 発行部数：25,100部（新聞折込）

社協活動やボランティア情報を毎月1日に全戸配布し、福祉についての啓発を図った。

発行日	号数	主な記事等
平成22年4月1日	215号	平成22年度神栖市社協事業概要、知的障がい児放課後支援事業スタート、高齢者相談センター、神栖市ボランティア集会報告、ファミリーサポートセンター会員交流会報告
5月1日	216号	平成22年度神栖社協の予算、第151回地域ネットワーク勉強会告知、神栖社協の専門相談室紹介、子育てサポーター養成基礎研修告知、プルタブの寄付にご協力ありがとうございました
6月1日	217号	平成22年度社協会員募集、第152回地域ネットワーク勉強会告知、平成21年度神栖市社協事業報告・収支決算の概要、傾聴講座告知、子育てサポーターひよこ、親子ひろばピーマン、保育サポートたんぼぼ、入れ歯回収ボックス

発行日	号数	主 な 記 事 等
7月1日	218号	福祉教育出前講座報告(須田小学校、大野原西小学校)、ふれ愛プラン'10“ 私たちで つくるやさしいまち ” 概要、社協会員募集、夏休み体験教室参加者募集、子育て支 援ダンボ
8月1日	219号	市内で活動する『当事者グループ』紹介、第154回地域ネットワーク勉強会告知、 社協会員募集、ふれ愛フェスティバル'10告知、子育て支援ダンボ、傾聴講座報告、 夏休みボランティア体験月間中間報告
9月1日	220号	わくわくサロン紹介(わくわくサロン大潮、わくわくサロンにこここ)、共同募金 協力店(施設)募集、第155回地域ネットワーク勉強会告知、社協会員募集、夏休み ボランティア体験月間報告、善意銀行報告、ビューティフルSSK&ボーイズ
10月1日	221号	共同募金運動、認知症を理解するための講演会告知、「犬と猫と人間と」映画上映会 告知、非常勤職員募集、ういるかみず協力会員養成講座告知、第156回地域ネット ワーク勉強会告知、ふれ愛フェスティバル'10報告、登録ボランティアより
11月1日	222号	広がる『わくわくサロン』、平成22年度社協一般・特別会員実績報告、第157回地域 ネットワーク勉強会告知、子育て支援ダンボ研修報告、子育てサポーターひよこ、 物品預託について、善意銀行報告
12月1日	223号	神栖社協地域生活支援センター、介護者の会わかばより告知、第158回地域ネット ワーク勉強会告知、平成22年度法人会員様紹介、善意銀行報告、神栖市社協福祉感 謝会報告、茨城県社会福祉大会報告
平成23年 1月4日	224号	社協の精神保健事業介(精神保健デイケア、こころの相談室)、共同募金運動報告、 第159回地域ネットワーク勉強会告知、子育てサポーターフォローアップ研修会告 知、車いす修理ボランティア募集、鹿行ボランティア活動研究集会告知、善意銀行
2月1日	225号	成年後見制度について、神栖社協の貸出サービス(福祉車両貸出、介護機器貸出)、 非常勤職員募集、神栖市ボランティア集会告知、ファミリーサポートセンター会員 交流会告知、善意銀行報告、福祉施設ボランティア募集、登録ボランティアより
3月1日	226号	福祉教育出前講座報告(須田小学校、大野原西小学校)、精神保健『家族のつどい』、 第161回地域ネットワーク勉強会告知、ボランティア登録&保険のご案内、登録ボ ランティアより、子育てサポーターフォローアップ研修報告

( ) 神栖市社会福祉協議会ホームページの運営



URL <http://www.kamisushakyo.com>

各種相談事業・機関の紹介、社協の実施する福祉サービスの紹介、生  
活課題別サービス紹介、交流サロンの紹介、ボランティア活動・サーク  
ルの紹介、社協の財源・組織、所在地、活動時間等を掲載。

災害ボランティアセンター設置後は毎日センターの活動状況を報告。

社協ニュース、地域ネットワークニュース、地域福祉活動計画書、事  
業報告書についてはPDF形式で掲載。

平成22年度の総アクセス件数 175,957件

(前年度142,696件)

(3) 職員衛生管理

労働安全衛生法、及び社会福祉法人神栖市社会福祉協議会職員衛生管理規程に基づき、職員の衛生管  
理対策の推進体制を整備・継続した。

平成22年5月より、全職員に対し定期健康診断を実施。産業医の定期巡視と連携しながら、衛生管理  
者による各職員の健康状態の確認と健康保持につとめた。

## (4) 福祉関係団体の自主運営の側面支援

## ( ) シニアクラブ連合会

開催日	会議・事業名	備考
平成22年4月15日	監査	保健・福祉会館 2名
4月15日	第1回理事会	保健・福祉会館 14名
4月27日	第1回評議員会	保健・福祉会館 90名
5月17日	行事受付(神栖地域)	保健・福祉会館 3名
5月17日	行事受付(波崎地域)	はさき福祉センター 8名
6月01日	ゲートボール春季大会	むつみ荘 55名
6月02日	輪投げ大会組合せ会	保健・福祉会館 75名
6月10日	輪投げ大会	市民体育館 604名
6月21日	宿泊研修(～22日)	箱根方面 75名
7月01日	臨時理事会	保健・福祉会館 9名
7月13日	第30回囲碁・将棋大会	保健・福祉会館 22名
8月06日	第2回理事会	保健・福祉会館 13名
8月24日	第2回評議員会	保健・福祉会館 65名
9月03日	第49回茨城県老人クラブ大会	水戸市 21名
9月10日	行事受付(神栖地域)	保健・福祉会館 5名
9月10日	行事受付(波崎地域)	はさき福祉センター 3名
9月28日	第30回歩け歩け大会(雨天のため中止)	神之池一円 0名
10月07日	行事受付(神栖地域)	保健・福祉会館 7名
10月07日	行事受付(波崎地域)	はさき福祉センター 2名
10月14日	臨時理事会(芸能発表プログラム作成打合せ)	保健・福祉会館 11名
10月16日	第9回グラウンドゴルフ大会	神之池グラウンドゴルフ場 195名
10月22日	ゲートボール決勝トーナメント大会	むつみ荘 52名
11月10日	第15回いばらきねりんスポーツ大会	笠松運動公園 25名
11月11日	芸能発表並びに作品展前日準備	市民体育館 42名
11月12日	第36回芸能発表並びに作品展	市民体育館 976名
11月18日	歩け歩け大会(中止)時の参加賞配布(神栖地域)	保健・福祉会館 6名
11月18日	歩け歩け大会(中止)時の参加賞配布(波崎地域)	はさき福祉センター 3名
平成23年3月02日	会長・副会長打合せ	保健・福祉会館 4名
3月08日	第3回理事会	保健・福祉会館 13名
3月23日	第3回評議員会(東日本大震災により中止)	名

## ( ) 身体障害者福祉協議会

開催日	会議・事業名	備考
平成22年4月22日	監査	保健・福祉会館 2名
4月22日	第1回役員会	保健・福祉会館 18名
5月18日	総会	むつみ荘 159名
6月09日	料理教室	保健・福祉会館 19名
6月23日	パターゴルフ大会(雨天により輪投げ大会)	保健・福祉会館 9名
6月30日	輪投げ・カラオケ大会	むつみ荘 38名

開催日	会議・事業名	備考
7月11日	茨城県身障協ゆうあいカラオケ歌謡発表会	県総合福祉会館 3名
7月13日	鹿行地区身体障害者スポーツ大会打合せ	銚田市保健センター 1名
8月09日	第2回役員会	保健・福祉会館 24名
8月29日	ふれ愛フェスティバル'10協力	文化センター周辺 6名
9月12日	茨城県身体障害者スポーツ大会	笠松運動公園 2名
10月03日	カラオケ発表会	平泉コミュニティセンター 35名
10月12日	鹿行障害者スポーツ大会第2回打合せ	銚田市 1名
10月17日	茨城県ゆうあい卓球大会	笠間市 2名
10月27日	宿泊研修(～28日)	群馬県方面 40名
11月06日	鹿行地区障害者スポーツ大会	銚田市 18名
11月09日	輪投げ・お楽しみ会	むつみ荘 24名
12月03日	第3回役員会	保健・福祉会館 20名
12月09日	神栖市補助金等審議会	保健・福祉会館障がい福祉課対応)
12月23日	重度障害者訪問見舞	市内会員宅 9件
平成23年1月20日	茨城県身障協理事会及び役員研修会(～21日)	茨城町・いこいの村涸沼 5名
1月27日	地域交流会	むつみ荘 40名
2月16日	料理教室	保健・福祉会館 15名
2月22日	役員宿泊研修会(～23日)	栃木県方面 20名
3月23日	日帰り研修(東日本大震災により中止)	名

( ) 遺族会

開催日	会議・事業名	備考
平成22年4月24日	監査	保健・福祉会館 4名
4月24日	第1回役員会	保健・福祉会館 14名
4月26日	鹿島郡市支部監査	保健・福祉会館 3名
4月26日	鹿島郡市支部第1回役員会	保健・福祉会館 11名
5月26日	総会	むつみ荘 54名
7月05日	鹿島郡市支部総会及び護国神社参拝(～6日)	護国神社～山形方面 29名
8月01日	みたままつり奉納行事	護国神社 3名
8月04日	第2回役員会	保健・福祉会館 11名
8月15日	全国戦没者追悼式	東京都 2名
8月26日	茨城県戦没者追悼式	県民文化センター 17名
9月23日	神栖市追悼式	神栖市文化センター 189名
9月27日	銚田旭地区戦没者慰霊追悼祭	銚田市 1名
10月05日	鹿嶋市戦没者追悼式	鹿嶋市 1名
10月06日	宿泊研修(～7日)	長野県方面 53名
10月20日	茨城県遺族連合会第2ブロック内懇親会	行方市 4名
10月27日	市町村遺族会女性部長等研修会(～28日)	大子町 3名
11月02日	顕勳の塔の例祭	水戸市 1名
12月08日	茨城県戦没者遺族大会及び移動役員会	県民文化センター 16名
12月09日	神栖市補助金等審議会	保健・福祉会館 1名
12月16日	全国戦没者遺族大会	東京都 1名

開催日	会議・事業名	備考
12月21日	茨城県護国神社清掃奉仕及び親睦交流会	護国神社 1名
1月27日	市町村遺族会長・女性部長・事務局長合同会議	水戸市 2名
1月27日	鹿島都市支部第2回役員会及び新年会	鹿嶋市 2名
2月16日	役員日帰り研修	護国神社～北茨城市方面 21名
3月17日	茨城県遺族連合会第2ブロック内懇親会	行方市 名
3月18日	茨城県遺族連合会第2回理事・評議員合同会議	水戸市 1名

( ) 母子寡婦福祉会

開催日	会議・事業名	備考
平成22年4月03日	監査	会長宅 5名
5月22日	役員会	神栖市 7名
5月28日	茨城県母子寡婦福祉連合会総会	水戸市 1名
5月28日	ふれ愛フェスティバル'10実行委員会	保健・福祉会館 1名
5月29日	総会	むつみ荘 23名
6月11日	ふれ愛フェスティバル'10ゾーン打ち合わせ	保健・福祉会館 2名
6月27日	役員会	神栖市 7名
7月16日	茨城県母子寡婦福祉連合会臨時総会	水戸市 1名
7月30日	役員会	神栖市 5名
8月01日	市制5周年記念式典	文化センター 1名
8月06日	ふれ愛フェスティバル'10実行委員会	保健・福祉会館 1名
8月27日	第61回茨城県母子寡婦福祉大会	水戸市 6名
8月28日	ふれ愛フェスティバル'10前日準備	文化センター周辺 6名
8月29日	ふれ愛フェスティバル'10協力	文化センター周辺 8名
9月03日	ふれ愛フェスティバル'10反省会	保健・福祉会館 2名
9月19日	すこやか日帰り研修 打ち合わせ	神栖市 7名
9月25日	若年母子リーダー研修会	鹿嶋市 2名
10月17日	すこやか日帰り研修	茨城空港・つくば方面 28名
10月20日	茨城県母子寡婦福祉会市町村会議	水戸市 1名
10月29日	役員会	神栖市 3名
11月06日	花とふれあいのまちづくり事業(花植え)参加	神栖市 3名
11月28日	役員会	神栖市 6名
12月09日	神栖市補助金等審議会	保健・福祉会館 1名
12月23日	クリスマス会	矢田部公民館 23名
12月23日	役員会	矢田部公民館 7名
平成23年1月07日	役員会	神栖市 6名
1月27日	茨城県母子寡婦福祉会市町村会議及び新年会	水戸市 1名
2月18日	茨城県母子寡婦福祉会理事会	水戸市 1名
2月19日	母と子のつどい(いちご狩り)	鉾田市 34名
2月20日	茨城県母子寡婦福祉会部長研修会	水戸市 2名
3月09日	役員会	神栖市 7名
3月11日	母子寡婦福祉指導者(市町村会長)等研修会	水戸市 1名
3月26日	役員会	神栖市 7名

5. その他

(1) 共同募金運動への協力

( ) 一般募金実績 <実施期間：平成22年10月1日～10月31日>

		協力地区名等	協力世帯	実績額			協力地区名等	協力世帯	実績額
神 栖 地 区		横 瀬	141	60,500	波 崎 地 区		本 新 町	205	102,500
		日 川	389	195,000			海 老 台	156	78,000
		萩 原	127	63,500			本 郷	317	159,000
		芝 崎	55	27,500			高 野	126	63,000
		石 神	69	34,500			別 所	225	112,500
		高 浜	156	78,000			荒 波	64	32,000
		田 畑	37	19,000			石 津	178	89,000
		木 崎	104	52,500			仲 舎 利	一括	45,500
		溝 口	151	75,500			内 出	一括	35,000
		奥 野 谷	180	90,000			松 本	一括	34,500
		知 手	259	129,500			芝	一括	20,500
		柳 堀	189	94,500			舎 利 浜	74	37,000
		一 貫 野	115	57,500			仲 新 田	一括	57,000
		亀 の 甲 団 地	53	26,500			清 水	一括	36,500
		知 手 中 央 仲 町	一括	100,000			東 海	97	48,500
		知 手 中 央 東 町	428	214,200			西 前 宿	140	70,000
		奥 野 谷 浜	188	82,300			上 中	一括	42,000
		知 手 浜	410	205,000			川 尻	一括	37,500
		知 手 浜 東 団 地	65	41,000			押 植	188	94,000
		日 川 浜	30	15,000			土 合 東	一括	38,000
		横瀬団地(旧深芝浜)	73	36,500			土 合 西	506	253,000
		横瀬団地(旧池向)	30	15,000			土 合 中 央	一括	108,800
		居 切	192	96,000			土 合 南	401	200,500
		深 芝	一括	150,000			土 合 本 町 中	一括	66,000
		平 泉	431	215,500			東 松 下	一括	72,000
		下 幡 木	167	85,215			西 松 下	一括	49,500
		鱈 川	一括	21,000			十 町 歩	一括	30,000
		筒 井	259	129,500			日 和 山	一括	25,000
		立 野	113	56,500			東 押 揚	一括	31,500
		賀	133	67,000			西 押 揚	142	71,000
		浜 松	209	119,500			東 宝 山	124	62,000
		神 栖	224	112,500			西 宝 山	一括	120,000
	泉 町	267	140,500		太 田 新 町	一括	170,000		
	新 港	331	165,500		東 須 田	一括	52,500		
	大 野 原	777	388,500		仲 須 田	一括	46,500		
	息 栖 原	169	84,500		西 須 田	一括	28,000		
	息 栖	192	96,000		須 田 浜	一括	32,500		
波 崎 地 区		東 町	一括	130,000		須 田 団 地	467	233,500	
		仲 町	一括	45,000		相 生	一括	29,500	
		西 町	一括	50,000		高 砂	一括	43,000	
		東 仲 島 東	一括	30,000		二 本 松	82	41,500	
		東 仲 島 西	81	40,100		若 ノ 松	122	61,000	
		西 仲 島	一括	44,000		柳 川 団 地	一括	40,000	
		東 明 神 町	133	66,500		北 若 松	一括	71,000	
		東 明 神 前	一括	66,500		<職域・街頭募金等>	-	41,512	
		明 神 前	202	102,500		合 計	11,167	7,639,127	
		浜 新 田	424	212,000		(前年度実績)	11,772	7,762,651	

( ) 会議・募金運動等

開催日	協議事項	場所
平成22年 5月12日	茨城県共同募金会神栖市支会 平成21年度会計監査	保健・福祉会館
5月20日	茨城県共同募金会神栖市支会 第1回運営委員会	〃
5月27日	第211回茨城県共同募金会理事会	茨城県開発公社
6月29日	第212回茨城県共同募金会理事会	茨城県総合福祉会館
7月28日	支会事務局長連絡会議	〃
8月3日	第213回茨城県共同募金会理事会	〃
8月5日	支会担当職員研究協議会	〃
8月31日	茨城県共同募金会神栖市支会 第2回運営委員会	保健・福祉会館
9月1日	共同募金運動についての説明(神栖地区行政委員へ) <神栖社協地域福祉推進員会議として開催>	〃
9月8日	共同募金運動についての説明(波崎地区行政委員へ) <神栖社協地域福祉推進員会議として開催>	矢田部公民館
10月1日	共同募金運動開始(市内全域) (戸別募金(行政区)、職域募金、社協窓口及び市内施設等に募金箱設置)	
平成23年 3月1日	支会事務局長連絡会議	茨城県総合福祉会館
3月28日	第214回茨城県共同募金会理事会	〃

神栖市支会運営委員(平成23年3月31日現在)

<順不同 敬称略>

役職名	氏名	備考	役職名	氏名	備考
1 支会長	保立 一男	社協会長	5 委員	飯岡 真人	社協理事
2 副支会長	人見 隆	社協副会長	6 〃	向山 耶幸	社協理事
3 委員	小島真知子	社協副会長	7 監事	大湊 祥志	社協監事
4 〃	山本 信雄	社協常務理事*	8 〃	今郡 利夫	社協監事

\* 茨城県共同募金会理事

(2) 市・県・県社協・職連協事業等への参加、協力

( ) 神栖市高齢者福祉計画・介護保険事業計画策定委員会への参加

老人福祉法及び介護保険法の規定に基づき、神栖市の地域の実情に応じた高齢者施策及び介護給付等対象サービスを提供する体制の確保、地域支援事業の実施のために必要な事項を盛り込んだ平成21～23年度までの計画を策定するとともに、その進捗状況を確認した。

開催日	実施内容	場所	出席者
平成22年 11月1日	正副委員長の選出 第5期神栖市介護保険計画の内容について 日常生活圏域(第1圏域)高齢者ニーズ調査結果について	保健・福祉会館	13名



開催日	実施内容	場所	出席者
平成23年 1月26日	第5期介護保険事業(支援)計画策定に向けた公開研修会 「神栖市の健康の指標と日常生活圏域ニーズ調査について」 講師：茨城キリスト教大学 栗盛須雅子	保健・福祉会館	60名

神栖市高齢者保健福祉計画・介護保険事業計画策定委員(平成22年11月1日現在) <順不同 敬称略>

	氏名	備考(所属等)		氏名	備考(所属等)
1	沢田 宜久	医師会(副委員長)	9	榎原美恵子	障害者施設
2	丸山 憲一	歯科医師会(委員長)	10	根本 政典	障害者施設
3	鈴木 伸之	歯科医師会	11	人見 隆	民生委員
4	山本 英雅	歯科医師会	12	小田 秀雄	民生委員
5	伊橋 弘悦	認定審査委員	13	平島 幸子	被保険者代表
6	野口栄美子	女性の会代表	14	木内 幸子	被保険者代表
7	飯岡 真人	特別養護老人ホーム施設長	15	橘田 勝	社会福祉協議会
8	須之内儀兵衛	特別養護老人ホーム施設長			

( ) 神栖市介護認定審査会への参加

市内に1グループあたり5名の専門家による審査会が7つ設置されている。それぞれのグループは、最低月1回の審査会を開催し、1審査会あたり25～35ケースの介護認定を行う。第3審査会は毎月最終月曜日午後7時から開催しており、平成22年度中は計12回実施した。

第3審査会委員(平成23年3月31日現在) <順不同 敬称略>

	氏名	備考
1	丸山 憲一	歯科医師(合議体の長)
2	橘田 勝	社会福祉士・精神保健福祉士(合議体の長代行)
3	橋野 憲彦	歯科医師
4	広野 宏之	薬剤師
5	阿蘇 純子	理学療法士

( ) 神栖市障害者介護給付費等認定審査会

市内に1グループあたり4名の専門家による審査会が2つ設置されている。それぞれのグループは、隔月1回の審査会を開催し、1審査会あたり10～25ケースの介護給付費等認定を行う。第2審査会は偶数月の第3水曜日午後3時から開催しており、平成22年度中は計6回実施した。

第2審査会委員(平成23年3月31日現在) <順不同 敬称略>

	氏名	備考
1	橘田 勝	社会福祉士・精神保健福祉士(委員長)
2	鈴木恵美子	看護師・社会福祉士
3	内野 忍	障害者施設指導員
4	永井 芳信	身体障害者福祉協議会

( ) 茨城社会福祉協議会職員連絡協議会事業（抜粋）

茨城県内の社会福祉協議会職員の活動を促進し、地域福祉の増進を図ることを目的として、昭和49年に設立。県内7支部の活動支援を中心に、社協活動強化に関する研究や、会員の資質向上に関する活動・提言、社協職員相互の親睦等を目的とした事業を展開している。

鹿行支部については昭和63年に発足し、鹿行地区の社協職員相互資質向上を図っている。

開催日	実施内容	場所
平成22年 4月13日	茨城県職連協 第1回 理事会、第1回代議員会	水戸市福祉ボランティア会館
6月7日	鹿行支部 第1回 役員会	鹿嶋市まちづくりセンター
6月14日	茨城県職連協 第2回 理事会、第1回代議員会	県総合福祉会館
6月18日	鹿行支部 総会	鹿嶋市まちづくりセンター
7月27日	鹿行支部 第2回 役員会	鉾田市社協
7月12日	茨城県職連協 第1研修部会 会議	つくば市とよさとホール
8月2日	茨城県職連協 第3回 理事会	県総合福祉会館
9月15日	茨城県職連協 第4回 理事会	県総合福祉会館
10月30日	茨城県職連協 第1研修部会（職場におけるメンタルヘルス）	カスミつくばセンター
平成23年 1月14日	茨城県職連協 第5回 理事会	県総合福祉会館
2月15日	茨城県職連協 第2研修部会（地域福祉活動研修）	県民文化センター
2月18日	鹿行支部 第3回 役員会 及び研修会（社会福祉協議会の新会計基準について）	鉾田市社協
3月7日	茨城県職連協 第6回 理事会・代議員会	県総合福祉会館
3月18日	鹿行支部 研修会（生活支援事業担当職員研究会） 東日本大震災の影響で開催中止	鉾田市社協

茨城社会福祉協議会職員連絡協議会理事・代議員（平成23年3月31日現在） <順不同 敬称略>

役職名	氏名	所属・ブロック	役職名	氏名	所属・ブロック
1 会長	會澤 真人	那珂市 那珂	15 代議員	下山田かおり	北茨城市 県北
2 副会長	佐藤ゆう子	北茨城市 県北	16 "	岡崎 正行	大子町 県北
3 "	名雪 義一	神栖市 鹿行	17 "	海老根千恵子	常陸大宮市 那珂
4 理事	四倉 大光	常陸太田市 県北	18 "	橋本 幸治	ひたちなか市 那珂
5 "	吉成 亘弘	東海村 那珂	19 "	関根 章智	大洗町 中央
6 "	藤沼 弘幸	水戸市 中央	20 "	松本 佳子	茨城県 中央
7 "	小野瀬浩美	小美玉市 中央	21 "	坂本 正和	鹿嶋市 鹿行
8 "	手塚 晴庸	行方市 鹿行	22 "	鴨川 和明	神栖市 鹿行
9 "	大竹佳代子	つくば市 県南	23 "	小関 保行	土浦市 県南
10 "	鈴木 昭子	つくばみらい市 県南	24 "	斎藤 芳宏	かずみがうら市 県南
11 "	竹村 勉	古河市 県西	25 "	河田 吉達	常総市 県西
12 "	深谷 順一	桜川市 県西	26 "	松本 直和	五霞町 県西
13 "	小島 弘毅	龍ヶ崎市 稲北	27 "	相澤 良治	取手市 稲北
14 "	椎名 茂子	美浦村 稲北	28 "	平野 いつみ	阿見町 稲北

鹿行支部役員（平成23年3月31日現在）

< 順不同 敬称略 >

	役職名	氏名	所属		役職名	氏名	所属
1	支部長	小林 純生	銚田市	6	理事	坂本 正和	鹿嶋市
2	副支部長	江橋 英子	行方市	7	監事	遠峰 茂	鹿嶋市
3	理事	手塚 晴庸	行方市	8	"	森内 香名	潮来市
4	"	名雪 義一	神栖市	9	会計	池嶋 浩紀	銚田市
5	"	鴨川 和明	神栖市	10	"	篠塚 てるみ	潮来市

( ) 社会福祉援助技術等現場実習の受け入れ

実習の種別	受入期間	実習内容	人数	実習生の所属・実習依頼元
看護学生の実習	平成22年5月12日、 6月2日、6月23日	精神保健デイケア(青空)への 見学参加	9	茨城県立医療大学
社会福祉士養成 課程	平成22年6月7日 ～7月3日	地域ケアセンター、ボランティア センターでの相談援助実習	1	東京福祉大学
ホームヘルパー 2級養成課程	平成22年7月12日 ～7月23日	ヘルパー同行、デイサービス、 での介護実習	2	社会福祉法人すはま会
在宅福祉実習	平成22年8月2日 ～8月6日	ヘルパー同行、デイサービス、 福祉作業所での介護実習	1	成田国際福祉専門学校
ホームヘルパー 2級養成課程	平成22年11月15日 ～11月19日	ヘルパー同行での介護実習	1	社会福祉法人すはま会
ホームヘルパー 2級養成課程	平成23年2月28日 ～3月4日	ヘルパー同行、デイサービス、 での介護実習	1	テンダー福祉学院

## ・専門職集団としての事務局強化

### 1. 福祉分野の国家資格取得者による事務局体制づくり

#### (1) 自己啓発援助制度

本会職員が自らの意志により個別的に行う自主的研修で、知識と技能を身につけるなど職員の資質の向上を図るための研修に対する助成制度として平成21年度より実施。

福祉分野の国家資格はコミュニティソーシャルワークに従事する社協職員として最低限のライセンスであり、事務局内の対人援助スタッフについては有資格者のみで構成することを当面の目標とし、本会職員の意識向上も図った。

資格等の種類	資格取得報告	実務経験証明	講習時間確保	備考
社会福祉士	1名	1名	1名	
精神保健福祉士	2名		1名	第13回試験(23年1月実施)1名合格
介護福祉士	4名	3名		
介護支援専門員	1名	2名	1名	

前年度試験(22年1月実施)の合格者

#### ・有資格者数(平成23年3月31日時点)

資格等の種類	社会福祉士	精神保健福祉士	介護福祉士	介護支援専門員	職員総数
人数	8名	5名	22名	17名	76名
(前年度末)	8名	4名	20名	16名	71名

#### (2) 外部研修への参加

各グループ毎の研修プログラム専門化と並行して、組織全体で研修を体系づける取り組みとして実施。22年度は、第3次地域福祉活動計画の中で活動の充実と合わせ転換を図っているボランティアセンター業務を中心に先進的社協の取り組みを学ぶため全国、関東レベルの研修会にも参加。また、昨年度に続いて成年後見人養成研修へ職員を派遣し、専門相談体制のさらなる強化を図った。

開催日	内容	備考
平成22年 5月23日	茨城県社会福祉士会研修報告会 (会員が参加した成年後見スーパーバイザー研修等の報告会)	茨城県総合福祉会館 (水戸市)
6月21日	市町村社協事務局長会研修会 (社会福祉・社協を取り巻く課題、事務局長のための社協会計)	茨城県総合福祉会館 (水戸市)
7月22日	関東ブロック市町村社協職員合同研究協議会(～23日) (地域福祉の新時代を切り拓くセンスと戦略を！)	静岡県コンベンションア ーツセンター(静岡市)
10月7日	関東ブロックボランティア活動推進連絡会議(～8日) (第3次ボランティア・市民活動推進5カ年プランと社協活動)	ホテル木暮 (群馬県渋川市)
11月4日	平成22年度市町村社会福祉協議会経理担当職員研修会 (社会福祉法人新会計基準、社会福祉協議会の会計と税務)	茨城県市町村会館 (水戸市)
平成23年 2月10日	市町村社会福祉協議会トップセミナー (企業における人材育成、地域福祉の展望と社協の役割・使命)	水戸プラザホテル (水戸市)
2月11日 ～13日	成年後見人養成研修(全3日) (社会福祉士の成年後見人候補者として必要な知識・技術等の習得を図り、権利擁護センターぱあとなあ後見人候補者名簿に登録し、受任できる者を養成する研修。本年度1名修了。)	ハピネスケア四谷 (東京都新宿区)
3月4日	市町村社協事務局長会研修会 (社会福祉協議会における労務管理の留意点)	茨城県市町村会館 (水戸市)