

# 平成26年度 事業報告書及び収支決算書

自 平成26年4月 1日

至 平成27年3月31日

社会福祉法人 神栖市社会福祉協議会

## 平成 26 年度事業及び収支決算の概要

社会福祉法人 神栖市社会福祉協議会

平成 26 年度は、第 3 次地域福祉活動計画の最終年次として、実施項目に掲げた事業の評価・見直しを行いながら、新規事業も含め着実な展開がはかられた一方で、福祉サービス経営の点では大きな課題に直面した 1 年となりました。

「総合相談事業」においては、地域生活支援センターを中心とした福祉の専門相談対応に加え、新規事業「労働者派遣事業」では 26 年度中に神栖市健康福祉部内 3 課に本会職員を派遣し、行政をはじめ他の専門機関との連携・協働体制を強めることができました。また市民活動分野においても、新たなボランティア人材の開拓に向けた各種講座に多くの参加を得られ、講座修了後の活動も活発に行われています。

その他、各種事業の運営につきましては、いずれも事業計画に基づき実施して参りましたが、相談機能の強化と、関係機関や市民活動とのつながりを活かした課題解決のシステムづくり、その推進機能を担う本会事務局機能の強化は今後も重点的に取り組むべき事項であり、第 3 次地域福祉活動計画の後継計画策定に向けた総括の中でも再確認がされました。

26 年度の重点事業の一つであった、第 4 次地域福祉活動計画の策定には、策定委員の尽力のもと 9 ヶ月をかけ取り組み、社協活動の本質、社協の専門性を追求した今後 5 力年の活動方針を定めるとともに、新しい事業展開として「日常生活圏域を単位としたコミュニティソーシャルワーク」「法人後見機能の発揮と権利擁護活動の充実」を掲げました。

一方、在宅福祉サービス部門では、「障害者デイサービスセンターのぞみ」「福祉作業所きぼうの家」の 2 事業が指定管理者（H26～30）として、利用料方式による新たな運営形態でのサービス提供を開始しました。しかし両事業とも指定管理 1 年目の目標利用数を達成できず、特に障害者デイに関しては「安定的な利用者の確保」「独立採算の維持」が 1 年を通した課題となりました。26 年度中の対策として、新たに「基準該当放課後等デイサービスの開始（障害者デイ）」「障害者支援機関への PR 活動（障害者デイ、福祉作業所）」等を行い、下半期からは利用者も徐々に増えてきておりますが、27 年度以降も利用者獲得を法人全体の課題と位置付け、「一人でも多くの方にご利用いただける」事業所運営に努めます。

これらの事業実施結果を踏まえた平成 26 年度収支決算につきましては、収入決算額 270,505 千円、支出決算額 264,219 千円、差引残額 6,286 千円となり、財政事情は依然厳しい状況にあります。

しかし会費収入、寄付金収入といった、本会運営の根幹を支える自主財源については従前同様の協力・ご支援がありました。特に共同募金運動は「募金箱募金」への協力店・事業所数が着実に増え、募金実績も昨年度を大きく上回る結果となりました。今後も社協に対する地域住民の理解を深め、適正な自主財源を継続的に確保していけるよう努力しますとともに、事務・事業等にかかる支出経費はより一層の節約・節減に努めます。

以下、平成 26 年度の事業及び収支決算について報告します。

## 目 次

### 平成26年度 事業報告書

<b>I 総合相談機能の発揮</b> .....	<b>1</b>
1. 総合相談 .....	1
2. 共に学びあえる機会の拡大と連携の充実 .....	7
3. カンファレンスを通じた各機関の設置目的や特徴、限界の相互理解促進 ..	9
4. 職員派遣による相談支援・問題解決機能の強化 .....	11
<b>II 必要とされる各領域の生活支援システムづくり</b> .....	<b>12</b>
1. 精神障害者の地域生活支援の充実 .....	12
2. 知的障害児者・発達障害児支援の充実 .....	13
3. 対人援助機関の権利擁護意識の向上に向けた支援と連携の充実 .....	14
4. 生活福祉活動 .....	15
5. 福祉サービス .....	17
<b>III 市民活動・当事者活動の応援</b> .....	<b>22</b>
1. 市民活動団体、グループ同士が繋がりあえるための連携支援 .....	22
2. 目的別コミュニティづくりの応援 .....	27
3. 当事者グループ活動の支援 .....	30
<b>IV 在宅福祉サービスセンター事業</b> .....	<b>31</b>
1. ホームヘルプサービス .....	31
2. デイサービス事業 .....	33
3. 福祉作業所事業 .....	37
<b>V 法人運営</b> .....	<b>41</b>
1. 理事・評議員体制 .....	41
2. 委員会活動の充実 .....	43
3. 財源の確保・運用 .....	46
4. 組織管理体制の充実 .....	49
5. その他 .....	52
<b>VI 専門職集団としての事務局強化</b> .....	<b>61</b>

### 平成26年度 決算書

平成26年度 資金収支計算書総括表 .....	62
平成26年度 一般会計資金収支計算書 .....	63
平成26年度 一般会計事業活動収支計算書 .....	80
平成26年度 一般会計貸借対照表 .....	94
平成26年度 公益事業特別会計資金収支計算書 .....	95
平成26年度 公益事業特別会計事業活動収支計算書 .....	96
平成26年度 公益事業特別会計貸借対照表 .....	98
平成26年度 財産目録 .....	99

# 平成26年度事業報告書

## ．総合相談機能の発揮

### 1．総合相談

#### (1) ふれあい総合相談

福祉の総合相談窓口として、本会による直接支援だけでなく、他の専門機関への紹介や相談内容に応じた情報を提供するなど、住民の生活課題の解決に向けたコーディネートを展開しました。

食材の現物や電気・水道料金等の立替等を緊急一時的に支援する緊急生活支援の相談など、生活困窮を主とした生活相談が減少したことにより、全体の相談件数は前年度対比で減少となりました。

#### ・相談件数（相談形態）

	4月	5月	6月	7月	8月	9月	10月	11月	12月	1月	2月	3月	計	前年度
窓 口	25	25	24	25	20	27	10	11	17	22	19	21	246	296
電 話	40	36	33	36	39	42	41	33	37	28	33	25	423	541
訪 問	2	1	1	4	2	2	3	1	1	4	4	1	26	19
相談合計	67	62	58	65	61	71	54	45	55	54	56	47	695	856
前 年 度	86	83	63	84	82	57	71	41	71	61	72	85	856	

#### (相談内容内訳)

	4月	5月	6月	7月	8月	9月	10月	11月	12月	1月	2月	3月	計	前年度
緊急生活支援	10	9	9	11	10	7	6	1	8	9	6	7	93	144
生活福祉資金	12	13	12	9	4	16	10	2	8	7	9	10	112	121
総合支援資金	3		1	1		1	1	2	2	1	2		14	18
行旅人支援	1				1					1			3	5
医療相談			2	1									3	26
低額診療	1	1	1	1	5		4	4	1	3		1	22	14
生活相談(他)	3	2	1	3	2	5	5	3	4	3		2	33	88
日常生活自立支援	3	1	2	4	3	3		5	3	3	4	1	32	13
成年後見	3			1	1	1		1			1	2	10	7
法律相談		2									1	1	4	4
障害相談	8	4	9	17	3	14	6	3	8	10	4	6	92	70
こころの相談室	8	9	7	8	11	7	13	17	9	7	16	9	121	128
発達相談	7	6	4		3	1	4		1	1	6	2	35	35
ひきこもり										2			2	3
介護保険			1	1	1	2							5	7
貸出事業	1	7	6	3	7	4	1	4	3	1	2	1	40	37
福祉教育	2	5	1	1	3	2			1	1	1	1	18	15
地区・目的別サロン	1			2	1	1	2				1	1	9	29
苦情					1							1	2	3
その他	4	3	2	2	5	7	2	3	7	5	3	2	45	89
合 計	67	62	58	65	61	71	54	45	55	54	56	47	695	856

※こころの相談室……精神障害等に関する本人や家族からの相談窓口として実施。

(相談者内訳)

	4月	5月	6月	7月	8月	9月	10月	11月	12月	1月	2月	3月	計	前年度
一般	4	5	6	4	9	10	5	5	4	6	6	5	69	81
児童	4	9	6		4	2	4		3	2	3	3	40	27
高齢	7	8	7	10	12	10	5	10	7	6	9	5	96	102
身体障害	8	5	7	10	4	10	4	1	4	6	5	4	68	91
知的障害	2	2	2		1	3	1	1	2	4	1	2	21	41
精神障害	8	10	8	16	12	10	15	15	12	8	15	10	139	177
発達障害	6	3	1	2	1	1		1	2	1	4	3	25	28
母子父子	2	4	1				1						8	24
低所得	24	14	19	22	17	22	18	11	17	21	13	15	213	255
その他	2	2	1	1	1	3	1	1	4				16	30
相談合計	67	62	58	65	61	71	54	45	55	54	56	47	695	856
前年度	86	83	63	84	82	57	71	41	71	61	72	85	856	

(相談受付後の結果内訳)

	4月	5月	6月	7月	8月	9月	10月	11月	12月	1月	2月	3月	計	前年度
サービス利用調整	21	22	21	26	24	27	25	15	26	19	24	13	263	254
問合せ・情報提供	41	35	33	36	28	41	24	29	26	32	29	29	383	496
他機関	4	5	2	1	6	2	2	1	1	2	2	3	31	56
その他	1		2	2	3	1	3		2	1	1	2	18	50
合計	67	62	58	65	61	71	54	45	55	54	56	47	695	856

(2) 在宅福祉サービス一覧ポスターの配布

本会の直接サービスや中心的取り組みの周知を目的に、大型ポスターを作成し、関係機関・団体・事業所等の協力を得て掲示して頂きました。



	神栖	波崎	合計
金融機関	4	7	11
病院・医院	23	15	38
歯科医院	21	14	35
薬局・薬店	34	14	48
理容組合	41	33	74
美容組合	32	17	49
官公所	21	11	32
各行政区	37	54	91
福祉施設等	13	13	26
教育・保育機関	34	23	57
その他	11	7	18
計	271	208	479

昨年度配布数493ヶ所

(3) 在宅訪問活動

積極的に自宅や各関係機関に向くことで顔が見える関係づくりを心がけています。特に、外出する機会が少ないもしくは様々な理由により外出困難な精神障害者世帯への訪問活動は、生活状況の確認や必要な支援に繋げるきっかけとして継続的に実施しました。

区分	4月	5月	6月	7月	8月	9月	10月	11月	12月	1月	2月	3月	計	前年度
障害者関係	32	28	41	47	29	38	48	22	21	31	20	30	387	605
精神障害	19	18	33	24	19	21	32	14	15	14	16	14	239	371
身体障害	8	6	4	21	3	8	11	6	5	11	3	11	97	141
知的障害		4	4	2	7	5	3		1	4		3	33	53
発達障害	5					4	2	2		2	1	2	18	40
高齢者	1			1			3			5	4		14	103
難病	1	1	1	2		1	1	1			1		9	6
日常生活自立支援	2	6	9	4	9	11	4	9	5	9	17	18	103	66
福祉教育出前講座		9	21	8	1	3	13	2	2	2	3		64	79
地区・目的別サロン	1	2	1	2		2			1	1	1	2	13	29
低所得者	14	9	6	9	9	9	28	26	12	4	2	3	131	146
緊急生活支援	13	8	5	9	7	5	8	1	10	3	2	3	74	137
生活福祉資金	1	1				2	16	22					42	3
低額診療			1		2	2	4	3	2	1			15	6
福祉用具貸出		2	6	2		2						1	13	53
その他	13		6	6	1	5	7	6	13	10	7	4	78	150
計	64	57	91	81	49	71	104	66	54	62	55	58	812	1,237
前年度	78	95	162	123	118	84	107	102	81	83	81	123	1,237	

(4) 障害者総合支援法 相談支援事業所の運営 (19年度より神栖市から受託。受託金額6,000,000円)

在宅の障害者の方とその家族が、住み慣れた地域でいきいきとした暮らしを実現するための専門相談窓口を開設しています。相談者の生活のしにくさを把握し、適切な社会資源と結び付けるケアマネジメント手法による援助を社会福祉士・精神保健福祉士により実施しました。

(i) 相談対応状況

障害区分	4月	5月	6月	7月	8月	9月	10月	11月	12月	1月	2月	3月	計	前年度
身体障害	26	10	11	19	8	21	21	9	9	19	7	22	182	207
知的障害	6	1	5	1	5	6	9	4	5	7	1	14	64	66
精神障害	27	34	32	36	39	33	56	38	34	35	41	43	448	561
発達障害	10	6	5	2	4	2	6	2	3	4	8	5	57	54
重複		6	10	8	2	3	2	6	2	1	4	1	45	44
難病		2	4	5	3	2		4	2	1	1		24	
障害児(再掲)	7	3	2	1	2	3	2		2		3	1	26	46
計	69	59	67	71	61	67	94	63	55	67	62	85	820	932
前年度	87	92	86	84	71	70	99	76	53	72	77	65	932	

(ii) 会議・研修会

開催日	内容	場所
平成26年 5月29日	平成26年度障害支援区分認定調査員研修	県総合福祉会館

(iii) 障害支援区分認定調査（神栖市より受託。調査1件につき4,320円）

障害者総合支援法におけるサービス利用のための介護給付の判定、審査に係る面接調査を、認定調査員研修受講を修了した職員(全5名)で実施しました。

障害区分	4月	5月	6月	7月	8月	9月	10月	11月	12月	1月	2月	3月	計	前年度
身体障害者		2		4	2	1	2	1	2	2			16	19
知的障害者			1		8	2	2		3	4		1	21	9
精神障害者	1	2	3			3	1		1				11	5
重複障害者							3						3	1
計	1	4	4	4	10	6	8	1	6	6	0	1	51	34
前年度	0	0	4	2	3	0	4	3	4	3	5	6	34	

(iv) 各種在宅福祉サービス申請代行

サービス・制度の名称	4月	5月	6月	7月	8月	9月	10月	11月	12月	1月	2月	3月	計	前年度
障害者総合支援法	2	4	4	3	3	2	5	6	2	6	1	1	39	35
障害支援区分認定申請	1									2	1		4	3
障害支援区分認定更新申請	1	3	4	1	2		5	1	2	4			23	3
サービス支給量等変更申請		1		1	1	1		4					8	15
サービス支給量等更新申請				1		1		1				1	4	14
生活介護事業所			1				1						2	2
介護用品等支給申請		1				1						2	4	6
ホームヘルプサービス	1		2			1	1		1				6	1
補装具・日常生活用具給付申請				1		2				1			4	1
その他	2					1	1			2		4	10	16
計	5	5	7	4	3	7	8	6	3	9	1	7	65	61
前年度	5	0	7	11	1	4	4	2	4	5	6	12	61	

(5) 障害者総合支援法 指定特定相談支援（計画作成）事業所の運営（新規。自主事業）

障害者総合支援法における障害福祉サービス等の利用を希望する障害者について、サービス等利用計画の作成及びサービス支給決定後の利用計画の見直し（モニタリング）を利用対象者との契約に基づき実施しました。

(i) 計画作成（契約件数）

障害区分	4月	5月	6月	7月	8月	9月	10月	11月	12月	1月	2月	3月	計
身体障害	2			3		1			2	1			9
知的障害			1	4			1	4	1			3	14
精神障害	4		1	1	2			1					9
難病				1				1					2
計	6	0	2	9	2	1	1	6	3	1	0	3	34

(ii) モニタリング

障害区分	4月	5月	6月	7月	8月	9月	10月	11月	12月	1月	2月	3月	計
身体障害						3	2	1	2			1	9
知的障害			1	1	1		1	2	2			6	14
精神障害	1				1	3	1					3	9
計	1	0	1	1	2	6	4	3	4	0	0	10	32

※本事業契約者との日常的な相談対応については（4）－（i）に合算して集計。



(iii) 会議・研修会

開催日	内容	場所
平成26年 4月14日	平成26年度第1回神栖市計画相談支援 担当者打ち合わせ	神栖市役所内
6月3日	平成26年度第2回神栖市計画相談支援 担当者打ち合わせ	神栖市役所内
8月12日	平成26年度第3回神栖市計画相談支援 担当者打ち合わせ	神栖市役所内
9月30日	平成26年度第4回神栖市計画相談支援 担当者打ち合わせ	神栖市役所内
11月17日	平成26年度第5回神栖市計画相談支援 担当者打ち合わせ	神栖市役所内
平成27年 1月21日	平成26年度第6回神栖市計画相談支援 担当者打ち合わせ	神栖市役所内
2月12日	障害者相談支援事業者研修（現任者研修。～2月14日）	県総合福祉会館

(6) 発達障害療育者への巡回相談（社協会費を財源として実施する自主事業）

保育士・幼稚園教諭を主な対象に、発達障害児に対する集団場面での関わり方や保育の工夫について臨床発達心理士と社協相談職員及び市保健師（健康増進課）の協力を得て、直接保育園・幼稚園へ出向き、相談及びカンファレンスを実施しました。

（相談員：臨床発達心理士 長谷川靖子）

(i) 利用実績

	4月	5月	6月	7月	8月	9月	10月	11月	12月	1月	2月	3月	計	前年度
開催回数	1	0	0	0	0	1	1	1	0	0	2	1	7	14
訪問園数	1	0	0	0	0	1	1	1	0	0	2	1	7	14
対象児数	1	0	0	0	0	1	3	1	0	0	5	1	12	28
前年度 対象児童	0	0	5	3	0	2	7	0	2	2	3	4	28	

(ii) 利用者アンケートの実施（平成27年3月）

・実施対象 30 園（市内の全保育所、幼稚園） ・回収数 20 園（回収率 66.7%）

・本事業利用の有無

1. 利用したことがある 11 園（ 55.0%） → ・今後もこの事業を利用したいですか  
2. 利用したことがない 9 園（ 45.0%） 1. 利用したい 6 園（ 54.5%）

↓

・今後この事業を利用したいですか 2. 機会があれば利用したい 5 園（ 45.5%）  
1. 利用したい 0 園（ 0.0%） 3. わからない 0 園（ 0.0%）  
4. 考えていない 0 園（ 0.0%）

2. 機会があれば利用したい 8 園（ 88.9%）

3. わからない 1 園（ 11.1%）

4. 特に必要ない 0 園（ 0.0%）

(7) ことばと発達の相談室（社協会費を財源として実施する自主事業）

知的障害、自閉症を含む発達障害児とその家族を対象に、他者とのコミュニケーション能力を高めるトレーニングやことばの出し方トレーニング等を専門的援助技術を用いて言語療法士が実施しました。

（相談員：言語聴覚士 生井澤義徳）

## (i) 利用実績

	4月	5月	6月	7月	8月	9月	10月	11月	12月	1月	2月	3月	計	前年度
開催回数	4	5	4	4	5	4	4	3	3	4	4	3	47	47
利用者数	17	21	14	18	17	17	16	13	14	19	19	13	198	201
前年度利用者	18	19	19	16	23	15	15	22	12	16	17	9	201	

## (ii) 会議・研修会

開催日	内容	場所
平成26年 8月4日	幼児のことばと発達に関わる関係機関の情報交換会	市保健・福祉会館

## (iii) 利用者アンケートの実施（平成27年3月）

- ・実施対象 32名
  - ・回収数 17名（回収率 53.1%）
  - ・利用者の年齢
  - ・ことばと発達の相談室を利用しての満足度
- |                   |                       |
|-------------------|-----------------------|
| 1. 5歳未満 4名（23.5%） | 1. 大変満足している 3名（17.6%） |
| 2. 5～6歳 2名（11.8%） | 2. 満足している 7名（41.2%）   |
| 3. 7～9歳 3名（17.6%） | 3. ふつう 5名（29.4%）      |
| 4. 10代 4名（23.5%）  | 4. あまり満足でない 0名（0.0%）  |
| 5. 20代 4名（23.5%）  | 5. 不満である 2名（11.8%）    |

## (8) 高齢者相談センターの運営（19年度より神栖市から受託。受託金額3,337,000円）

要介護、要予防および近い将来支援が必要となる可能性のある高齢者の早期発見や、相談窓口としての周知を兼ね、担当圏域（波崎・矢田部・土合）の一人暮らし高齢者や高齢者世帯への訪問を中心とした実態把握と相談対応を、必要に応じて関係機関と連携をとりながら展開しました。

## (i) 相談対応状況

	4月	5月	6月	7月	8月	9月	10月	11月	12月	1月	2月	3月	計	前年度
電話	11	8	12	16	16	12	18	13	4	10	12	17	149	112
訪問	29	38	24	24	18	29	28	41	45	11	21	13	321	363
面接	5	6	13	13	8	5	2	7	8	7	10	9	93	81
その他	1	4	5	12	4	4	0	2	0	0	5	0	37	39
計	46	56	54	65	46	50	48	63	57	28	48	39	600	595
前年度	50	56	50	45	42	58	27	52	50	58	48	59	595	

## (ii) 高齢者相談センターでの会議開催、行政主催業務打合せへの参加

開催日	内 容	会 場	出席者
平成26年 4月21日	市地域包括支援課・高齢者相談センター連絡会	市保健・福祉会館	12名
4月23日	市地域包括支援課・介護予防事業打ち合わせ（はさき地区）	渡辺病院	6名
5月21日	市地域包括支援課・高齢者相談センター連絡会	市保健・福祉会館	12名
6月18日	市地域包括支援課・高齢者相談センター連絡会	市保健・福祉会館	14名
7月16日	市地域包括支援課・高齢者相談センター連絡会	市保健・福祉会館	15名

開催日	内 容	会 場	出席者
7月24日	神栖市高齢者虐待ネットワーク勉強会	市保健・福祉会館	32名
8月8日	市地域包括支援課・ケース検討会議	はさき総合支所	5名
8月13日	市地域包括支援課・ケース検討会議	はさき総合支所	4名
8月19日	市地域包括支援課・医療面談	鹿島病院	6名
9月17日	市地域包括支援課・介護サービス事業所連絡会 講演会	市保健・福祉会館	30名
	市地域包括支援課・高齢者相談センター連絡会	市保健・福祉会館	8名
10月15日	市包括支援センターワーキングチーム定例会（第1回）	市保健・福祉会館	29名
	市地域包括支援課・高齢者相談センター連絡会	市保健・福祉会館	10名
11月6日	市地域包括支援課・ケース検討会議	矢田部公民館	8名
11月7日	市地域包括支援課・ケース検討会議	済生会病院診療所	8名
11月14日	市包括支援センターワーキングチーム定例会（第2回）	市保健・福祉会館	31名
11月19日	市地域包括支援課・高齢者相談センター連絡会	市保健・福祉会館	13名
12月17日	市地域包括支援課・高齢者相談センター連絡会	市保健・福祉会館	13名
12月25日	市地域包括支援課・ケース検討会議	はさき総合支所	6名
平成27年 1月21日	市地域包括支援課・高齢者相談センター連絡会	市保健・福祉会館	10名
2月5日	市包括支援センターワーキングチーム定例会（第4回）	市保健・福祉会館	18名
	市地域包括支援課・ケース検討会議	はさき総合支所	8名
2月18日	市地域包括支援課・高齢者相談センター連絡会	市保健・福祉会館	10名
3月4日	市地域包括支援課・ケース検討会議	カシマクオリティーライフ（土合）	8名
3月18日	市地域包括支援課・高齢者相談センター連絡会	市保健・福祉会館	8名

## 2. 共に学びあえる機会の拡大と連携の充実

### (1) 地域ネットワーク勉強会（社協会費を財源として実施）

福祉・保健・医療・教育等のテーマを中心に住民から専門家まで広く参加できる自主勉強会として開催しました。（平成26年度12回開催 延べ参加者数 441名）

開催日	回数	研 修 内 容	参加者
平成26年 4月24日	第195回	発達障害者の就労とその支援について 講師：大野真裕氏 （センター長・臨床心理士／茨城県発達障害者支援センター）	38名

開催日	回数	研修内容	参加者
5月22日	第196回	障害者職業センターの役割と就労支援 講師：佐々木よしえ氏 (障害者職業カウンセラー/茨城障害者職業センター)	32名
6月24日	第197回	ひきこもりってなんだろう?～概要と現状～ 講師：川崎智佳氏 (相談援助課主任・心理判定員/茨城県精神保健福祉センター)	17名
7月29日	第198回	ひきこもりを考える～家族や支援者の関わり方～ 講師：野口悦子氏 (保健師/潮来保健所) 高橋真利子 (心理療法士、ひきこもり支援相談士) (全国webカウンセリング協会茨城支部めだかの学校代表)	19名
8月26日	第199回	障害者の生活を守る成年後見人の役割 講師：稲嶺裕子氏 (社会福祉士/相談支援専門員) (茨城県社会福祉士会事務局/NPO法人スペース空)	16名
9月25日	第200回	発達障害のある子…こんな時どうする!? ～SPELLの原則から支援を見直そう～ 講師：菊池春樹氏 (精神保健福祉士) (東京成徳大学 応用心理学部臨床心理学科 助教)	98名
10月27日	第201回	精神障害者の地域生活支援を考える ～「神栖市で生活したい!」この希望にどう応えるか～ 講師：横山基樹氏 (精神保健福祉士) (いなしきハートフルセンター/さぼーとハウスけやき施設長)	13名
11月20日	第202回	子どもの発達段階と発達障害 講師：大野真裕氏 (臨床心理士/茨城県発達障害者支援センター) 【第7期発達障害療育者研修会と合同開催】	57名
12月4日	第203回	子どもの遊びと発達～感覚統合の視点から～ 講師：根本浩則氏 (作業療法士/茨城西南医療センター病院) 【第7期発達障害療育者研修会と合同開催】	57名
平成27年 1月22日	第204回	ビデオ上映会「うつと生きる ある会社員の17年間」	18名
2月26日	第205回	地域の障害者就労支援～就労継続支援事業所とは～ 講師：熊木正嗣氏 ((株)グッドライフ エバーグリーン鹿嶋) 榎 智弘氏 (障がい者就労支援事業所 陽廣園)	41名
3月26日	第206回	ストレスマネジメント講座～心の整え方～ 講師：宮内厚季氏 (ハートマップガーデン代表) (社団法人日本産業カウンセラー協会所属 産業カウンセラー)	35名

前年度12回開催 参加者 621名



第200回目の勉強会は「発達障害」をテーマに開催しました。  
平成9年11月に地域ネットワーク勉強会がスタートし、これまでの延べ参加者は7,581名、発表者は131名(平成27年3月現在)となっています。誰でも、気軽に、いつでも参加できる勉強会として、月1回の開催を継続しています。

### 3. カンファレンスを通じた各機関の設置目的や特徴、限界の相互理解促進

#### (1) 在宅ケアチーム会議

地域の生活課題を抱える対象者ごとに支援ネットワークを組織し、総合的なチーム支援を実施。

	4月	5月	6月	7月	8月	9月	10月	11月	12月	1月	2月	3月	計	前年度
身体障害者	2	1	1	1	3	1	3	0	1	0	1	1	15	13
知的障害者	0	0	0	0	0	0	0	0	0	0	1	0	1	6
精神障害者	17	18	16	20	18	16	20	16	16	17	16	18	208	220
難病	0	0	0	1	1	0	0	0	0	0	0	0	2	0
その他(重複等)	0	1	1	0	0	0	0	0	1	0	1	0	4	6
計	19	20	18	22	22	17	23	16	18	17	19	19	230	245
前年度	18	21	20	21	21	23	25	21	18	18	23	16	245	

#### (2) 専門ケアチーム会議の開催

知的障害者・精神障害者・難病患者等の在宅支援に関わる各関連分野の実務者によるケースカンファレンス、地域福祉に関する各種会議・研修を通じて、連携による支援の重要性の共通理解を深め、関係機関間の情報共有を図りました。また、行政各課や医療機関等の主催によるケース会議にも積極的に参加し、障害者世帯等の地域生活支援について、各ケースに応じた個別支援の方向性の確認を行いました。

##### <神栖地区>

前年度 3 回開催 延べ出席者数24名

開催日	協議事項	場所	出席者
平成27年 2月4日	第226回 知的障害者地域生活支援ネットワーク会議 ケース検討(1ケース) 知的障害者の就労と生活支援	市保健・福祉会館	7名

##### <波崎地区>

前年度 5 回開催 延べ出席者数43名

開催日	協議事項	場所	出席者
平成26年 10月21日	第76回 精神障害者地域生活支援ネットワーク会議 ケース検討(1ケース) 統合失調症と高齢者の家族支援	はさき福祉センター	6名
12月19日	第77回 知的障害者地域生活支援ネットワーク会議 ケース検討(1ケース) 施設入所者の今後の生活について	はさき福祉センター	5名
平成27年 2月24日	第78回 知的障害者地域生活支援ネットワーク会議 ケース検討(1ケース) 施設入所者の今後の生活について	はさき福祉センター	6名

##### 参加機関(順不同)

かしま障害者就業・生活支援センターまっぼっくり、グッドライフ神栖、銚子こころクリニック  
涸沼学園、鹿行児童相談所、市地域包括支援センター、市障がい福祉課

##### ・他機関の開催するケース会議への参加

開催日	協議事項	場所
平成26年 5月2日	ケース会議(市こども課開催) 精神障害のある母親への養育支援について	市保健・福祉会館
6月24日	ケース会議(市こども課開催) 精神障害のある母親への養育支援について	市保健・福祉会館
6月26日	ケース会議(市こども課開催) 要保護児童対策地域協議会	はさき福祉センター
7月9日	ケース会議(神栖済生会病院開催) 地域生活支援に向けての退院前ケースカンファレンス	神栖済生会病院

開催日	協議事項	場所
7月28日	ケース会議（鹿島病院開催） 地域生活支援に向けての退院前ケースカンファレンス	鹿島病院
8月12日	ケース会議（市地域包括支援課開催） 高齢者世帯の地域生活支援について	市保健・福祉会館
8月19日	ケース会議（市こども課開催） 精神障害のある母親への養育支援について	市保健・福祉会館
9月24日	ケース会議（市こども課開催） 精神障害のある母親への養育支援について	市保健・福祉会館
10月3日	ケース会議（市障がい福祉課開催） 地域生活支援に向けての退院前ケースカンファレンス	神栖済生会病院
10月3日	ケース会議（市地域包括支援課開催） 高齢者世帯の地域生活支援について	市保健・福祉会館
12月12日	ケース会議（市こども課開催） 精神障害のある母親への養育支援について	市保健・福祉会館
平成27年 1月13日	ケース会議（市こども課開催） 精神障害のある母親への養育支援について	市保健・福祉会館
1月29日	ケース会議（白十字病院主催） 地域生活支援に向けての退院前ケースカンファレンス	白十字総合病院
2月5日	ケース会議（市こども課開催） 精神障害のある母親への養育支援について	市保健・福祉会館
3月2日	ケース会議（白十字総合病院開催） 地域生活支援に向けてのケースカンファレンス	市保健・福祉会館
3月3日	ケース会議（市長寿介護課開催） 介護保険移行に伴うケースカンファレンス	市保健・福祉会館
3月20日	ケース会議（市地域包括支援課開催） 独居高齢者の地域生活支援について	市保健・福祉会館

・地域福祉推進に関わる会議・研修

開催日	内容	場所
平成26年 5月28日	H26茨城県在宅医療・介護連携拠点事業説明会及び第1回在宅 医療・介護連携拠点事業推進委員会	潮来保健所
5月28日	平成26年度第1回神栖市生涯学習連絡調整会議	神栖市役所
6月6日	平成26年度第1回各市関係機関との連絡会	鹿島特別支援学校
6月26日	平成26年度第1回神栖市特別支援教育連携協議会	波崎総合支所
7月16日	平成26年度第3回ソーシャルインクルージョン研究会議	県総合福祉会館
7月30日	神栖市地域包括支援センター運営協議会並びに 神栖市地域密着型サービス運営委員会	市保健・福祉会館
7月31日	平成26年度鹿島病院認知症疾患医療センター研修会	鹿嶋勤労文化会館
8月25日	平成26年度第2回神栖市特別支援教育連携協議会	市保健・福祉会館
9月25日	平成26年度第1回神栖市要保護児童対策地域協議会 【実務者会議】	市保健・福祉会館
10月2日	新たな生活困窮者支援制度を考えるフォーラム	県薬剤師会館
10月28日	平成26年度第2回神栖市生涯学習連絡調整会議	神栖市役所
11月26日	平成26年度鹿行地域における関係機関との連絡協議会 （法テラス主催）	鹿嶋市保健センター

開催日	内容	場所
11月27日	平成26年度第2回神栖市要保護児童対策地域協議会【実務者会議】	市保健・福祉会館
12月25日	平成26年度神栖市要保護児童対策地域協議会	神栖市役所
12月25日	平成26年度茨城県生活困窮者自立支援制度連絡会	県総合福祉会館
平成27年 1月22日	平成26年度第3回神栖市要保護児童対策地域協議会【実務者会議】	市保健・福祉会館
2月3日	市町村社会福祉協議会職員特別研修会	県市町村会館
2月5日	平成26年度第2回各市関係機関との連絡会	鹿島特別支援学校
2月14日	神栖市市民活動支援センター講演会	市保健・福祉会館
2月19日	平成26年度神栖市児童厚生施設運営委員会	神栖市役所
2月26日	平成26年度鹿行保健医療福祉協議会	潮来保健所
3月18日	平成26年度第3回神栖市特別支援教育連携協議会	市中央公民館
3月26日	平成26年度第4回神栖市要保護児童対策地域協議会【実務者会議】	市保健・福祉会館
3月27日	神栖市地域包括支援センター運営協議会並びに神栖市地域密着型サービス運営委員会	市保健・福祉会館

#### 4. 職員派遣による相談支援・問題解決機能の強化（新規。特定労働者派遣事業）

本会職員の専門性を活かし、福祉相談支援業務を通じた公の福祉増進への貢献を目的として、「労働者派遣事業の適正な運営の確保及び派遣労働者の保護等に関する法律(労働者派遣法)」にもとづく専門職派遣事業として平成26年4月より職員派遣を開始しました。

(厚生労働大臣届出受理番号：特08-301443)

##### (1) 平成26年度派遣実績

- ・精神保健福祉士派遣（神栖市障がい福祉課。1名）

精神保健福祉業務の推進体制を確保し、身体障害者など他の障害者福祉施策との連携や、社会福祉及び保健衛生行政の総合的推進等を行うための相談援助業務に従事。

- ・精神保健福祉士派遣（神栖市社会福祉課。1名）

障害者への支援体制を確保し、その自立及び生活意欲の助長促進、並びに生活の向上及び社会参加の促進を図り、社会福祉の総合的推進等を行うための相談援助業務に従事。

- ・社会福祉士派遣（神栖市地域包括支援課。1名）

高齢者への支援体制を確保し、その自立及び生活意欲の助長促進、並びに生活の向上及び社会参加の促進を図り、「地域包括ケアシステム」の総合的推進等を行うための相談援助業務に従事。

# 必要とされる各領域の生活支援システムづくり

## 1. 精神障害者の地域生活支援の充実

(1) 精神保健デイケア事業（事業の一部を神栖市より受託。受託金額3,200,000円）

地域に暮らす精神障害者が集い、グループ活動や専門スタッフとの関わりを通して、生活習慣の確立と自己表現力の向上を図り、社会生活への適応を高めるとともに、病気の悪化を防ぎ、利用者と地域社会との関係を維持、拡大していくことを目的として実施しており。市内2地区でそれぞれ週2回開催しました。神栖市内での「集いの場」をできるだけ多く確保するため、社協会費を活動財源に充て、積極的な事業展開をはかりました。

(i) 神栖地区「青空」

- ・開催頻度：毎週水曜日、金曜日の週2回
- ・協力スタッフ：水曜日ー中村信也（作業療法士。財団法人鹿島病院との委託契約により）  
金曜日ー小林保則（作業療法士）
- ・利用者の状況（利用登録者 31名。うち26年度新規登録 5名）

月	開催回数	参加者数(人)					前年度平均
		午前	午後	計	実利用	平均	
4月	9回	96	87	183	101	11.2	13.9
5月	9回	85	79	164	91	10.1	12.0
6月	8回	81	74	155	85	10.6	12.8
7月	9回	94	92	186	101	11.2	12.4
8月	9回	92	82	174	101	11.2	13.1
9月	8回	84	76	160	90	11.3	12.6
10月	10回	116	100	216	120	12.0	11.9
11月	9回	92	88	180	106	11.8	11.0
12月	8回	93	82	175	94	11.8	9.9
1月	8回	82	68	150	86	10.8	9.9
2月	7回	68	54	122	69	9.9	9.8
3月	8回	78	70	148	84	10.5	11.1
計	102回	1,061	952	2,013	1,128	11.1	11.7
前年度	100回				1,170	11.7	



利用者向け事業予定表  
(26年12月分)

- ・主な活動内容：フリータイム(122回)、革細工(22回)、調理(14回)、ビデオ鑑賞(13回)、カラオケ(12回)、しゃべり場(6回)、ウォーキング(3回)、外出活動・遠足他

(ii) 波崎地区「ほのぼの」

- ・開催頻度：毎週火曜日、木曜日の週2回
- ・協力スタッフ：小林保則（作業療法士）
- ・利用者の状況（利用登録者 9名。うち26年度新規登録 名）

月	開催回数	参加者数(人)					前年度平均
		午前	午後	計	実利用	平均	
4月	8回	24	10	34	27	3.4	3.8
5月	8回	24	9	33	24	3.0	3.8



月	開催回数	参加者数(人)					前年度平均
		午前	午後	計	実利用	平均	
6月	8回	25	11	36	25	3.1	2.9
7月	10回	31	12	43	33	3.3	3.9
8月	8回	22	6	28	27	3.4	4.4
9月	8回	23	11	34	23	2.9	2.8
10月	10回	29	13	42	31	3.1	2.7
11月	9回	23	10	33	27	3.0	2.6
12月	7回	23	11	34	24	3.4	3.4
1月	8回	25	10	35	27	3.4	2.9
2月	8回	26	9	35	29	3.6	3.3
3月	9回	25	12	37	26	2.9	3.3
計	101回	300	124	424	323	3.2	3.3
前年度	103回				342	3.3	



調理(4月24日実施)

- ・主な活動内容：フリータイム(91回)、ボンボン細工(37回)、創作(27回)、料理(16回)、DVD鑑賞(10回)、カラオケ(10回)、ウォーキング(5回)、外出他

(iii) 利用者アンケートの実施(平成27年2月)

- ・実施対象 32名
- ・回収数 18名(回収率 56.3%)
- ・事業を利用しての満足度
  - 1. 大変満足している 4名(22.2%)
  - 2. 満足している 8名(44.4%)
  - 3. ふつう 5名(27.8%)
  - 4. あまり満足でない 1名(5.6%)
  - 5. 不満である 0名(0.0%)
- ・事業の実施回数について
  - 1. 増やしてほしい 4名(22.2%)
  - 2. 現在のままでよい 14名(77.8%)
  - 3. 減らしてほしい 0名(0.0%)

2. 知的障害児者・発達障害児支援の充実

(1) 発達障害療育者研修の開催(第7期。社協会費を財源として開催)

保育士、幼稚園・小学校教諭等、日々多くの子どもに関わっている先生方を対象に、集団場面の実践に直接活用できる発達障害児支援のポイントに焦点を当て、保育・教育のスキルアップを目的として平成17年度から21年度まで5年連続で開催し、25年度より再開。これまでに202名が全課程を修了しました。

- ・実施期間：平成26年11月20日～平成27年1月15日
- ・全課程修了者(修了証交付対象者)：21名

日程		研修内容	参加者数
平成26年11月20日	1日目	公開講座(第202回地域ネットワーク勉強会と合同開催) 「子どもの発達段階と発達障害」 講師：茨城県発達障害者支援センター センター長 大野真裕氏	57名
12月4日	2日目	公開講座(第203回地域ネットワーク勉強会と合同開催) 「子どもの遊びと発達～感覚統合の視点から～」 講師：茨城西南医療センター病院 作業療法士 根本浩則氏	57名

日 程		研 修 内 容	参加者数
12月11日	3 日 目	「発達障害のある子と家族支援のポイント」 講師：東京成徳大学応用心理学部臨床心理学科 助教 菊池春樹氏	33名
12月18日	4 日 目	「子どもの特性から考える保育の工夫①」 講師：公益財団法人鹿島病院 精神科医 佐藤奈美氏	34名
平成27年 1月15日	5 日 目	「子どもの特性から考える保育の工夫②」 講師：公益財団法人鹿島病院 精神科医 佐藤奈美氏	27名

### 3．対人援助機関の権利擁護意識の向上に向けた支援と連携の充実

#### (1) 日常生活自立支援事業の受託運営（茨城県社会福祉協議会より受託。受託金額 570,000円）

認知症高齢者や知的または精神の障害がある方など、判断能力が不十分で、かつ親族等の援助が得られない方に対して、専門員または生活支援員が福祉サービスの利用手続きの援助や日常生活の金銭管理援助及び書類等の預かりサービスなどを行う受託事業として実施します。

契約者（利用者）に対する生活支援を継続する一方で、家族や関係機関から寄せられる新規相談への関わり、成年後見制度利用も含めた包括的な対応をしました。

#### (i) 事業実施状況

	4月	5月	6月	7月	8月	9月	10月	11月	12月	1月	2月	3月	計	前年度
相談件数	1	1	2	4	3	3	0	4	1	1	2	3	25	19
契約件数(当月)	0	0	1	0	0	1	0	0	1	1	0	0	4	5
解約件数	0	0	0	0	1	0	0	0	0	0	1	0	2	1
現契約者数	8	8	9	9	8	9	9	9	10	11	10	10	—	—
支援員活動件数	6	5	6	6	5	5	5	6	6	6	5	5	66	57
専門員活動件数	1	5	8	5	4	5	5	5	6	9	10	6	69	55
活動支援員数	2	2	2	2	2	2	2	2	2	2	2	2	24	24

#### (ii) 事業利用者状況

26年度 新規4件契約（前年度 新規5ケース。うち2件解約）

No	種別	性別	年齢	生活環境	状況	支援頻度(月)			契約日	解約日
						金 銭 管 理	書 類 預 り	状 況 確 認		
1	精 神	男性	66	在宅	生保	1回		1回	H19.07.26	継続
2	認知症	女性	89	グループホーム入所	年金	1回		1回	H23.10.06	継続
3	認知症	男性	89	高齢者専用賃貸住宅入居	年金	1回		1回	H23.11.01	継続
4	認知症	男性	71	老人保健施設入所	生保	1回		1回	H24.12.18	H26.08.12
5	認知症	女性	82	在宅	仕送	1回		1回	H25.06.25	継続
6	認知症	女性	79	老人保健施設入所	年金	1回		1回	H25.06.28	H27.02.13
7	認知症	男性	61	老人保健施設入所	生保	1回		1回	H26.01.16	継続
8	認知症	女性	85	ケアハウス入居	年金	1回		1回	H26.02.25	継続
9	認知症	女性	80	在宅	生保	1回		1回	H26.06.17	継続
10	知的	女性	68	在宅	年金	1回		1回	H26.09.11	継続
11	認知症	女性	83	在宅	年金	1回		1回	H26.12.08	継続
12	認知症	女性	87	老人保健施設入所	年金	1回		1回	H27.01.23	継続

(iii) 利用者ケアカンファレンス

	4月	5月	6月	7月	8月	9月	10月	11月	12月	1月	2月	3月	計	前年度
回数	0	1	0	0	0	0	0	1	2	0	0	1	5	18
参加者	0	4	0	0	0	0	0	8	11	0	0	5	28	69

(iv) 日常生活自立支援事業にかかる研修

開催日	研修内容	会場
平成26年 5月29日	平成26年度 日常生活自立支援事業新任専門員研修会	茨城県総合福祉会館
10月28日	「日常生活自立支援事業について」鹿行社協職員の会主催	麻生公民館

(2) 民生委員との連携強化

地区民協の定例会で時間をいただき、本会が取り組んでいる精神障害者支援や発達障害児支援、日常生活自立支援等について説明を行いました。また、一人暮らし高齢者社会参加事業の参加者とりまとめや、生活困窮世帯への同行など、本会事業への直接的な協力もいただき、連携を深めました。

開催日	地区	研修内容	出席者
平成26年 8月18日	波崎	社会福祉協議会事業について	56名

前年度2回開催 参加者118名

4. 生活福祉活動

(1) 生活福祉資金貸付事業（茨城県社会福祉協議会より申請受付事務を受託。受託金額390,400円）

高齢者世帯、障害者世帯、低所得者世帯を対象に、都道府県社協が実施主体となって各種資金を貸付します。市町村社協は相談申請窓口となり、初期相談から申請書類提出までの助言と支援を行いました。

・生活福祉資金貸付対応件数

	4月	5月	6月	7月	8月	9月	10月	11月	12月	1月	2月	3月	合計		前年度	
													件数	貸付額	件数	貸付額
生活福祉資金													0	0	2	871,603
緊急小口資金		1						1			1		3	300,000	1	84,000
臨時特例つなぎ		1											1	100,000	0	0
計	0	2	0	0	0	0	0	1	0	0	1	0	4	400,000	3	955,603
前年度(H25)	0	0	0	1	0	0	1	0	0	0	0	1	3			

・生活福祉資金に関わる会議・研修等

開催日	内容	会場等
平成26年 5月21日	鹿行地域 生活福祉・就労支援協議会	ハローワーク常陸鹿嶋 (鹿嶋市)
10月31日	滞納世帯への訪問調査（茨城県社協職員2名に同行）	旧神栖町地区 16世帯
11月14日	滞納世帯への訪問調査（茨城県社協職員2名に同行）	旧神栖町地区 13世帯 旧波崎町地区 8世帯

(2) 低額診療制度

生活困窮世帯に対し、社会福祉法人の病院及び介護老人保健施設において、医療費または利用料が減免される公的制度の相談申請窓口として実施しました。〈社会福祉法第2条第3項第9号〉

・依頼実績（計 18件）

※ 前年度 7件依頼

	申請年月日	性別	年齢	疾病の症状等	保険種類	依頼先
1	平成26年5月30日	男	83	肺炎	後期高齢者医療保険	白十字総合病院
2	6月16日	男	80	肺炎	後期高齢者医療保険	〃
3	7月08日	女	78	関節リウマチ	後期高齢者医療保険	〃
4	8月21日	男	60	脳梗塞	国民健康保険	〃
5	8月25日	男	68	胃癌	国民健康保険	〃
6	9月02日	男	74	前立腺、めまい	国民健康保険	〃
7	9月02日	女	74	糖尿病、高血圧	国民健康保険	〃
8	10月24日	男	54	脳梗塞	国民健康保険	〃
9	10月24日	男	67	胃潰瘍	国民健康保険	〃
10	10月30日	女	71	肺炎	国民健康保険	〃
11	10月31日	女	62	脳梗塞、湿疹	全国健康保険協会	〃
12	11月19日	女	55	糖尿病、胆石	国民健康保険	〃
13	11月28日	女	82	脱水	後期高齢者医療保険	〃
14	平成27年1月09日	男	69	高血圧、白内障	国民健康保険	〃
15	1月09日	男	39	過敏性腸症候群	国民健康保険	〃
16	1月09日	男	73	脳梗塞	国民健康保険	〃
17	1月15日	男	66	脳梗塞	国民健康保険	〃
18	2月10日	女	81	高血圧	国民健康保険	〃

(3) 行旅人支援（社協会費、寄付金を財源として実施）

鹿行地域内市社協の取り決めとして、隣町までの交通費は500円、銚子方面に行く人については1,050円のバス賃、東京方面に行く人については高速バスチケットを支給しました。

	実施日	住 所	支援内容	支援金額	返済日	返済金額
1	平成26年4月15日	静岡県浜松市	隣町までの交通費	500		
2	平成27年1月30日	茨城県神栖市	山梨県甲府市までの交通費	4,500		
実施件数 2件(前年度 4件) 支援金額合計 5,000円(前年度 6,420円)						

(4) 緊急生活支援事業（社協会費、寄付金を財源として実施）

生活費がなく、食材がないもしくはライフライン（電気・ガス・水道）の料金等未払いによる供給停止により、生活を維持できない世帯へ、神栖市社会福祉課と連携をとりながら、食材の現物貸与、ライフライン復旧費用の立替、ともに1万円を上限に支援する事業を実施しました。

・緊急生活支援事業月別実績

	4月	5月	6月	7月	8月	9月	10月	11月	12月	1月	2月	3月	計
対応件数	7	5	5	4	6	2	4	1	7	3	2	2	48
前年度(H25)	8	7	6	5	8	8	8	3	6	4	4	6	73

・緊急生活支援事業の支援内容（一部重複）

現物での支援（食材を購入、光熱水費を立替払い） 47 件、 369,708 円（前年度 599,337円）  
 寄付物品を提供（米等） 9 件（重複あり）

・返還の状況 平成26年度中の返還 35 件、 375,803 円（過年度分の返還額も含む）

## 5. 福祉サービス

(1) ファミリーサポートセンターの運営（18年度より市から受託。受託金額 3,681,000円）

子育ての援助を受けたい方(利用者)、また子育てのお手伝い・支援をしたい方(子育てサポーター)がそれぞれ会員登録し、会員相互の援助活動を行い、地域の子育て支援を図ることを目的とし、そのための総合的なコーディネーター活動を展開しました。

(i) 利用者の登録状況

前年度 751 名

		4月	5月	6月	7月	8月	9月	10月	11月	12月	1月	2月	3月	年間
神 栖 地 区	登 録	3	8	4	5	1	5	4	1	5	5	2	8	51
	退 会	37	12		1			1				2	15	68
	会員数	385	381	385	389	390	395	398	399	404	409	409	402	-
	実利用	20	19	20	18	8	21	28	20	24	21	29	19	65
波 崎 地 区	登 録		2	2		1	2	3	1	1	1			13
	退 会	123	14									10	9	156
	会員数	209	197	199	199	200	202	205	206	207	208	198	189	-
	実利用	10	16	9	13	13	13	17	11	13	14	11	17	38
合 計	登 録	3	10	6	5	2	7	7	2	6	6	2	8	64
	退 会	160	26		1			1				12	24	224
	総会員数	594	578	584	588	590	597	603	605	611	617	607	591	-
	実利用	30	35	29	31	21	34	45	31	37	35	40	36	103

※7年以上利用歴のない会員は自動退会となります（平成26年4月1日～）

(ii) 子育てサポーターの登録状況

前年度 219 名

		4月	5月	6月	7月	8月	9月	10月	11月	12月	1月	2月	3月	年間
神 栖 地 区	登 録			5										5
	退 会												1	1
	会員数	124	124	129	129	129	129	129	129	129	129	129	128	-
	実働数	13	15	14	15	7	16	18	18	17	18	16	16	25
波 崎 地 区	登 録			1				1						2
	退 会											1		1
	会員数	95	95	96	96	96	96	97	97	97	97	96	96	-
	実働数	7	8	8	8	9	6	6	6	7	6	6	7	12
合 計	登 録			6				1						7
	退 会											1	1	2
	総会員数	219	219	225	225	225	225	226	226	226	226	225	224	-
	実働数	20	23	22	23	16	22	24	24	24	24	22	23	37

(iii) 活動実績

内 容	神栖地区	波崎地区	合 計	前年度
①保育施設の保育開始時や保育終了後の預かり	148	12	160	240
②保育施設までの送迎	95	0	95	106
③放課後児童クラブ終了後の預かり	272	75	347	106
④学校の放課後の預かり	152	6	158	14
⑤冠婚葬祭や他の子どもの学校行事の際の預かり	23	17	40	82
⑥買い物等外出の際の預かり	38	60	98	195
⑦子どもの習い事等の場合の援助	42	103	145	50
⑧保育施設・学校等が休みの場合の援助	5	14	19	3
⑨保育所等の施設入所前の援助		15	15	0
⑩保護者の就労の援助	67	256	323	229
⑪児童クラブ開始前の預かりと送り	131	0	131	133
⑫学校開始前の校内での預かり～教室までの送り		189	189	151
⑬その他(上記以外の活動内容)	116	52	168	63
合 計 活 動 件 数	1,089	799	1,888	1,372
(前年度活動件数)	784	588	1,372	

(iv) 研修等

・子育てサポーター養成基礎研修

期 日 平成26年6月10日(火)、11日(水) 場 所 市保健・福祉会館 研修室  
内 容 ・神栖市の子育て支援 ・保育の心 ・子どもの発達と関わり方  
・子どもの事故と安全 ・よくある病気とけがへの対処方法  
受講者 新規参加9名(うちサポーター登録者6名)、現任サポーター14名

・ファミリーサポートセンター会員交流会

期 日 平成26年12月4日(木) 場 所 市保健・福祉会館 集会室B  
内 容 ミニクリスマス会&アロマでリフレッシュ  
参加者 保護者27名 子ども33名 サポーター8名 計 68名

・子育てサポーターフォローアップ研修

期 日 平成27年3月5日(木) 場 所 市矢田部公民館 研修室  
内 容 ・自分磨きのカラーコーディネーター ・意見交換会  
受講者 17名

(v) アンケートの実施(利用会員:平成27年2月)

・実施対象 41名 ・回収数 24名(回収率 58.5%)  
(26年4月から27年1月の間に3回以上利用した会員)

・事業を利用しての満足度

1. 大変満足している 17名(70.8%)  
2. 満足している 5名(20.8%)  
3. ふつう 2名(8.3%)  
4. あまり満足でない 0名(0.0%)  
5. 不満である 0名(0.0%)

・利用料金(1時間650円)について

1. 大変満足している 9名(37.5%)  
2. 満足している 4名(16.7%)  
3. ふつう 7名(29.2%)  
4. あまり満足でない 4名(16.7%)  
5. 不満である 0名(0.0%)

(vi) アンケートの実施（子育てサポーター：平成27年2月）

- ・実施対象 33名
- ・回収数 23名（回収率 69.7%）
- （26年4月から27年1月の間に3回以上活動した会員）

- ・サポート活動に対する満足度
  - 1. 大変満足している 3名（13.0%）
  - 2. 満足している 11名（47.8%）
  - 3. ふつう 9名（39.1%）
  - 4. あまり満足でない 0名（0.0%）
  - 5. 不満である 0名（0.0%）
- ・活動頻度について
  - 1. 大変満足している 0名（0.0%）
  - 2. 満足している 11名（47.8%）
  - 3. 適当 10名（43.5%）
  - 4. あまり満足でない 2名（8.7%）
  - 5. 不満である 0名（0.0%）

(2) 介護機器貸出事業（利用料及び自動販売機設置手数料を財源として実施）

介護保険の対象とならない方や、急な怪我等により日常生活に支障のある方に対して、一定期間介護機器を貸出し、利用者及びその家族の生活負担や介護負担の軽減を図りました。

(i) 利用実績

	4月	5月	6月	7月	8月	9月	10月	11月	12月	1月	2月	3月	計	前年度
車椅子(自走)	7	13	6	1	8	3	8	4	3	4	1	3	61	70
車椅子(介助)	16	6	9	5	8	11	14	11	10	1	7	9	107	93
電動ベッド		1	1										2	10
杖	2	2			1		1				1	3	10	11
合計	25	22	16	6	17	14	23	15	13	5	9	15	180	184
前年度	24	18	18	16	16	20	13	14	15	7	5	18	184	

(ii) 利用者アンケートの実施（平成27年2月）

- ・実施対象 19名（2回以上利用）
- ・回収数 10名（回収率 52.6%）
- ・事業を利用しての満足度
  - 1. 大変満足している 4名（40.0%）
  - 2. 満足している 6名（60.0%）
  - 3. ふつう 0名（0.0%）
  - 4. あまり満足でない 0名（0.0%）
  - 5. 不満である 0名（0.0%）

(3) 福祉車両貸出事業（社協会費を財源として実施）

車いすでなければ外出が困難な方を対象に、本会が保有する車いすに乗ったまま利用できる福祉車両（6台）を貸出。特に用途は制限せず、必要な世帯への支援事業として実施しました。

(i) 利用実績

	4月	5月	6月	7月	8月	9月	10月	11月	12月	1月	2月	3月	計	前年度
CUBE	3	7	5	4	2	5	1	3	3	1	2	4	40	33
新CUBE	8	3	1	9	0	0	3	0	0	0	0	0	24	96
WISH	1	0	0	0	0	0	0	1	0	0	0	0	2	2
セレナ	3	6	5	6	7	4	6	5	4	4	7	2	59	63
フリード	1	0	0	0	1	4	5	2	3	1	3	3	23	7

	4月	5月	6月	7月	8月	9月	10月	11月	12月	1月	2月	3月	計	前年度
デミオ	0	0	0	2	2	0	0	0	1	0	0	1	6	16
合計	16	16	11	21	12	13	15	11	11	6	12	10	154	217
貸出日数	21	16	12	27	18	14	27	21	30	10	24	16	236	309

(用途別の車両利用件数)

	4月	5月	6月	7月	8月	9月	10月	11月	12月	1月	2月	3月	計	前年度
通院	9	13	11	18	8	13	11	8	8	5	12	7	123	118
一時帰宅	3	2											5	70
行楽	3			1	1		3	2	1			3	14	16
その他	1	1		2	3		1	1	2	1			12	13
合計	16	16	11	21	12	13	15	11	11	6	12	10	154	217

(iii) 利用者アンケートの実施（平成27年2月）

- ・実施対象 19名（2回以上利用された方）
- ・回収数 10名（回収率 52.6%）
- ・事業を利用しての満足度
  - 1. 大変満足している 4名（40.0%）
  - 2. 満足している 5名（50.0%）
  - 3. ふつう 1名（10.0%）
  - 4. あまり満足でない 0名（0.0%）
  - 5. 不満である 0名（0.0%）

(4) ひとり暮らし高齢者交流事業（共同募金配分金、社協会費を財源として実施）

市内に住むひとり暮らし高齢者の孤独感を解消し、仲間づくりと社会参加を目的としています。ボランティアの協力をいただいて会食会や遠足を実施しました。

- (i) 利用登録者
- |        |       |         |       |   |      |
|--------|-------|---------|-------|---|------|
| かみす地区  | 249名  | はさき地区   | 271名  | 計 | 520名 |
| (かみす東部 | 122名) | (東部・西部  | 144名) |   |      |
| (かみす西部 | 127名) | (矢田部・若松 | 127名) |   |      |

(ii) 事業実績

実施日	会場	参加者数	内 容
平成26年 5月9日	はさき福祉センター	60名	はさき矢田部・若松地区（協力ボラ： 4団体 個人 1名）
5月23日	はさき福祉センター	71名	はさき東部・西部地区（協力ボラ： 3団体 個人 1名）
7月10日	保健・福社会館	53名	かみす東部・西部地区（協力ボラ： 4団体 個人 1名）
10月8日	国民宿舎「鶴の岬」	55名	遠足(かみす地区)（協力ボラ： 3団体 個人 0名）
11月4日	国民宿舎「鶴の岬」	85名	遠足(はさき地区)（協力ボラ： 3団体 個人 4名）
平成27年 2月13日	はさき福祉センター	62名	はさき矢田部・若松地区（協力ボラ： 3団体 個人 2名）
3月5日	保健・福社会館	65名	かみす東部・西部地区（協力ボラ： 5団体 個人 1名）
3月27日	はさき福祉センター	69名	はさき東部・西部地区（協力ボラ： 3団体 個人 2名）
合 計 (前年度)	回数 8回 (回数 9回)	520名 (474)	延協力者数： 28団体 個人ボランティア 12名 (27団体 個人ボランティア 9名)



(5) 知的障がい児放課後支援事業「やまぼうし」の運営（事業の一部を神栖市から受託）

鹿島特別支援学校に通う波崎地域の、小学1年生から高校3年生までの児童生徒を対象とした放課後の預かり支援を、はさき福祉センター内において行い、保護者の精神的、身体的負担の軽減を図り地域福祉の向上に役立ってます。放課後預かり支援については平成22年度より市の受託事業として、25年度からはこれに加え本会の独自事業として、夏休み等の長期休暇中における預かり支援を実施しています。

(i) 利用実績（放課後支援。市より受託。受託金額 3,585,000円）

	4月	5月	6月	7月	8月	9月	10月	11月	12月	1月	2月	3月	計	前年度
稼働日数	16	20	21	13	—	20	21	15	16	16	18	15	191	190
利用実人数	11	11	11	11	—	12	12	10	11	10	11	10	120	134
利用延人数	50	69	61	43	—	64	65	51	53	51	50	41	598	774

利用登録者数：14名      1日の利用定員：7名      1日あたりの平均利用者数 3.13名

(ii) 利用実績（長期休暇中の預かり支援。社協会費を財源として実施）

	4月	5月	6月	7月	8月	9月	10月	11月	12月	1月	2月	3月	計	前年度
稼働日数	4	—	—	8	18	—	—	—	3	3	—	7	43	38
利用実人数	3	—	—	3	5	—	—	—	2	2	—	3	18	23
利用延人数	3	—	—	5	30	—	—	—	3	5	—	9	55	54

利用登録者数：11名      1日の利用定員：3名      1日あたりの平均利用者数 1.28名

(iii) 交流会・情報交換会の開催および参加

開催日	活動内容	場所	参加者
平成26年 5月26日	鹿島特別支援学校PTA波崎支部 懇親会 (放課後及び長期休暇中の預かり支援事業等の説明)	三金(土合)	15名
7月30日	夏休み交流会(ムーブメント、ミニスナック&アイスクリーム作り、お菓子釣り)	矢田部公民館	利用者 5名 協力者30名
11月19日	やまぼうし情報交換会	はさき 福祉センター	保護者6名 障がい福祉課2名

(iv) 避難訓練の実施

開催日	活動内容	場所	参加者
平成26年 4月30日 5月1日 5月2日	地震・大津波を想定して波崎高校敷地内までの避難訓練を実施。	はさき福祉センター から波崎高校まで	3名 5名 5名

## ．市民活動・当事者活動の応援

### 1．市民活動団体、グループ同士が繋がりあえるための連携支援

ボランティアの活動拠点である交流サロンの運営や、ボランティア相談、情報の収集・提供を実施しホームページを中心に情報を発信しています。

福祉啓発では各種ボランティア講座やボランティア活動支援を行います。

#### (1) 交流サロンの運営（一般寄付金収入を財源として運営）

多くの市民が気軽に立ち寄れボランティア活動に関する様々な情報の収集・発信のできる拠点として機能を発揮します。

##### (i) 交流サロンの利用状況

(単位：人)

月次	4月	5月	6月	7月	8月	9月	10月	11月	12月	1月	2月	3月	合計	前年度
サロン内会議スペース	172	129	102	89	85	116	112	113	89	69	127	137	1,340	1,323
点訳室	13	12	10	9	13	4	12	8	10	6	11	14	122	132
録音室	8	8	9	6	10	4	8	7	8	4	10	4	86	94
合計	193	149	121	104	108	124	132	128	107	79	148	155	1,548	1,549

##### (ii) サロン内備品等の活用状況

月次	4月	5月	6月	7月	8月	9月	10月	11月	12月	1月	2月	3月	合計	前年度
ロッカー貸出 (団体。総数44)	30	0	0	0	0	0	0	0	0	0	0	0	30	32
コピーカード貸出 (団体)	32	0	0	0	0	0	0	0	0	0	0	0	32	33
掲示板、資料ラック 利用(件)	15	4	8	11	9	2	10	6	4	11	9	13	102	84
パソコン利用(件)	5	4	3	2	3	4	2	7	5	2	5	6	48	51

#### (2) ボランティア相談・登録・斡旋

ボランティアコーディネーターの常駐により、活動の相談・コーディネート機能を発揮しています。

##### (i) ボランティア活動登録者数

	神栖地区	波崎地区	計	前年度
団体登録	59組	20組	79組	84組
団体加入延人数	1,354名	384名	1,738名	1,927名
個人登録	54名	10名	64名	73名
登録者合計	1,408名	394名	1,802名	2,000名

##### (ii) ボランティア保険加入（一般寄付金収入を財源とし、掛け金の一部を助成）

###### ・加入者数

内容	神栖地区	波崎地区	合計	前年度
Aプラン	876	354	1,230	1,074
Bプラン	3	0	3	40
天災Aプラン	84	4	88	113
天災Bプラン	7	1	8	6
合計	970	359	1,329	1,233

行事用保険 3件（前年度 6件）  
福祉サービス総合補償 3件（前年度 3件）  
送迎サービス補償 1件（前年度 1件）

## (iii) ボランティア相談

内 容	相 談 内 訳				訪 問 活 動 内 訳			
	神栖地区	波崎地区	合 計	前年度	神栖地区	波崎地区	合 計	前年度
1 交流サロン	0	1	1	3	0	0	0	0
2 ボランティア活動	112	75	187	187	3	6	9	23
3 ボランティア保険	0	0	0	4	0	0	0	3
4 福祉活動基金	2	0	2	6	0	0	0	0
5 善意銀行	6	14	20	37	12	3	15	26
6 広報啓発	1	4	5	13	177	167	344	313
7 ボランティア交流	0	2	2	0	0	1	1	1
8 ういるかみす	104	75	179	229	57	50	107	119
9 福祉団体	7	36	43	61	22	25	47	46
10 福祉イベント関連	0	0	0	0	4	0	4	4
11 ボランティア講座	0	2	2	1	22	2	24	62
12 ファミリーサポートセンター	368	374	742	682	52	30	82	140
13 一人暮らし高齢者交流	2	25	27	27	0	8	8	181
14 その他	7	13	20	21	0	21	21	28
合 計	609	621	1,230	1,271	349	313	662	946

## (3) 福祉活動基金の運用（基金運用益、茨城県ボランティア基金助成、寄付金で実施）

神栖市における地域福祉の向上をめざし、福祉活動に関わる地域住民・民間団体の自助的で継続的な福祉活動を育成・助長することを目的として設置しています。基金の運用益は市内のボランティア活動振興等に充てられ、申請内容は「福祉活動基金管理運営委員会」へ諮問されます。

## ・平成26年度神栖市社会福祉協議会福祉活動基金 助成一覧

No.	申 請 者 名	申請金額	決 定 額	前年度助成	摘 要
1	保育サポート「たんぼぼ」			20,000	ボランティアグループ
2	あゆみの会	20,000	20,000	20,000	ボランティアグループ
3	ビューティフルSSK & ボイズ	20,000	20,000	20,000	ボランティアグループ
4	えがおの会	20,000	17,500	11,000	ボランティアグループ
5	傾聴ボランティア「みみずく」			15,000	ボランティアグループ
6	空飛ぶ車いすin神栖	50,000	50,000	50,000	ボランティアグループ
7	はさき五弦の会	50,000	50,000	50,000	ボランティアグループ
8	介護者の会わかば	20,000	20,000	20,000	先駆的事業(当事者活動)
9	波崎高等学校	35,000	35,000	30,000	ボランティア協力校
10	神栖第二中学校	50,000	50,000	50,000	ボランティア協力校
11	波崎第一中学校			50,000	ボランティア協力校
12	息栖小学校	50,000	50,000	50,000	ボランティア協力校
13	軽野小学校	50,000	50,000	50,000	ボランティア協力校
14	軽野東小学校	50,000	50,000	50,000	ボランティア協力校
15	大野原小学校	50,000	50,000	50,000	ボランティア協力校
16	横瀬小学校	50,000	50,000	50,000	ボランティア協力校
17	柳川小学校	50,000	50,000	50,000	ボランティア協力校
18	太田小学校	50,000	50,000	50,000	ボランティア協力校

No.	申請者名	申請金額	決定額	前年度助成	摘要
19	植松小学校			50,000	ボランティア協力校
20	波崎小学校	50,000	50,000	50,000	ボランティア協力校
21	大野原西小学校			50,000	ボランティア協力校
22	須田小学校	50,000	50,000	50,000	ボランティア協力校
23	土合小学校			50,000	ボランティア協力校
合計額		715,000	712,500	936,000	

#### (4) 神栖市社会福祉協議会福祉感謝会の開催（社協会費を財源として実施）

本市において、社会福祉活動に関し功績のあった団体や個人を顕彰し、住民参加による「わたしたちでつくるやさしいまち」づくりを推進する契機とするために開催しました。

##### ・平成26年度神栖市社会福祉協議会会長表彰受賞者（順不同、敬称略）

##### 社会福祉施設・団体の役員（4名）

千葉 和裕 波崎ひかり保育園  
 野村 貴美子 神栖市母子寡婦福祉会  
 加藤 昭徳 神栖市身体障害者福祉協議会  
 長谷川 利高 神栖市身体障害者福祉協議会

##### 社会福祉の進展に寄与（個人3名、2団体）

押切 勝  
 仲條 清  
 仲條 京子  
 保育サポーターひよこ  
 家庭倫理の会コスモス

##### 社会福祉施設の職員（9名）

柴 真記子 波崎ひかり保育園 高橋 典子 特別養護老人ホームマリンピア神栖  
 飯島 智子 平泉保育園 天満 恵子 特別養護老人ホームマリンピア神栖  
 鈴木 加奈子 萬徳寺保育園 木内 久子 特別養護老人ホームマリンピア神栖  
 平山 なおみ 神栖市立うずも保育所 高橋 よし枝 特別養護老人ホームマリンピア神栖  
 石川 清恵 神栖市立大野原保育所

##### 福祉活動への積極的協力援助（感謝状。1団体）

JFE条鋼株式会社鹿島製造所

##### ・福祉感謝会の開催

期 日 平成27年2月21日（土）  
 場 所 神栖市保健・福祉会館 研修室  
 内 容 表彰式典及び記念映画上映会  
 『ペコロスの母に会いに行く』  
 参加者 131名（前年度の参加者 106名）



#### (5) 福祉専門講座・ボランティア養成講座開催（自主事業）

##### (i) ビューティーセミナー～メイクボランティア講座～

相手にお化粧をするときの簡単なポイントやハンドマッサージを学び、高齢者や障害者がお化粧によって、健康で生き生きと暮らせるよう美容を通じて心身のサポートをするボランティア活動のきっかけづくりを目的としており、今回は3回目の開催となりました。

- ・ビューティーセミナー～メイクボランティア講座～ 講義編  
 日 時 平成26年11月19日(水) 10時～12時  
 場 所 女性・子どもセンター 2階 集会室 参加者 18名  
 講 師 アイビー化粧品 茨城第3販社 青柳純子 氏  
 内 容 ・ハンドマッサージ ・化粧品の基礎的な使い方 ・お化粧品をしてみよう！

- ・ビューティーセミナー～メイクボランティア講座～ 実践編  
 日 時 平成26年12月11日(木) 10時30分～12時  
 場 所 神栖市はさき福祉センター 1階 集会室 参加者 7名  
 内 容 ・メイクとハンドマッサージの実践

## (ii) ハッピーバルーン教室

かわいらしさと特別な道具を必要としない手軽さが、様々な場面で活用が広がる「バルーンアート」。初年度開催した講座をきっかけに発足したボランティアグループが今回は講師となって技術指導にあたり、気軽に楽しくできるボランティア活動のきっかけづくりと新たなボランティア発掘を目的として開催しました。

- ・夏休み！親子でハッピー☆バルーン教室（1日目）  
 期 日 平成26年7月26日(土) 10時～12時  
 場 所 神栖市保健・福社会館 2階 会議室2 参加者 13組（32名）  
 内 容 ステップ1 バルーンの膨らませ方、ひねり方  
 ステップ2 バルーンアートに挑戦①～かわいい動物や花を作ろう！～  
 講 師 バルーンアートボランティア バルーンwa' mくーる（会員5名）

- ・夏休み！親子でハッピー☆バルーン教室（2日目）  
 期 日 平成26年8月2日(土) 10時～正午  
 場 所 神栖市保健・福社会館 集会室B 参加者 11組（27名）  
 内 容 ステップ3 バルーンアートに挑戦② ～アンパンなどのキャラクターを作ろう！～  
 講 師 バルーンアートボランティア バルーンwa' mくーる（会員4名）

## (iii) 数えよう！愛の鐘！ベルマーク仕分けボランティア

幅広い年齢層を対象に、いつでも、誰でも、気軽に参加し続けられる活動として、善意銀行に寄せられたベルマークの「点数別仕分け・集計」を行う活動を平成26年2月より各地域で開始しました。

東日本大震災の被災校の復興に役立てて欲しいとの思いをのせて、神栖地区と波崎地区に分かれて月に1回活動しています。

- ◆神栖地域 活動日 毎月第3木曜日（年12回）10時～正午  
 場 所 福社会館2階交流サロン  
 結 果 ボランティア9名により「鐘(ベル)の会」が結成され、平成27年3月19日に13,647枚(30,945.15点)を、ベルマーク教育助成財団に寄贈しました。

- ◆波崎地域 活動日 毎月第3水曜日（年12回）10時～正午  
 場 所 はさき福祉センター1階  
 実人員 65名（ボランティア9名）

(6) 住民参加型在宅福祉サービス「ういるかみす」の運営（ういるかみす会員会費による独立採算）

日常生活支援の必要な高齢者や身体の不自由な方のいる世帯、核家族で母親の出産疾病等で家事ができない等の世帯に対し、必要な時間に必要な家事、外出支援サービスを協力会員が有料で提供する会員相互の助け合い活動として展開しています。主な活動はひとり暮らし高齢者の買い物・通院介助、掃除が中心で、男性協力会員による庭の手入れも行っています。

(i) 会員状況 協力会員 28名（前年度28名） 利用会員 58名（前年度64名）

(ii) 実施状況

月次	活動回数	利用時間	利用料	交通費	合計
平成26年4月	86	146.0	102,200	17,200	119,400
5月	76	129.5	90,650	15,200	105,850
6月	70	104.5	73,150	14,000	87,150
7月	69	110.5	77,350	13,800	91,150
8月	65	100.0	70,000	13,000	83,000
9月	62	97.5	68,250	12,400	80,650
10月	48	77.5	54,250	9,600	63,850
11月	61	109.5	76,650	12,200	88,850
12月	74	120.0	84,000	14,800	98,800
平成27年1月	52	76.0	53,200	10,400	63,600
2月	51	69.5	48,650	10,200	58,850
3月	59	95.0	67,450	11,800	79,250
合計	773	1,235.5	865,800	154,600	1,020,400
前年度合計	820	1,305.5	912,450	164,000	1,076,450

(iii) 研修等

- ・協力会員定例会を神栖地区で10回、波崎地区で6回開催しました。

(iv) 利用者アンケートの実施（利用会員：平成27年2月）

- ・実施対象 42名（4月～1月に3回以上利用）
- ・回収数 23名（回収率 54.8%）
- ・事業を利用しての満足度
 

1. 大変満足している	4名（17.4%）	1. 高い	0名（0.0%）
2. 満足している	14名（60.9%）	2. 少し高い	2名（8.7%）
3. ふつう	5名（21.7%）	3. 適当	13名（56.5%）
4. あまり満足でない	0名（0.0%）	4. それほど高くない	5名（21.7%）
5. 不満である	0名（0.0%）	5. 安い	1名（4.3%）
		回答無	2名（8.7%）
- ・利用料金（1時間700円）について

(v) 利用者アンケートの実施（協力会員：平成27年2月）

- ・実施対象 22名（4月～1月に3回以上活動）
- ・回収数 15名（回収率 68.2%）
- ・活動に対する満足度
 

1. 大変満足している	0名（0.0%）	1. 大変満足している	0名（0.0%）
2. 満足している	6名（40.0%）	2. 満足している	4名（26.7%）
3. ふつう	8名（53.3%）	3. ふつう	10名（66.7%）
4. あまり満足でない	2名（13.3%）	4. あまり満足でない	1名（6.7%）
5. 不満である	0名（0.0%）	5. 不満である	0名（0.0%）
- ・活動頻度について

(7) 高校生の進路アシストカレッジの開催（共同募金配分事業）

介護職や看護職、保育者やソーシャルワーカーなど、福祉や医療の仕事に興味・関心を持つ高校生を対象に、福祉や医療の専門職とは何かを実際の現場で体験することで将来の職業選択や福祉・医療に関する資格取得を目指すきっかけを支援することを目的に、平成24年度より開催しています。

- ・期 間：平成26年7月23日～8月20日
- ・参加者：5名（高校2年生1名・高校3年生4名）
- ・全課程修了者（修了証交付対象者）：5名

日 程		研 修 内 容	場 所
平成26年 7月23日	第1日目	<ul style="list-style-type: none"> <li>・開講式、オリエンテーション</li> <li>・ワーク① 自己紹介、参加者交流</li> <li>・職場体験前の座談会</li> <li>・職場体験実習事前説明</li> </ul>	保健・福祉会館
7月24日	第2日目	<ul style="list-style-type: none"> <li>・講 座①「昼食作りや遊びから学ぶこと ～仲間とともに考える配慮と思いやり～」</li> </ul> 講師：恵日山長照寺 住職 吉本剛仁氏	恵日山長照寺 (神栖市太田)
7月29日 ～ 8月8日	第3日目 ～ 第6日目	<ul style="list-style-type: none"> <li>・職場体験実習（受講者が下記施設等で各自4日間の実習）</li> </ul> 実習先：医療機関（鹿島病院、白十字総合病院） 保育機関（大野原保育所、軽野保育園） 高齢者施設（ふくしの介護センター） 障害者施設（神栖市福祉作業所きぼうの家） ※実習受入を承諾頂いた計6施設で実施	
8月20日	第7日目	<ul style="list-style-type: none"> <li>・ワーク② 職場体験実習振り返り</li> <li>・講 座② 「専門職として歩む道」</li> </ul> 講師：神栖ケアサポートセンター 管理者 土井真理氏	保健・福祉会館
		・修了証贈呈及び閉講式	

(8) 入れ歯回収ボックスの設置協力

NPO法人日本入れ歯リサイクル協会へ協力し、不用になった入れ歯の回収ボックスを平成20年9月より神栖市保健・福祉会館、神栖市はさき福祉センターに設置。回収された入れ歯に含まれる貴金属が換金され、40%がユニセフに、40%が本会善意銀行へ寄付されます。

本年度実績 7件（昨年度15件）

2. 目的別コミュニティづくりの応援

(1) 地区別・目的別サロンの充実

サロン活動は在宅の高齢者や障害者、子育て中の母親の外出の場、身近な住民同士が気軽に地域のボランティアと会食やレクリエーションを楽しめる場です。サロン活動は閉じこもり、認知症等を予防する効果が期待されています。社協ではサロン活動の立ちあげを支援しています。

サロン名	種類	主な活動場所	開催日	回数	昨年度
わくわくサロン知手団地	高齢者サロン	東町区民館	第2月曜日	10回	10回
わくわくサロン知手浜	高齢者サロン	知手浜公民館	第1金曜日	11回	11回
ほっとサロン	高齢者サロン	大野原児童館	第1火曜日	11回	11回
ふれあいサロンめだか	高齢者サロン	新港公民館	第4日曜日	11回	11回

サロン名	種類	主な活動場所	開催日	回数	昨年度
わくわくサロン平泉	高齢者サロン	平泉コミセン	第2火曜日	10回	10回
わくわくサロンにこにこ	高齢者サロン	日川公民館	中旬の友引	10回	12回
友愛サロン	高齢者サロン	溝口集落センター	第1月曜日	12回	12回
わくわくサロンはさき	高齢者サロン	仲町区民館	第1月曜日	10回	9回
わくわくサロン松原	高齢者サロン	若ノ松区民会館	第3月曜日	12回	11回
わくわくサロンすこやか	高齢者サロン	はさき福祉センター	第3木曜日	11回	11回
わくわくサロン大潮	高齢者サロン	明神前区民館	第1土曜日	10回	10回
ティータイム	高齢者サロン	はさき生涯学習センター	第1土曜日	10回	5回
なごみ会	高齢者サロン	高浜公民館	第1土曜日	9回	10回
わくわくサロンいきすはら	高齢者サロン	息栖原公民館	第1日曜日	0回	10回
わくわくサロンあけぼの(新)	高齢者サロン	知手中央仲町公民館	第1金曜日	10回	0回
子育てふれあい広場ひよこ	子育てサロン	市保健・福祉会館	第3火曜日	12回	12回

## (2) 福祉教育出前講座の推進（共同募金配分事業）

福祉体験講座として、市内の小中高の児童・生徒・PTAや企業、商店などに出向き、各体験を通じ福祉について「心と体」で感じてもらうことを目的に実施しました。

### (i) 実施状況

実施団体名	学年	開催日	内容	人数	職員・ボランティア
横瀬小学校	6年	5月22日	事前打合せ	3	職員2名, 実習生1名
		6月23日	高齢者(地域のシニアクラブ)との交流(昔遊び)	80	職員1名, ボラ34名
大野原西小学校	3年	5月16日	事前打ち合わせ	2	職員2名
		6月20日	高齢者(地域のシニアクラブ)との交流(昔遊び)	64	職員1名, ボラ27名
	1~3年	12月9日	高齢者(地域のシニアクラブ)との交流(昔遊び)	126	職員1名, ボラ25名
	4年	7月25日	事前打合せ	2	職員1名
		10月3日	車いす・アイマスク体験	75	職員2名, 実習生1名
植松小学校	4年	5月16日	事前打ち合わせ	2	職員1名, 実習生1名
		6月27日	口ばく人形の福祉講話	91	職員2名
		7月2日	アイマスク体験	91	職員2名, ボラ4名
		7月10日	車いす、手話体験	91	職員2名, ボラ3名
波崎小学校	3,4年	7月23日	事前打ち合わせ	3	職員1名
	4年	9月16日	手話体験	47	職員1名, ボラ1名
	3年	9月24日	車いす・アイマスク体験	39	職員2名, ボラ3名
深芝小学校	5年	5月20日	事前打ち合わせ	3	職員1名, 実習生1名
		6月25日	グループワーク「地域でみんなができること」	96	職員1名, 実習生1名
		6月26日	車いす体験	96	職員1名, 実習生1名
		6月27日	アイマスク体験	96	職員1名, 実習生1名
		6月30日	点字体験	96	職員1名, 実習生1名
		1月27日	車いす、アイマスク、点字板貸出	96	—



実施団体名	学年	開催日	内容	人数	職員・ボランティア
大野原小学校	6年	5月21日	事前打ち合わせ	2	職員2名, 実習生1名
		6月12日	グループワーク「地域でみんなができること」	73	職員1名, 実習生1名
		6月17日	車いす体験	73	職員1名
		6月18日	アイマスク体験	73	職員1名
		6月19日	高齢者疑似体験	73	職員1名
	1年	10月1日	事前打ち合わせ	3	職員1名
		10月24日	高齢者(地域のシニアクラブ)との交流(昔遊び)	78	職員1名, ボラ20名
柳川小学校	4年	8月28日	事前打ち合わせ	1	職員1名
		9月19日	点字体験	19	職員1名
		10月17日	手話・車いす体験	19	職員2名, ボラ4名
矢田部小学校	1. 4年	2月16日	事前打ち合わせ	2	職員1名
	1年	2月25日	高齢者(地域のシニアクラブ)との交流(昔遊び)	13	職員1名, ボラ10名
	4年	2月26日	車いす体験	15	職員1名, ボラ1名
		2月27日	点字体験	15	職員1名
軽野小学校	4年	3月3日	高齢者疑似体験セット、アイマスク貸出	61	—
白十字総合病院		9月19日	高齢者疑似体験セット貸出	10	—
白十字看護専門学校		10月3日	高齢者疑似体験セット貸出	20	—
		11月4日	高齢者疑似体験セット貸出	20	—

本年度 延38回実施 延体験者数 1,769名 延協力者数 184名  
(前年度 延27回実施 延体験者数 1,960名 延協力者数 170名)

(ii) 実施団体へのアンケート実施 (平成27年2月)

・実施対象 18校 (市内小学校) ・回収数 14団体 (回収率 78%)

※利用したことがある学校については利用学年別で回答を得ました。

【出前講座を利用した学校(学年)】 実施対象 10校(クラス) 回収数 7校(クラス、回収率 70%)

・出前講座を実施しての満足度	・講座の内容について
1. 大変満足している 5団体 (71.4%)	1. 大変難しかった 0団体 (0.0%)
2. 満足している 2団体 (28.6%)	2. 難しかった 0団体 (0.0%)
3. ふつう 0団体 (0.0%)	3. 適切 7団体 (100.0%)
4. あまり満足でない 0団体 (0.0%)	4. 易しかった 0団体 (0.0%)
5. 不満である 0団体 (0.0%)	5. 大変易しかった 0団体 (0.0%)

【出前講座を利用していない学校】 実施対象 8校 回収数 7校 (回収率 88%)

・社協で実施する出前講座を知っていたか	・今後この事業を利用したいか
1. はい 3団体 (43%)	1. 利用したい 2団体 (29%)
2. いいえ 4団体 (57%)	2. 機会があれば 4団体 (57%)
	3. 分からない 1団体 (14%)
	4. 内容を知りたい 0団体 (0%)
	5. 特に必要ない 0団体 (0%)

### 3. 当事者グループ活動の支援

#### (1) 当事者グループの組織化活動支援

##### (i) 介護者の会「わかば」活動支援

介護者同士の情報交換・交流の場として、当事者グループを組織化。また一般市民向けの座談会など、介護予防のための啓発事業にも積極的に取り組む。26年度福祉活動基金助成対象。

開催日	活動内容	参加者	開催日	活動内容	参加者
平成26年 4月8日	お花見	15名	5月12日	定例会 談話会	9名
6月2日	定例会 談話会	10名	7月7日	認知症カフェ	29名
8月4日	定例会 談話会	7名	9月1日	施設見学	7名
10月6日	台風のため中止	—	11月10日	定例会 談話会	7名
12月1日	定例会 談話会	12名	平成27年 1月6日	定例会 談話会	10名
2月3日	定例会 談話会	10名	3月2日	定例会 談話会	12名

本年度11回開催 参加者 128名  
(前年度12回開催 参加者 141名)

##### (ii) 「高次脳機能障害を考える会」活動支援

高次脳機能障害を抱える当事者、家族、親族等の情報交換・交流の場として当事者グループを組織化。

開催日	活動内容	参加者	開催日	活動内容	参加者
平成26年 4月9日	情報交換	6名	5月14日	情報交換	5名
6月11日	情報交換	5名	7月9日	情報交換	4名
8月13日	情報交換	5名	9月10日	情報交換	4名
10月8日	情報交換	5名	11月12日	情報交換	5名
12月10日	情報交換	5名	平成27年 1月14日	情報交換	5名
2月4日	情報交換	6名	3月11日	情報交換	6名

本年度12回開催 参加者 61名  
(前年度11回開催 参加者 49名)

## ・在宅福祉サービスセンター事業

### 1. ホームヘルプサービスの運営

ホームヘルプ事業の神栖市内における社会資源増加に伴い、介護保険法制度でのサービス提供量は減少しましたが、障害者総合支援法制度でのサービス提供量は増加しました。移動支援事業については利用者が同行援護サービスへ移行したため実績はありませんでした。

#### (1) 神栖社協指定訪問介護事業所の運営（介護保険制度 介護・介護予防サービス事業）

派遣件数及び時間月別実績

	身体介護		生活援助		身体生活		総合計		前年度	
	件数	派遣時間	件数	派遣時間	件数	派遣時間	件数	派遣時間	件数	派遣時間
4月	6	9:00	128	131:15	14	27:30	148	167:45	187	197:05
5月	4	4:00	122	125:15	14	27:30	140	156:45	193	208:35
6月	4	4:00	99	102:15	14	27:30	117	133:45	165	192:30
7月	7	13:00	118	121:15	17	31:30	142	165:45	149	177:30
8月	4	6:00	100	101:45	17	30:30	121	138:15	150	176:15
9月	6	5:30	79	79:00	35	62:00	120	146:30	135	162:45
10月	5	7:30	83	83:00	35	59:30	123	150:00	148	174:45
11月	5	6:30	68	68:00	31	52:45	104	127:15	138	164:15
12月	5	7:30	80	80:35	37	65:30	122	153:35	140	165:30
1月	4	4:00	79	77:45	29	51:30	112	133:15	122	136:45
2月	4	4:00	81	81:00	30	53:00	115	138:00	129	146:30
3月	5	5:00	84	84:00	34	60:00	123	149:00	138	154:15
合計	59	76:00	1,121	1135:05	307	548:45	1,487	1759:50	1,794	2056:40
前年度	139	148:30	1,295	1335:15	360	572:55	1,794	2056:40	-	-

#### (2) 軽度生活援助事業（神栖市より受託）

（市高齢者介護予防・生活支援等事業）

派遣件数及び時間月別実績

	26年度		前年度	
	件数	派遣時間	件数	派遣時間
4月	51	51:00	30	30:00
5月	56	56:00	37	37:00
6月	57	57:00	36	36:00
7月	55	55:00	36	36:00
8月	40	40:00	36	36:00
9月	41	41:00	40	40:00
10月	39	39:00	42	42:00
11月	33	33:00	35	35:00
12月	37	37:00	38	38:00
1月	31	31:00	37	37:00
2月	32	32:00	41	41:00
3月	34	34:00	43	43:00
合計	506	506:00	451	451:00

#### (3) 移動支援事業（神栖市より受託）

（市移動支援事業）

派遣件数及び時間月別実績

	26年度		前年度	
	件数	派遣時間	件数	派遣時間
4月	0	0:00	1	2:00
5月	0	0:00	2	2:30
6月	0	0:00	0	0:00
7月	0	0:00	1	1:30
8月	0	0:00	1	1:30
9月	0	0:00	2	4:30
10月	0	0:00	0	0:00
11月	0	0:00	0	0:00
12月	0	0:00	0	0:00
1月	0	0:00	0	0:00
2月	0	0:00	0	0:00
3月	0	0:00	0	0:00
合計	0	0:00	7	12:00

(4) ホームヘルプサービス神栖社協障害者居宅介護事業所の運営（障害者総合支援法）

派遣件数及び時間月別実績

	身体介護		家事援助		同行援護		総合計		前年度	
	件数	派遣時間	件数	派遣時間	件数	派遣時間	件数	派遣時間	件数	派遣時間
4月	73	57:30	73	93:30	2	2:00	148	153:00	122	125:30
5月	75	55:30	82	102:30	3	8:30	160	166:30	122	121:15
6月	85	68:15	89	107:30	1	1:30	175	177:15	115	116:30
7月	117	83:20	105	124:30	1	1:30	223	209:20	128	133:00
8月	99	63:00	97	116:30	3	5:35	199	185:05	129	131:00
9月	109	75:00	102	117:00	1	1:30	212	193:30	116	123:00
10月	126	79:30	113	129:00	2	6:00	241	214:30	122	128:30
11月	118	78:00	102	118:30	1	1:30	221	198:00	125	131:00
12月	121	82:30	104	121:00	0	0:00	225	203:30	119	131:00
1月	118	75:10	99	112:00	1	1:00	218	188:10	120	135:30
2月	91	64:40	85	92:30	2	2:30	178	159:40	123	131:30
3月	98	70:10	95	104:00	2	2:30	195	176:40	154	153:00
合計	1,230	852:35	1,146	1338:30	19	34:05	2,395	2225:10	1,495	1560:45
前年度	730	585:00	757	963:15	8	12:30	1,495	1560:45	-	-

(5) 養育支援訪問事業（神栖市より受託）（市養育支援訪問事業）

派遣件数及び時間月別実績

	26年度		前年度	
	件数	派遣時間	件数	派遣時間
4月	3	3:00	0	0:00
5月	2	2:00	0	0:00
6月	3	3:00	0	0:00
7月	2	2:00	0	0:00
8月	2	2:00	0	0:00
9月	2	2:00	1	0:00
10月	2	2:00	3	3:00
11月	1	1:00	3	3:00
12月	4	4:00	2	2:00
1月	0	0:00	2	2:00
2月	0	0:00	3	3:00
3月	0	0:00	3	4:00
合計	21	21:00	17	17:00

(6) 訪問介護員研修の実施

毎月1回実施している事業所内でのケースカンファレンスに加え、安全・安心なサービスを提供するため、職員研修を体系化し職員の介護技術の向上に努めるとともに、外部の研修等に積極的に参加し、適正な事業所運営に努めています。

開催日	内 容
平成26年 4月21日	神栖市介護サービス事業者連絡会：医療連携（市保健福祉会館）
5月28日	神栖市介護サービス事業者連絡会：チームケアと自立支援（市保健福祉会館）
6月12日	同行援護従事者養成研修（鹿嶋勤労文化会館。20日まで全4日間）
7月14日	養育支援訪問事業研修会（市保健福祉会館）
7月18日	定例研修会：認知症の理解と個別対応、同行援護事業について
平成27年 1月30日	定例研修会：感染症予防、双極性障害の理解、虐待防止他について

#### (7) 調査等

月 日	内 容	調査実施機関
平成27年 2月12日	障害福祉サービス事業者(同行援護) 実地指導	茨城県保健福祉部福祉指導課

#### (8) 利用者アンケートの実施（平成27年 3月）

- ・実施対象 36名
- ・回収数 32名（回収率 88.8%）
- ・事業を利用しての満足度
 

1. 大変満足している	20名（ 62.5% ）
2. どちらかといえば満足している	10名（ 31.3% ）
3. どちらともいえない	1名（ 3.1% ）
4. どちらかといえば満足していない	0名（ 0.0% ）
5. ぜんぜん満足していない	0名（ 0.0% ）
回答無	1名（ 3.1% ）

## 2. デイサービスの運営（指定管理事業。指定管理料 14,132,000円）

障害のある方が安定し日中活動が行えるよう、食事・入浴・排泄の介助やレクリエーションなど、介護職員のサポートの中で安心して一日を過ごして頂く通所型のサービスです。神栖市の指定管理者（指定期間：平成26年度～30年度の5年間）として、茨城県より指定障害福祉サービス事業者〔生活介護〕の指定を受け、神栖市全域をサービス提供範囲とし、平成26年4月から運営を開始しました。

サービス提供範囲の拡大に合わせ利用定員も「15名」から「20名」に増員されました。また、経費の大部分を利用料（介護報酬、利用者負担金）で賄う方式となり、利用者の増員と合わせ、適正な収支・経営管理に取り組みました。収支面では、年々利用者を増やし、指定管理期間5カ年をかけて独立採算をはかる計画としており、26年度の利用者目標は「11人（1日平均）」としました。

しかし実際には、サービス提供地域の拡大で期待された新規利用希望は、送迎距離の問題や、本事業の対象となる重度障害者は入所型サービスを併設するデイサービスを希望することなどから利用には結びつかないケースが多く、第1四半期を終えた時点で経営改善に向けた検討を行いました。

26年度中に行った具体的な取り組みは「体験・見学会の開催」「障害児童の受入（基準該当放課後等デイサービスの開始。8月より）」「障害者支援事業所、医療機関等へ事業のPR」「特別支援学校新卒生及び既卒生の進路調査と事業PR」「知的障害者や介護保険2号被保者への利用案内」「既契約利用者に満足いただける新たなサービスメニュー開発」などで、利用者の増強と、支出超過を押さえる努力を法人全体で続けました。しかし年間を通じて目標としていた利用者数には至らず、利用料収入も当初の見込みを大きく下回り、他経理区分より支出超過分の補填を行う結果となりました。

(1) 神栖市障害者デイサービスセンター「のぞみ」の運営（障害者総合支援法）

・障害支援区分別・入浴サービス区分別利用者数（1日の利用定員：20名）

		4月	5月	6月	7月	8月	9月	10月	11月	12月	1月	2月	3月	合計	
営業日数		26	27	25	27	26	26	26	25	26	26	24	26	310	
延利用者数		188	198	202	204	200	217	244	250	261	260	232	256	2,712	
日平均利用数		7.2	7.3	8.1	7.6	7.7	8.3	9.4	10.0	10.0	10.0	9.7	9.8	8.7	
区 分 別 利 用 者 内 訳	区分2	0	8	9	9	10	15	15	16	18	17	13	8	138	
	区分3	8	8	15	24	19	28	41	44	46	43	34	46	356	
	区分4	58	67	47	55	52	55	65	69	67	69	63	67	734	
	区分5	22	28	41	24	28	25	27	31	36	36	39	46	383	
	区分6	100	87	90	92	91	94	96	90	94	95	83	89	1,101	
利 入 浴 状 況 サ ー ビ ス 内 訳	一般浴	0	8	3	9	0	0	0	0	0	0	0	0	20	
	特 別 浴	椅子	123	119	130	108	113	127	152	162	166	162	148	164	1,674
		寝台	52	54	51	70	81	64	73	68	70	70	67	65	785
	なし	13	17	18	17	6	26	19	20	25	28	17	27	233	
前年度延利用者数		139	157	146	167	157	150	151	152	160	156	155	160	1,850	

(2) 神栖市障害者デイサービスセンター「のぞみ」基準該当放課後等デイサービスの運営（児童福祉法）

重症心身障害の就学児を対象に、学校休業日（土曜日、夏休み、冬休み、春休み）に生活介護事業所の指定の範囲内で基準該当放課後等デイサービス事業を本年8月より実施しました。

・利用者数（1日の利用定員：のぞみ定員20名のうち5名まで）

		4月	5月	6月	7月	8月	9月	10月	11月	12月	1月	2月	3月	合計
営業日数		-	-	-	-	26	6	5	9	10	8	5	11	80
延利用者数		-	-	-	-	34	17	14	23	31	22	14	32	187
日平均利用数		-	-	-	-	1.3	2.8	2.8	2.6	3.1	2.8	2.8	2.9	2.3
利 入 浴 状 況 サ ー ビ ス 内 訳	特 別 浴	椅子	-	-	-	0	0	0	1	1	2	1	2	7
		寝台	-	-	-	-	11	8	7	4	2	1	0	8
	なし	-	-	-	-	23	9	7	18	28	19	13	22	139

(3) 施設見学・体験会の開催（「福祉作業所きぼうの家」と合同実施）

期 日 平成26年6月19日(木) 参加者 2組  
内 容 見学コース、体験コースを用意し、サービス紹介、施設見学、利用者体験談、  
デイサービスで昼食、送迎サービスを実施。

(4) 広報紙「のぞみ通信」の発行

発行日	内 容
平成26年 5月28日(H26年1号)	季節行事の紹介（花見）、レクリエーションの紹介、6・7月の行事予定 誕生会の様子、お役立ち情報、見学会のお知らせ
9月1日(H26年2号)	納涼会・外出報告、放課後デイサービス紹介、お楽しみ食事の紹介、誕生会 の様子9・10月の行事予定、お知らせ・募集

発行日	内 容
11月17日 (H26年 3号)	手作りにこだわる食事、季節行事人気番付発表、利用者さんによる「のぞみ」の一日レポート、クラブ活動紹介、デイサービスへの質問Q&A
平成27年 3月31日 (H26年 4号)	外出様子の紹介、クラブ活動部員募集、4月の行事予定 のぞみ食堂より、看護師からひとこと

(5) 行事等

開催日	内 容
平成26年 4月 1日、2日、4日	外出：お花見（神之池周辺）
5月 5日	お楽しみ風呂（菖蒲湯）
5月24日	お楽しみクッキング
5月28日	外出：港公園
6月17日、18日、20日	昼食：ランチバイキング 外出：神栖中央公園
7月 7日	昼食：七夕メニュー
7月21日、22日	納涼会
8月11日	お話し・介助ボランティア来所（個人1名）
9月15日、16日、20日	運動会
9月22日	手品披露ボランティア来所（1団体2名）
9月25日	避難訓練
10月25日	バルーンアート飾り付けボランティア来所（1団体2名）
10月27日、28日、31日	昼食：ハロウィンメニュー 外出：ベイシア(介助ボランティア個人3名)
11月10日	フォークソング演奏ボランティア来所（個人1名）
11月15日	手品披露ボランティア来所（1団体3名）
11月27日	家族懇談会（参加者9名）
11月27日～29日	のぞみ芸術祭
12月13日	バルーンアート、歌謡ボランティア来所（2団体9名）
12月15日、16日	お楽しみクッキング
12月19日	車椅子社交ダンスボランティア来所（1団体14名）
12月20日	ハンドベル他演奏ボランティア来所（1団体15名）
12月22日	昼食：冬至メニュー
12月23日	クリスマス会 昼食：クリスマスメニュー（～25日）
12月30日	昼食：年越しそば
平成27年 1月 2日～3日	昼食：おせちメニュー
1月 7日	昼食：七草粥
1月 8日～9日	外出：息栖神社
1月13日	新年会
1月31日	社交ダンスボランティア来所（1団体4名）
2月 2日～3日	節分（豆まき） 昼食：節分メニュー
2月14日	お楽しみクッキング
2月24日、26日	外出：カスミ（介助ボランティア1団体1名、個人1名）
2月28日	読み聞かせボランティア来所（1団体2名）
3月 4日、21日	お話し・介助ボランティア来所（1団体2名、個人1名）
3月24日	歌謡ボランティア来所（1団体5名）

開催日	内 容
3月30日	フラダンスボランティア来所（1団体9名）
毎月1回	嘱託医による利用者の健康管理
（随時）	散髪ボランティア来所（26年11月より毎月1回。1団体1名）
（随時）	ネイル（お化粧品）ボランティア来所（1団体2名）

#### （6）職員研修の実施

サービス提供における職員間の意思統一、業務上の課題解決の場として毎月1回、管理者・サービス提供責任者・グループリーダーによるサービス調整会議を実施しています。さらに、職員全員による定例研修会を毎月1回実施するとともに、必要な外部研修・会議等にも参加しました。26年度は「放課後等デイサービス」開始に向けた他事業所の見学も行いました。

開催日	内 容
平成26年7月10日	ロザリオの聖母会见学（基準該当放課後等デイサービス事業開始準備）
7月11日	銚子特別支援学校見学（基準該当放課後等デイサービス事業開始準備）
7月16日	鹿島特別支援学校見学（基準該当放課後等デイサービス事業開始準備）
7月18日	ロザリオの聖母会入浴研修（基準該当放課後等デイサービス事業開始準備）
7月23日	平成26年度サービス管理責任者研修（常陸太田市。～24日）
8月29日	感染症対策研修会（潮来保健所）
10月11日	平成26年度サービス管理責任者研修（小美玉市）
12月5日	平成26年度複数事業所連携事業研修会（鹿島セントラルホテル）
平成27年1月20日	平成26年度 サービス管理責任者研修（水戸市。～21日）
2月22日	普通救命講習（神栖消防署）
3月3日	社会福祉施設看護師研修（茨城県福祉会館）
3月6日	社会福祉施設給食担当職員研修（茨城県福祉会館）

#### （7）体験学習生等の受け入れ

受 入 日	内 容	受入人数及び依頼元
平成26年9月17日	職場体験（～19日）	3名（神栖第二中学校2学年）
10月17日	ふれあい体験	2名（神栖高校1学年）
11月6日	職場体験	3名（神栖第三中学校1学年）
11月25日	産業現場実習	1名（銚子特別支援学校）

#### （8）利用者アンケートの実施（平成27年3月）

- ・実施対象 29名
- ・回収数 20名（回収率 71.4%）
- ・事業を利用しての満足度
 

1. 大変満足している	10名（50.0%）
2. どちらかといえば満足している	4名（20.0%）
3. どちらともいえない	2名（10.0%）
4. どちらかといえば満足していない	1名（5.0%）
5. ぜんぜん満足していない	0名（0.0%）
回答無	3名（15.0%）



### 3. 福祉作業所の運営（指定管理事業。指定管理料 7,203,000円）

障害のある方が、作業や生活訓練のなかから働くことの喜びや、やり遂げた時の達成感、仲間と過ごす楽しさを通して、ご本人の自信に繋がるよう自立と社会参加の支援を行っています。

神栖市の指定管理者（指定期間：平成26年度～30年度の5年間）として、茨城県より指定障害福祉サービス事業者〔生活介護及び就労継続支援B型〕の指定を受け、神栖市全域をサービス提供範囲とし、平成26年4月から運営を開始しました。

経費の大部分を利用料（介護報酬、利用者負担金）で賄う方式となり、計画的な利用者の増員と合わせ、適正な収支・経営管理に取り組み、26年度の利用者目標は「21人（生活介護6人、就労継続支援B型15人。1日平均）」としました。

生活介護事業は目標以上の利用者数となりましたが、就労継続支援B型事業については、市内に同種の事業所が複数設立されたことなどから利用者が増えず、第1四半期を終えた時点で経営改善に向けた検討を行いました。

26年度中に行った具体的な取り組みは「体験・見学会の開催」「障害者支援事業所、医療機関等へ事業のPR」「特別支援学校新卒生及び既卒生の進路調査と事業PR」「精神障害者への利用案内」などで、さらに就労継続支援B型では利用者に支払う工賃の増強にも取り組み、就労の場としても魅力ある事業所づくりに努めました。年間を通じて目標利用者数には至らず、利用料収入も当初見込みを下回りましたが、支出経費節減等の事業所努力により、26年度は独立採算を維持することができました。

#### (1) 神栖市福祉作業所「きぼうの家」の運営（障害者総合支援法）利用者の状況及び月別活動実績

##### ・障害支援区分別利用者数（生活介護事業所。1日の利用定員10名）

		4月	5月	6月	7月	8月	9月	10月	11月	12月	1月	2月	3月	合計
営業日数		21	20	21	22	21	20	21	18	19	19	19	22	243
延利用者数		178	173	192	193	175	164	168	139	151	146	144	165	1,988
日平均利用数		8.5	8.7	9.1	8.8	8.3	8.2	8.0	7.7	7.9	7.7	7.6	7.5	8.2
別内訳区分	区分2	21	20	21	22	21	20	21	18	19	19	19	22	243
	区分3	69	65	79	78	65	61	65	39	47	43	43	51	705
	区分4	53	53	54	55	54	48	52	54	53	50	49	54	629
	区分5	35	35	38	38	35	35	30	28	32	34	33	38	411
	区分なし	0	0	0	0	0	0	0	0	0	0	0	0	0

##### ・障害支援区分別利用者数（就労継続支援B型事業所。1日の利用定員20名）

		4月	5月	6月	7月	8月	9月	10月	11月
営業日数		21	20	21	22	21	20	21	18
延利用者数		186	189	207	220	200	193	203	175
日平均利用数		8.9	9.5	9.9	10.0	9.5	9.7	9.7	9.7
別内訳区分	区分2	82	92	104	104	103	97	104	87
	区分3	41	37	40	44	37	38	40	35
	区分4	12	11	12	11	12	11	11	9
	区分5	0	0	0	0	0	0	0	0
	区分なし	51	49	51	61	48	47	48	44
月別活動実績	事業者収入	144,318	175,864	155,434	73,625	96,096	232,102	90,388	98,742
	工賃	32,300	47,800	53,100	51,200	48,600	44,400	68,300	86,300

		12月	1月	2月	3月	合計	2事業合算	前年度
営業日数		19	19	19	22	243	243日	243日
延利用者数		174	206	205	276	2,434	4,422	3,905
日平均利用数		9.2	10.8	10.8	12.5	10.0	18.2	16.1
区 分 別 利 用 者 内	区分2	91	95	92	108	1,159	1,402	
	区分3	36	37	37	44	466	1,171	
	区分4	10	10	10	11	130	759	
	区分5	0	0	0	14	14	425	
	区分なし	37	64	66	99	665	665	
月別活動実績	事業収入	115,323	71,108	127,427	168,071	1,548,498	1,548,498	869,133
	工賃	103,700	117,900	125,400	157,500	936,500	936,500	649,000

(2) 季節的事業

開催日	内 容	場 所	参加人数
平成26年4月10日	お花見	神之池	利用者18名
6月19日	施設見学・体験会(デイサービスのぞみと合同)	作業所	希望者なし
6月20日	ヨガ体操	作業所	利用者20名
7月02日	収穫祭(カレーライス調理)	作業所	利用者20名
7月28日	「いばらき総文2014 in神栖」出店(~31日)	市文化センター	利用者16名
7月29日	社会見学「いばらき総文2014 in神栖」(~31日)	市文化センター	利用者19名
11月21日	第21回霜月祭	作業所	利用者19名
12月24日	クリスマス会	作業所	利用者19名
平成27年2月03日	豆まき	作業所	利用者19名

(3) 定例事業

※「(生)」…生活介護事業利用者、「(就)」…就労継続支援B型事業利用者

(i) 音楽活動(隔週月曜日の午後に余暇活動の一環としてカラオケなどを行っています。)

	4月	5月	6月	7月	8月	9月	10月	11月	12月	1月	2月	3月	合計	前年度
実施回数	4	3	5	5	2	2	2	3	3	3	4	5	41	21
人数(生)	26	14	32	28	11	11	8	13	15	14	22	10	204	276
人数(就)	19	5	13	19	4	6	10	5	15	20	17	1	134	

(ii) 創作活動(季節柄にあわせ折り紙等で創作し壁を飾っています。)

	4月	5月	6月	7月	8月	9月	10月	11月	12月	1月	2月	3月	合計	前年度
実施回数	3	5	14	19	21	17	21	18	19	19	18	18	192	233
人数(生)	20	37	53	88	89	60	87	52	97	90	76	79	828	1,116
人数(就)	0	2	2	0	1	0	0	0	9	0	0	0	14	

(iii) リーディングサービス（毎月第2・4火曜日にボランティアサークル「うぐいすの会」の協力を頂き、読み聞かせ会を実施しています。）

	4月	5月	6月	7月	8月	9月	10月	11月	12月	1月	2月	3月	合計	前年度
実施回数	2	2	2	2	1	1	2	2	1	2	2	2	21	22
人数(生)	11	14	12	11	5	4	11	10	6	10	10	9	113	138
人数(就)	1	2	0	0	0	1	1	0	0	4	0	3	12	

(iv) 野外活動（毎週水曜日の午後、天気の様子を見ながら、作業所周辺の散策を行っています。）

	4月	5月	6月	7月	8月	9月	10月	11月	12月	1月	2月	3月	合計	前年度
実施回数	6	5	6	4	3	3	5	2	2	1	2	5	44	21
人数(生)	43	30	41	19	22	21	34	14	13	5	13	29	284	194
人数(就)	16	0	10	3	0	0	3	2	1	0	0	10	45	

(V) メイク講座（女性の利用者を対象に月1回メイクボラに来所頂き開催しています。）

	4月	5月	6月	7月	8月	9月	10月	11月	12月	1月	2月	3月	合計	前年度
実施回数	1	1	1	1	1	1	1	1	1	1	1	1	12	1
人数(生)	4	4	3	4	4	2	2	4	4	4	3	3	41	8
人数(就)	4	4	3	3	5	5	4	7	3	3	3	3	47	

(VI) 調理実習（月1回程度、簡単な調理を行っています。）

	4月	5月	6月	7月	8月	9月	10月	11月	12月	1月	2月	3月	合計	前年度
実施回数	1	1	0	0	1	0	1	0	0	1	0	0	5	0
人数(生)	7	7	0	0	5	0	8	0	0	7	0	0	34	0
人数(就)	2	4	0	0	0	0	0	0	0	0	0	0	6	

#### (4) 作業

(i) ゴムバリ取り作業 ゴムのバリ取りをしています。

	4月	5月	6月	7月	8月	9月	10月	11月	12月	1月	2月	3月	合計	前年度
実施回数	15	11	16	13	14	14	13	14	15	13	14	13	165	160
人数(生)	56	16	44	23	27	53	29	28	28	38	38	26	406	952
人数(就)	37	48	47	26	36	52	33	34	32	47	47	41	480	

(ii) 内職作業 雑誌付録等の組立をしています。

	4月	5月	6月	7月	8月	9月	10月	11月	12月	1月	2月	3月	合計	前年度
実施回数	18	9	18	16	20	13	18	15	19	15	19	13	193	113
人数(生)	6	7	6	24	16	9	27	16	17	11	13	15	167	668
人数(就)	93	48	106	105	125	77	127	90	138	86	128	107	1,230	

(iii) 農耕活動 野菜の栽培・収穫・販売を行っています。

	4月	5月	6月	7月	8月	9月	10月	11月	12月	1月	2月	3月	合計	前年度
実施回数	17	16	16	16	18	16	17	13	8	1	3	16	157	143
人数(生)	13	23	15	14	7	15	14	11	5	0	0	5	122	751
人数(就)	75	112	75	68	72	72	68	44	33	4	14	84	721	

(iv) 制作活動 雑巾や刺繍タオル、ランチバック・手提げバック等の制作物を販売しています。

	4月	5月	6月	7月	8月	9月	10月	11月	12月	1月	2月	3月	合計	前年度
実施回数	20	18	19	20	7	13	17	13	19	17	12	19	194	206
人数(生)	3	2	1	0	0	0	0	0	0	5	0	1	12	680
人数(就)	41	58	40	39	25	43	37	31	38	81	27	68	528	

(v) 洗濯業務 エプロン等の洗濯の外注を受け社会性を育んでいます。

	4月	5月	6月	7月	8月	9月	10月	11月	12月	1月	2月	3月	合計	前年度
実施回数	21	20	21	22	21	20	21	18	19	19	19	22	243	242
人数(生)	8	6	6	7	6	6	7	6	6	6	6	6	76	486
人数(就)	34	34	36	37	36	34	35	30	32	32	32	38	410	

(5) 広報紙「きぼうの家」発行

・毎月発行 ・配布先：通所者及び関係機関

(6) 職員研修の実施

外部研修・会議等に参加するとともに、日々のケース検討をはじめ内部研修の実施やサービス調整会議を実施し、業務課題の解決を図っています。

開催日	内 容
平成26年4月16日	サービス調整会議「業務内容確認」(~18日)
5月20日	定例研修会「運転研修」
7月23日	平成26年度サービス管理責任者研修(1, 2日目。~24日)
10月11日	平成26年度サービス管理責任者研修(3日目)
12月18日	サービス調整会議「利用者増強に向けて」
平成27年1月19日	平成26年度サービス管理責任者研修(4, 5日目。~20日)
1月28日	かしま障害者就業・生活支援センター事業運営連絡会議

(7) 現場実習生の受け入れ

特別支援学校が実施する、卒業後の職業生活に必要な基礎的知識・技能・態度を養うことを目的とした現場実習生の受け入れを行いました。

受入期間	学 校 名	受入人数
平成26年6月16日~27日	茨城県立鹿島特別支援学校 高等部	1名

(8) 利用者アンケートの実施 (平成27年3月)

- ・実施対象 24名
- ・回収数 23名 (回収率 95.8%)
- ・事業を利用しての満足度
  1. 大変満足している 13名 (57.0%)
  2. どちらかといえば満足している 9名 (39.0%)
  3. どちらともいえない 1名 (4.0%)
  4. どちらかといえば満足していない0名 (0.0%)
  5. ぜんぜん満足していない 0名 (0.0%)

## 法人運営

### 1. 理事・評議員体制

民間団体としての主体的な経営判断を行いつつ地域に開かれた組織体制を確立し、公共性と民間性を併せ持つ地域福祉を推進する社会福祉法人として地域住民から信頼される組織づくりをめざしています。

#### (1) 理事会、監事会

理事（定数18名）は、事業執行の決定にそれぞれの立場から積極的に参画し、地域福祉の推進や社会福祉協議会の事業の発展に寄与。監事（2名）は、理事の業務執行の状況及び法人の財産の状況について客観的かつ専門的な視点で監査し理事会、評議員会及び神栖市長に報告します。

場所：神栖市保健・福祉会館

開催日	協議事項	出席
平成26年 5月20日	<監事会> 平成25年度神栖市社会福祉協議会一般会計及び特別会計予算の 執行状況及び財産状況の監査	監事 2名
5月28日	<第1回理事会> 平成25年度事業報告及び一般会計収支決算並びに公益事業特別 会計収支決算の認定 福祉活動基金設置要項の一部変更(案) 事業利用者アンケート結果(報告)	理事 16名 (書面 2名) 監事 2名
8月28日	<第2回理事会> 指定管理事業(神栖市障害者デイサービスセンターのぞみ、神栖 市福祉作業所きぼうの家)の実施状況(報告) 第4次地域福祉活動計画策定の進捗状況(報告)	理事 17名 (書面 6名) 監事 2名
12月24日	<第3回理事会> 指定管理事業(神栖市障害者デイサービスセンターのぞみ、神栖 市福祉作業所きぼうの家)の実施状況(報告) 平成26年度事業評価検討結果(報告) 第4次地域福祉活動計画策定の進捗状況(報告)	理事 16名 監事 2名
平成27年 3月26日	<第4回理事会> 補欠評議員の委嘱(1名) 定款の一部変更(案) 平成26年度一般会計補正予算(案) 経理規程の一部変更(案) 財政調整積立金設置管理規程の一部変更(案) 第4次地域福祉活動計画(報告) 平成27年度事業計画(案) 平成27年度社会福祉事業区分及び公益事業区分収支予算(案)	理事 16名 (書面 1名) 監事 2名

神栖市社会福祉協議会理事・監事（平成27年3月31日現在）

<順不同 敬称略>

	役職名	氏名	備考		役職名	氏名	備考
1	会長	保立 一男	市長	6	理事	原 直俊	民児協
2	副会長	今郡 利夫	民児協	7	〃	山本源 一郎	障害者施設
3	〃	小島真知子	ボランティア	8	〃	中嶋 正子	障害者施設
4	常務理事	坂本 義勝	学識経験者	9	〃	伊豆 義隆	高齢者施設
5	理事	伊藤 大	市議会	10	〃	村上 泰宏	高齢者施設

	役職名	氏名	備考		役職名	氏名	備考
11	理事	飯岡 真人	学識経験者	16	理事	篠塚 典幸	P T A連協
12	〃	坂下 弘之	企業	17	〃	菅谷 久子	更生保護女性会
13	〃	千葉千恵子	ボランティア	18	〃	竹内 光日出	行政関係者
14	〃	溝口 敏雄	行政委員連協	19	監事	大湊 祥志	学識経験者
15	〃	田沼 幸男	行政委員連協	20	〃	日高 勝利	民児協

## (2) 評議員会

評議員（定数40名）は、地域社会の総意をもって地域福祉を推進するために法人の議決機関である評議員会を構成し、この法人の業務若しくは財産の状況又は役員の業務執行の状況について、役員に対して意見を述べ、若しくはその諮問に答え又は役員から報告を徴することができます。

場所：神栖市保健・福祉会館

開催日	協議事項	出席
平成26年 5月29日	補欠役員の選任(理事4名) 平成25年度事業報告及び一般会計収支決算並びに公益事業特別 会計収支決算の承認について	評議員 29名 監事 1名
平成27年 3月26日	補欠役員の選任(理事2名) 定款の一部変更(案) 平成26年度一般会計補正予算(案) 第4次地域福祉活動計画(報告) 平成27年度事業計画(案) 平成27年度社会福祉事業区分及び公益事業区分収支予算(案)	評議員 24名

神栖市社会福祉協議会評議員（平成27年3月31日現在）

<順不同 敬称略>

	氏名	選出区分等		氏名	選出区分等
1	高橋 榮子	民児協(神栖地区)	21	田中 健	特別養護老人ホーム
2	粕谷 美津子	民児協(神栖地区)	22	細田 峰彰	保育所
3	保立 素子	民児協(神栖地区)	23	太田 操	保育所
4	飯塚 隆一	民児協(神栖地区)	24	帯谷 順之	神栖市商工会
5	小川 万代	民児協(神栖地区)	25	三宅 智	鹿島臨海ロータリークラブ
6	書川 友紀子	民児協(神栖地区)	26	菅野 健一	かしま青年会議所
7	大槻 とく子	民児協(神栖地区)	27	網中 清	神栖ライオンズクラブ
8	高柳 のり子	民児協(神栖地区)	28	細谷 智	労働組合懇談会
9	石橋 初江	民児協(波崎地区)	29	山田 猛	西部地区企業連絡会
10	下田 信子	民児協(波崎地区)	30	河本 健三	化学総連
11	安藤 順子	民児協(波崎地区)	31	阿部 年英	子ども会育成連合会
12	小出 治夫	民児協(波崎地区)	32	坂本 鉄夫	シニアクラブ連合会
13	井口 和子	民児協(波崎地区)	33	永井 芳信	身体障害者福祉協議会
14	石沢 義次	民児協(波崎地区)	34	高橋 紀子	NPO法人
15	菱木 三恵子	民児協(波崎地区)	35	梶山 正子	ボランティア連絡協議会
16	仲川 道夫	民児協(波崎地区)	36	梅田しづ子	神栖市消費者の会
17	城之内 宏至	神栖市内医療機関	37	野口 豊子	交通安全母の会
18	山本 英雅	神栖市歯科医師会	38	杉山 綾子	いばらきコープ
19	小川 明宏	薬剤師会潮来支部神栖班	39	溝口 昌孝	行政関係者
20	小林 正明	特別養護老人ホーム	40	浪川 進	行政関係者

## 2. 委員会活動の充実

### (1) ボランティアセンター運営委員会

地域のより幅広い立場の団体や地域住民が参画し、ボランティアセンターの適正な運営をはかるため、センター事業を調査、審議するとともに、この事業の運営について会長に意見を具申します。

場所：神栖市保健・福祉会館

開催日	協議事項	出席
平成26年 6月26日	正副委員長の選出 平成25年度ボランティアセンター事業報告について	運営委員7名
12月18日	平成26年度上半期事業報告について 市民活動支援センターについて（市民協働課より情報提供）	運営委員8名

ボランティアセンター運営委員（平成27年3月31日現在）

< 順不同 敬称略 >

	氏名	備考(役職等)		氏名	備考(役職等)
1	菅野 健一	青年会議所(委員長)	6	菅谷 久子	更生保護女性会
2	千葉千恵子	ボランティア(副委員長)	7	細田 峰彰	鹿嶋・神栖保育協議会
3	小島真知子	ボランティア	8	高橋 紀子	NPO法人
4	阿部 年英	子ども会育成連合会	9	内海 潤子	心の相談員
5	梶山 正子	ボランティア連協	10	小森 美明	神栖市市民協働課

### (2) 福祉活動基金管理運営委員会

本会会長の諮問に応じて基金の造成、管理運営及び助成等について審議し、その結果を答申します。

場所：神栖市保健・福祉会館

開催日	協議事項	出席
平成26年 6月17日	正副委員長の選出 平成25年度福祉活動基金助成報告 平成26年度福祉活動基金助成申請内容の審査(ボランティア協力校) 平成26年度福祉活動基金助成基準(案)について 今後の助成申請受付・決定、及び委員会スケジュールについて	運営委員6名
8月8日	平成26年度福祉活動基金助成申請内容の審査(ボランティア協力校、ボランティアサークル、当事者グループ)	運営委員7名

福祉活動基金管理運営委員（平成26年8月8日時点）

< 順不同 敬称略 >

	氏名	備考(役職等)		氏名	備考(役職等)
1	伊豆 義隆	高齢者施設(委員長)	5	生田目兼明	企業
2	野口 豊子	交通安全母の会(副委員長)	6	吉川 信幸	神栖市社会福祉課長
3	梅田しづ子	ボランティア	7	橘田 勝	社協事務局長
4	千葉千恵子	ボランティア			

(3) 第4次地域福祉活動計画策定委員会

神栖市における地域福祉を推進するために本会が果たすべき役割、取り組むべき事業とその活動方針を明確化する中長期計画を策定する委員会として平成26年7月に発足しました。

第3次計画（平成22年度～26年度）の達成度を総括的に評価するとともに、神栖市の福祉関連計画、神栖市における社会資源の実情を踏まえ、平成27年度以降5年間の社協活動における事業の方向性、具体的推進項目を検討し、平成27年3月『神栖市社協第4次地域福祉活動計画～ふれ愛プラン2015～（計画期間：平成27年度～31年度）』としてまとめ、答申を完了しました。

なお、計画案及び計画書の作成にあたっては策定委員会事務局内に専門プロジェクトをつくり、プロジェクトメンバーを中心に本会正職員全員が策定作業に関わりました。

(i) 会議等

場所：神栖市保健・福祉会館

開催日	協議事項	出席
平成26年7月30日	(第1回) 委嘱状交付、策定委員顔合わせ、今後のスケジュール説明、正・副委員長の選出、第4次計画の基本コンセプトについて	12名
8月28日	理事会へ報告（策定委員、策定スケジュール、計画のコンセプト）	
10月17日	(第2回) 第3次地域福祉活動計画の総括①（Ⅰ総合相談機能の発揮～Ⅱ必要とされる社会福祉分野別の生活支援システムづくり）	13名
11月12日	(第3回) 第3次地域福祉活動計画の総括②（Ⅲ市民活動・当事者活動の応援～Ⅳ専門職集団としての事務局強化）	11名
12月5日	(第4回) 第4次地域福祉活動計画の骨子（案）について 「地域福祉を推進するための新たな仕組みづくり構想」について	9名
12月24日	理事会へ報告（策定委員会での事業評価検討結果、計画の骨子）	
平成27年2月17日	(第5回) 第4次地域福祉活動計画の素案について	10名
3月17日	(第6回) 第4次地域福祉活動計画の最終案について	10名
3月20日	策定委員会委員長より会長に答申	
3月26日	理事会及び評議員会へ報告（第4次地域福祉活動計画の提出）	

地域福祉活動計画策定委員（平成27年3月31日現在）

<順不同 敬称略>

	氏名	備考（役職等）
1	阿部年英	子ども会育成連合会(委員長)
2	小島真知子	社協副会長(副委員長)
3	土井真理	高齢者支援
4	鈴木はつ子	障害者支援
5	小林保則	精神障害者支援
6	高柳のり子	民生委員・児童委員
7	仲川道夫	民生委員・児童委員

	氏名	備考（役職等）
8	千葉千恵子	ボランティア
9	平島幸子	ボランティア
10	檜林春代	日常生活自立支援事業
11	篠原義典	茨城県社会福祉協議会
12	大川三男	神栖市障がい福祉課
13	高安桂一	神栖市社会福祉課
14	滑川里美	神栖市地域包括支援課



第6回策定委員会（27年3月17日開催）



## (ii) 策定委員会事務局内プロジェクト

場所：神栖市保健・福祉会館

開催日	協議事項
平成26年4月04日	第4次地域福祉活動計画策定の役割分担と策定スケジュールについて
4月22日	第4次地域福祉活動計画の基本コンセプトについて
5月14日	市の福祉関連計画と地域福祉活動計画の関連について確認
6月03日	第4次地域福祉活動計画の基本コンセプトについて（重点項目）
6月18日	第4次地域福祉活動計画の基本コンセプトについて（計画期間）
7月08日	第4次地域福祉活動計画の基本コンセプト（案）について
7月22日	第4次地域福祉活動計画の基本コンセプトについて事務局内で合意
8月14日	平成26年度事業評価検討及び第3次計画の総括①
9月11日	平成26年度事業評価検討及び第3次計画の総括②
9月17日	平成26年度事業評価検討及び第3次計画の総括③
9月30日	平成26年度事業評価検討及び第3次計画の事務局内総括完了
11月17日	第4次地域福祉活動計画の骨子について①
11月25日	第4次地域福祉活動計画の骨子について②
11月28日	第4次地域福祉活動計画の骨子について③
12月01日	第4次地域福祉活動計画の骨子について事務局内で合意
平成27年1月14日	第4次地域福祉活動計画（素案）の起草について
1月20日	第4次地域福祉活動計画（素案）の起草について（校正①）
1月30日	第4次地域福祉活動計画（素案）の起草について（校正②）
2月02日	第4次地域福祉活動計画（素案）の起草について（校正③）
2月09日	第4次地域福祉活動計画（素案）について事務局内で合意
2月16日	第4次地域福祉活動計画（案）の最終まとめについて①
2月24日	第4次地域福祉活動計画（案）の最終まとめについて②
3月06日	第4次地域福祉活動計画（案）の校正
3月13日	第4次地域福祉活動計画（案）の事務局内最終確認

## 事務局内プロジェクトチーム（平成27年3月31日現在）

	氏名	所属・役職	資格
1	橘 田 勝	事務局長	社会福祉士・精神保健福祉士
2	篠塚 たか子	波崎支所長	社会福祉士
3	相 良 光 浩	神栖本所地域福祉推進センター主査	社会福祉士・精神保健福祉士
4	荒井 真由美	在宅福祉サービスセンター係長	社会福祉士・精神保健福祉士
5	三 浦 秀 作	神栖本所地域福祉推進センター係長	社会福祉士・精神保健福祉士
6	名 雪 貴 宏	神栖本所地域福祉推進センター主任	社会福祉士・精神保健福祉士

### 3. 財源の確保・運用

#### (1) 会員会費制の充実

・一般会員(一口1,000円)、特別会員(一口5,000円)

番号	行政区名	加入世帯数			加入金額(単位:円)			前年度実績
		総数	一般	特別	総額	一般	特別	
1	横 瀬	154	154		154,000	154,000		153,000
2	日 川	311	310	1	315,000	310,000	5,000	336,000
3	萩 原	120	120		120,000	120,000		118,000
4	芝 崎	54	54		54,000	54,000		49,000
5	石 神	70	70		70,000	70,000		70,000
6	高 浜	132	132		132,000	132,000		137,000
7	田 畑	34	34		34,000	34,000		33,000
8	木 崎	85	84	1	89,000	84,000	5,000	99,000
9	溝 口	147	147		147,000	147,000		147,000
10	奥 野 谷	168	168		168,000	168,000		172,000
11	知 手	267	267		267,000	267,000		269,000
12	柳 堀	202	202		202,000	202,000		199,000
13	一 貫 野	116	116		116,000	116,000		119,000
14	亀 の 甲 団 地	38	38		38,000	38,000		43,000
15	知 手 中 央 仲 町	115	115		118,000	118,000		151,000
16	知 手 中 央 東 町	307	307		307,000	307,000		350,000
17	奥 野 谷 浜	109	108	1	113,000	108,000	5,000	105,000
18	知 手 浜	372	370	2	380,000	370,000	10,000	380,000
19	知 手 浜 東 団 地	73	73		73,000	73,000		76,000
20	日 川 浜	28	28		28,000	28,000		30,000
21	横瀬団地旧深芝浜	80	80		80,000	80,000		79,000
22	横瀬団地旧池向	28	28		28,000	28,000		28,000
23	居 切	186	186		186,000	186,000		191,000
24	深 芝	226	224	2	234,000	224,000	10,000	243,000
25	平 泉	388	388		388,000	388,000		408,000
26	下 幡 木	181	181		181,000	181,000		186,000
27	鰐 川	38	38		38,000	38,000		41,000
28	筒 井	214	214		214,000	214,000		228,000
29	立 野	116	116		116,000	116,000		105,000
30	賀	117	116	1	121,000	116,000	5,000	128,000
31	浜 松	196	196		196,000	196,000		198,000
32	神 栖	192	192		192,000	192,000		200,000
33	泉 町	226	226		226,000	226,000		233,000
34	新 港	197	197		197,000	197,000		253,000
35	大 野 原	620	620		622,000	622,000		671,000
36	息 栖 原	154	154		154,000	154,000		167,000
37	息 栖	177	177		177,000	177,000		180,000
38	東 町	122	122		122,000	122,000		118,000
39	仲 町	60	60		60,000	60,000		60,000
40	西 町	89	89		89,000	89,000		95,000
41	東 仲 島 東	75	75		75,000	75,000		77,000
42	東 仲 島 西	82	82		82,000	82,000		76,000
43	西 仲 島	84	84		84,000	84,000		82,000
44	東 明 神 町	116	116		116,000	116,000		120,000
45	東 明 神 前	124	124		124,000	124,000		128,000

番号	行政区名	加入世帯数			加入金額(単位:円)			前年度実績
		総数	一般	特別	総額	一般	特別	
46	明 神 前	180	180		180,000	180,000		151,000
47	浜 新 田	197	197		197,500	197,500		208,500
48	本 新 町	177	177		177,000	177,000		161,000
49	海 老 台	153	153		153,000	153,000		155,000
50	本 郷	308	308		308,000	308,000		308,000
51	高 野	122	122		122,000	122,000		122,000
52	別 所	210	210		210,000	210,000		214,000
53	荒 波	62	62		62,000	62,000		60,000
54	石 津	163	163		163,000	163,000		170,000
55	仲 舎 利	89	89		89,000	89,000		88,000
56	内 出	69	69		69,000	69,000		70,000
57	松 本	65	65		65,000	65,000		66,000
58	芝	40	40		40,000	40,000		40,000
59	舎 利 浜	65	65		65,000	65,000		67,000
60	仲 新 田	107	107		107,000	107,000		110,000
61	清 水	71	71		71,000	71,000		71,000
62	東 海	89	89		89,000	89,000		90,000
63	西 前 宿	134	134		134,000	134,000		136,000
64	上 中	83	83		83,000	83,000		84,000
65	川 尻	74	74		74,000	74,000		75,000
66	押 植	185	185		185,000	185,000		187,000
67	土 合 東	86	86		86,000	86,000		88,000
68	土 合 西	517	517		517,000	517,000		497,000
69	土 合 中 央	276	276		276,000	276,000		278,000
70	土 合 南	409	409		409,000	409,000		410,000
71	土 合 本 町 中	156	156		156,000	156,000		132,000
72	東 松 下	137	137		137,000	137,000		140,000
73	西 松 下	91	91		91,000	91,000		91,000
74	十 町 歩	63	63		63,000	63,000		64,000
75	日 和 山	54	54		54,000	54,000		56,000
76	東 押 揚	61	61		61,000	61,000		61,000
77	西 押 揚	111	111		111,000	111,000		126,000
78	東 宝 山	122	122		122,000	122,000		121,000
79	西 宝 山	234	234		234,000	234,000		236,000
80	太 田 新 町	270	270		270,000	270,000		270,000
81	東 須 田	95	95		95,000	95,000		0
82	仲 須 田	86	86		86,000	86,000		90,000
83	西 須 田	0			0			56,000
84	須 田 浜	60	60		60,000	60,000		63,000
85	須 田 団 地	266	266		266,000	266,000		288,000
86	相 生	58	58		58,000	58,000		59,000
87	高 砂	76	76		76,000	76,000		81,000
88	二 本 松	59	59		59,000	59,000		56,000
89	若 ノ 松	116	116		116,000	116,000		119,000
90	柳 川 団 地	82	82		82,000	82,000		84,000
91	北 若 松	120	120		120,000	120,000		123,000
	行政区以外	22	9	13	93,000	13,000	80,000	100,000
	合 計	13,260	13,239	21	13,368,500	13,248,500	120,000	13,653,500

・法人会員(一口10,000円 二口以上)

〈30口〉

鹿島東部コンビナート連絡会

〈10口〉

鹿島西部地区企業連絡会、波崎地区企業連絡会

〈5口〉

タックス・イバラキ

〈3口〉

(株)石田丸漁業、白十字総合病院

〈2口〉

(株)アイオート、会津商会(株)、赤妻電気(株)、NPO法人あすなろ会、アトンプレスホテル、(株)五十嵐商事、(株)泉ハウジング、(株)茨城計算センター、いばらきコープ生活協同組合、EX-サービス(株)鹿嶋営業所、(株)上杉物産、エグゼコア、大田保育園、奥野谷浜産業(株)、(株)小堤工業、(有)おりかみ印刷、(株)開成堂、鹿島オート(有)、(株)カシマクオリティライフ、鹿島港湾運送(株)、(有)鹿島三星社、鹿島商館、鹿島食品(株)、鹿島信販(株)、(有)鹿島トーヨー建創、鹿島都市開発(株)、鹿嶋ハートクリニック、鹿島埠頭(株)、(株)鹿島臨海スポーツ、かみす眼科、神栖済生会病院、神栖市衣料品店会、神栖市商工会、(有)かみす葬祭、神栖市総合建設業協会、カムラ薬局、(株)鴨安商店、軽野保育園、きさき保育園、(有)ケイエス在宅介護サービス、こいえ産婦人科医院、広幢院、神之池バイオエネルギー(株)、幸武建設(株)、光和デリカ(株)、コスメ山本、コココーライーストジャパン(株)、(株)寿商事、コビキ工業(株)、(株)さくた、佐藤建設工業(株)、(有)佐藤造花店、JX日鉱日石インシュアランス(株)鹿島営業所、障害者地域支援センター 潮風の郷、特別養護老人ホーム しおさい苑、しおさい農業協同組合神栖支店、(株)柴橋商会東関東支店、舎利保育園、常総開発工業(株)、城之内医院、常陽銀行神栖支店、(有)真和堂印刷、(株)スポーツ高橋、清仁会病院、星和保育園、大成商事(株)、ダスキン神栖、中国木材(株)、千代田システムテクノロジー(株)東日本事業所、東洋工事(株)、(株)トラヤ、日鉄住金物流鹿島(株)、にへいなかよレクリニック、日本通運(株)鹿島港支店、白十字看護専門学校、特別養護老人ホーム 白寿荘、はさき漁業協同組合、波崎水産加工業協同組合、波崎旅館業協同組合、(有)浜松タクシー、ハミングハウス、(株)花ヶ崎モーターズ、ケアハウスばんなん賀、介護老人保健施設ばんなん白光園、(有)ヒショウ、日の丸ギフト、PCデンタルクリニック、深芝保育園、(有)ふくしの、(株)ふたば、豊栄電機(株)、細田牛乳店、(株)誠、誠殖産工業(株)、MAKOツーリスト、松崎薬局知手店、特別養護老人ホーム マリンピア神栖、丸全昭和運輸(株)鹿島支店、萬徳寺保育園、三国屋建設(株)、みだ保育園、水戸信用金庫神栖支店、宮澤工務店、(一社)みらい、武藤小児科医院、柳川保育園、山崎歯科医院、(株)山沢自動車、(有)山本運輸、山本石油(株)、(株)ロングライフ

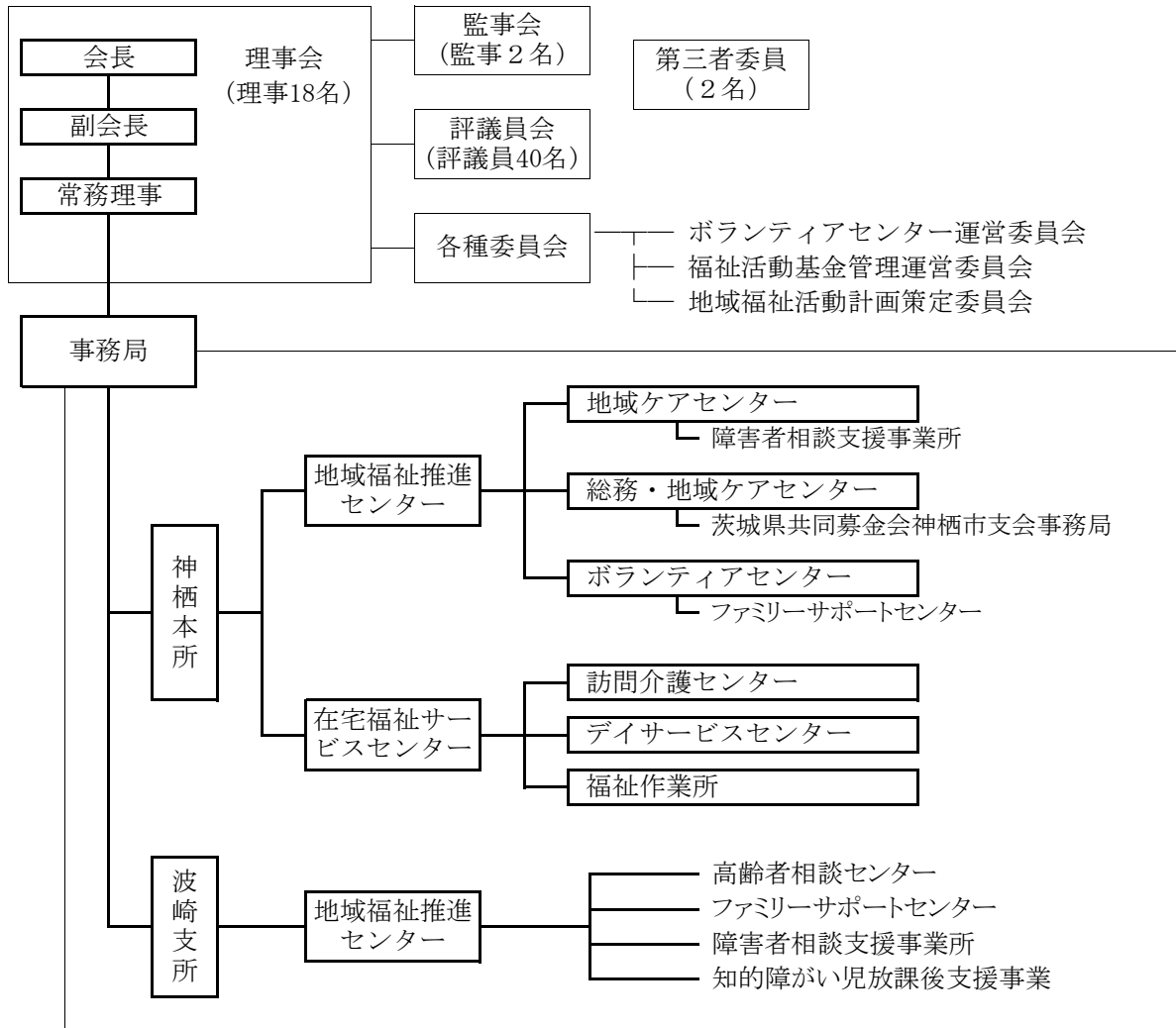
※50音順に表記

〈合計〉	30口	1法人	300,000円	5口	1法人	50,000円	2口	111法人	2,220,000円
	10口	2法人	200,000円	3口	2法人	60,000円			
	<hr/>								
	合計	117法人	2,830,000円	(前年度	149法人	3,520,000円)			

#### 4. 組織管理体制の充実

##### (1) 事務局機構の充実

●社会福祉法人神栖市社会福祉協議会 組織・機構図（平成26年4月1日現在）



##### (2) 職員衛生管理

労働安全衛生法、及び社会福祉法人神栖市社会福祉協議会職員衛生管理規程に基づき、職員の衛生管理対策の推進体制を整備・継続しました。

平成26年6月より、全職員に対し定期健康診断を実施しました。また、産業医の定期巡視と連携しながら、衛生管理者による各職員の健康状態の確認と健康保持につとめました。

##### (3) 情報公開の充実（社協会費、寄付金、共同募金配分金を財源として実施）

社会福祉法人神栖市社会福祉協議会情報公開規程に定める情報公開の推進に向け、本会事業概要、定款及び役員名簿、事業計画書及び収支予算、事業報告及び収支決算等について、一般の閲覧に供するとともに、本会発行の広報紙やホームページにおいて情報提供を継続しました。

「かみず社協ニュース」



(i) 広報紙「かみす社協ニュース」の発行 発行部数：23,800部（新聞折込）

社協活動に関する情報を中心に毎月1日に全戸配布し、福祉についての啓発を図りました。

発行日	号数	主 な 記 事 等
平成26年 4月1日	263号	平成26年度神栖市社協事業の概要、第195回地域ネットワーク勉強会告知、利用者募集（デイサービス・福祉作業所）、ご利用下さい『福祉教育出前講座』、社協の『専門相談室』紹介、4月のサロン情報、つもる善意
5月1日	264号	平成26年度神栖市社協の予算、平成26年度社協一般・特別会員募集、精神保健デイケア紹介、第196回地域ネットワーク勉強会告知、デイサービス・福祉作業所のご案内、わくわくサロン「あけぼの」、子育てふれあい広場「ひよこ」、5月のサロン情報、つもる善意
6月1日	265号	高校生の進路アシストカレッジ開講決定、第197回地域ネットワーク勉強会告知、平成25年度事業報告・収支決算、社協会員募集中、介護者の会わかば紹介、高次脳機能障害を考える会紹介、子育てサポーター養成基礎研修告知、6月のサロン情報、つもる善意
7月1日	266号	高校生の進路アシストカレッジ参加者募集、第198回地域ネットワーク勉強会告知、平成26年度福祉活動基金助成案内、社協会員募集中、福祉車両貸出事業紹介、介護機器貸出事業紹介、7月のサロン情報、つもる善意
8月1日	267号	保育者サポート相談紹介、第199回地域ネットワーク勉強会告知、赤い羽根募金設置協力店募集、ボランティア募集（総合防災訓練協力）、福祉教育出前講座紹介、社協会員募集中、8月のサロン情報、つもる善意
9月1日	268号	第200回地域ネットワーク勉強会告知、赤い羽根募金箱設置協力店募集、茨城県潮来保健所の事業紹介、高校生の進路アシストカレッジ第3期修了、社協会員募集中、福祉車両貸出事業紹介、9月のサロン情報、つもる善意
10月1日	269号	赤い羽根共同募金運動スタート、第201回地域ネットワーク勉強会告知、障がい者就労支援事業所『陽廣園』紹介、神栖市社協が実施する『精神保健デイケア』、10月のサロン情報、つもる善意
11月1日	270号	第7期発達障害療育者研修会告知、第202回地域ネットワーク勉強会告知、日常生活自立支援事業紹介、私たちのまちの福祉施設（障害者地域支援センター潮風の郷）、茨城県知事表彰・茨城県社協会長表彰、赤い羽根共同募金、11月のサロン情報、つもる善意
12月1日	271号	成年後見制度の紹介、年末年始休業のご案内、第203回地域ネットワーク勉強会告知、私たちのまちの福祉施設（NPO法人あすなろ会）、赤い羽根共同募金、12月のサロン情報、つもる善意
平成27年 1月4日	272号	新年のごあいさつ、平成26年度法人会員様ご紹介、ご利用ください福祉作業所きぼうの家・障害者デイサービスセンターのぞみ、第204回地域ネットワーク勉強会告知、1月のサロン情報、つもる善意
2月1日	273号	映画『ペコロスの母に会いに行く』上映会告知、赤い羽根共同募金実績報告、第205回地域ネットワーク勉強会告知、私たちのまちの福祉施設（神栖啓愛園）、介護者の会わかば紹介、高次脳機能障害を考える会紹介、2月のサロン情報、つもる善意
3月1日	274号	第7期発達障害療育者研修会報告、神栖市社協会長表彰・感謝、第206回地域ネットワーク勉強会告知、私たちのまちの福祉施設（NPO法人KASHIMAアディクションサポートセンター）、介護機器貸出事業紹介、3月のサロン情報、つもる善意

(ii) 広報紙「ボランティアセンターマガジン」の発行

発行部数：23,800部（新聞折込）

ボランティア活動に関する社協事業の告知や、市内で活躍する市民ボランティアの活動紹介を中心とした情報紙として、毎偶数月15日に全戸配布し、「かみす社協ニュース」と併せ紙面の拡大・充実を図りました。

「ボランティアセンターマガジン」



発行日	号数	主 な 記 事 等
平成26年 4月15日	17号	ボランティア紹介(あざみ会)、市立柳川小学校の児童がお花をプレゼント、おじゃまします「わくわくサロンにこにこ」、わくわくサロンあけぼの』参加者募集、子育てサポーター養成基礎研修告知、ファミサポ体験記
6月15日	18号	ボランティア紹介(ハッチ)、ギターボランティア杉原修さん、ひとり暮らし高齢者交流事業登録案内、おじゃまします「わくわくサロンあけぼの」、親子でハッピーバルーン教室開催、子育てふれあい広場ひよこ、たんぽぽ広場
8月15日	19号	ボランティア紹介(ビューティフルSSK&ボーイズ)、イベント協力ボランティア募集、おじゃまします「わくわくサロンはさき」、神栖おもちゃ修理ボラ紹介、赤い羽根募金箱設置協力店募集、子育てふれあい広場ひよこ
10月15日	20号	ボランティア紹介(はさき五弦の会)、メイクボランティア講座告知、おじじやまします「わくわくサロンすこやか」、ファミリーサポートセンター会員交流クリスマス会告知、ファミサポ体験記、子育てふれあい広場ひよこ、たんぽぽ広場
12月15日	21号	ボランティア紹介(灯譜美会)、おじゃまします「わくわくサロン松原」、子育てふれあい広場ひよこよりお知らせ、ボランティアが壊れたおもちゃを直します、不用品物を活用しませんか(書き損じハガキ、衣類)
平成27年 2月15日	22号	ボランティア紹介(マジック&パフォーマンスアラジン、個人ボラ押切勝さん)、おじゃまします「わくわくサロン知手浜」、趣味・特技を活かしたボランティアを応援、ボランティア登録&保険のご案内、たんぽぽ広場、子育てふれあい広場ひよこ

(iii) 神栖市社会福祉協議会ホームページの運営



(社協ウェブサイト)

URL <http://www.kamisushakyo.com>

<http://www.kamisushakyo.com/vc> (ボランティアセンター)

各種相談事業・機関の紹介、社協が実施する福祉サービスの紹介と提供実績の報告、交流サロンの紹介と活動実績報告、ボランティア活動・サークルの紹介、社協の財源・組織等を掲載しています。

社協ニュース、ボランティアセンターマガジン、地域ネットワークニュース、地域福祉活動計画書、事業報告書については全文をPDF形式で掲載しました。



(ボランティアセンターウェブサイト)

平成26年度中の新規掲載数 389件(前年度430件)

平成26年度アクセス総数 193,407件(日平均530件)  
(前年度185,645件)

※ウェブサイト開設時からのアクセス数累計

(平成18年9月1日から平成27年3月31日まで)

1,308,227件

#### (4) 災害時対応の整備

大規模災害発生時の事務局体制及び職員行動マニュアルに基づき、災害ボランティアセンター機能発揮と併せ、災害時であっても社協の役割を果たせるよう、関係機関と連携をはかりました。

また8月には茨城県・神栖市合同による総合防災訓練が実施され、本会は応急救護訓練、医療救護訓練へのボランティア派遣と、ボランティア受入窓口（災害ボランティアセンター）設置訓練への参加・協力を行いました。

##### ・会議等

開催日	内 容	場 所
平成26年 5月9日	平成26年度茨城県・神栖市総合防災訓練第1回会議 (訓練の趣旨、訓練実施要領及び細目について)	平泉コミュニティセンター
6月11日	平成26年度茨城県・神栖市総合防災訓練担当打合せ (救護訓練、ボランティア窓口設置訓練について)	日本赤十字社茨城県支部(水戸市)
7月3日	平成26年度茨城県・神栖市総合防災訓練第2回会議 (訓練実施要領及び細目について、分科会に分かれての説明)	中央公民館
7月14日	平成26年度茨城県・神栖市総合防災訓練担当打合せ (応急救護訓練、医療救護訓練に関する説明会)	市庁舎第一委員会室
8月7日	平成26年度茨城県・神栖市総合防災訓練第3回会議 (訓練実施要領及び細目について、分科会に分かれての最終確認)	中央公民館
11月17日	平成26年度第1回神栖市防災会議 (地域防災計画の改訂について)	市庁舎301会議室
平成27年 3月18日	平成26年度第2回神栖市防災会議 (地域防災計画改訂案、パブリックコメントについて)	市庁舎301会議室

##### ・平成26年度茨城県・神栖市総合防災訓練

日 時 平成26年8月30日(土) 9:30～12:30

場 所 神栖中央公園（メイン会場）及び市内小中学校23箇所（避難所）

内 容 （本会が参加・協力した訓練）

##### ①多数傷病者対応訓練、DMAT活動訓練

茨城県社協と合同で傷病者役となるボランティアを募集し、当日の受付、誘導等を実施。

本会の募集により参加した市内ボランティアは19名。

##### ②ボランティア窓口設置訓練

日本赤十字社茨城県支部と合同で、本会「災害ボランティアセンター立ち上げマニュアル」に基づく災害支援ボランティア受入窓口の設置訓練を実施。

## 5. その他

### (1) 共同募金運動への協力

共同募金は「赤い羽根運動」として昭和22年より始まり、現在は社会福祉法に基づき毎年1回、国民総参加のたすけあい運動として展開されています。寄せられた募金は、市町村社会福祉協議会の地域福祉活動費等、民間社会福祉活動推進のための浄財として配分されます。

神栖市では、市内220カ所（前年度171カ所）の「募金箱設置協力店」を募り、市民全体へ自由な募金呼びかけを行いました。なお行政区を通じての戸別募金の呼びかけは24年度をもって終了し、25年度以降は自主的に取り組まれた地区のみの実績となっています。



## (i) 一般募金実績 &lt;実施期間：平成26年10月1日～12月31日&gt;

募金の種類	内 訳	実績額	(前年度)
募金箱募金	神栖地域 127 カ所	341,873	241,892
	波崎地域 93 カ所	191,807	135,510
	(小計)	533,680	377,402
戸別募金	横瀬団地旧深芝浜行政区 80 世帯	40,000	10,500
	県営住宅自治会 (一括)	20,000	20,000
	個人 0 世帯		1,000
	(小計)	60,000	31,500
職域募金	神栖本所、神栖市役所本庁舎ほか	47,362	13,422
	波崎支所、矢田部公民館ほか	9,380	6,242
	市内の企業・事業所 12 カ所	46,772	
	(小計)	103,514	19,664
街頭募金	シニアクラブ連合会歩け歩け大会 (10月1日)	21,161	
	民児協定例会 (神栖地区。10月9日)	9,377	7,706
	民児協定例会 (波崎地区。11月11日)	6,326	12,411
	かみすフェスタ (10月18日、10月19日)	15,058	
	(小計)	51,922	20,117
その他	赤い羽根自動販売機 (日本乳化剤㈱鹿島工場)	41,305	15,117
	預金利息等	9	348
合 計		790,430	464,148

## (ii) 会議・募金運動等

開催日	協 議 事 項	場 所
平成26年 5月20日	茨城県共同募金会神栖市支会 平成25年度会計監査	保健・福祉会館
5月28日	茨城県共同募金会神栖市支会 第1回委員会	保健・福祉会館
7月31日	支会事務局長連絡会議	茨城県総合福祉会館
8月6日	支会担当職員研究協議会	茨城県総合福祉会館
8月28日	茨城県共同募金会神栖市支会 第2回委員会	保健・福祉会館
10月1日	共同募金運動開始 (市内全域) (職域募金(社協・市役所ほか12箇所)実施。市内220箇所に募金箱設置(~12/31))	
10月9日	行政委員へ募金箱募金チラシ回覧依頼 <神栖市主催の行政委員会議に出席>	保健・福祉会館
平成27年 2月27日	支会事務局長連絡会議	茨城県総合福祉会館

## 神栖市支会運営委員 (平成27年3月31日現在)

&lt;順不同 敬称略&gt;

	役職名	氏 名	備 考		役職名	氏 名	備 考
1	支会長	保立 一男	社協会長	5	委員	飯岡 真人	社協理事
2	副支会長	今郡 利夫	社協副会長	6	監事	大湊 祥志	社協監事
3	委員	小島真知子	社協副会長	7	〃	日高 勝利	社協監事
4	〃	坂本 義勝	社協常務理事				

(2) 市・県・県社協・職連協事業等への参加、協力

(i) 神栖市高齢者福祉計画・介護保険事業計画策定委員会への参加

老人福祉法及び介護保険法において策定が義務づけられている計画を、平成26年度中に策定し、平成27年度からの3年間の、神栖市の高齢者施策及び介護給付等サービスを提供する体制の確保、地域支援事業の実施のために必要な事項を明確化していくことを目的に開催されました。

開催日	実施内容	場所	出席者
平成26年 10月28日	第4回委員会 介護保険制度改正について 高齢者福祉・介護に関するアンケート調査結果の概要について 日常生活圏域ニーズ調査結果の概要について	保健・福祉会館	14名
12月18日	第5回委員会 神栖市高齢者福祉計画・第6期介護保険事業計画について 日常生活圏域ニーズ調査結果の分析について	保健・福祉会館	14名
平成27年 2月13日	第6回委員会 神栖市高齢者福祉計画・第6期介護保険事業計画の素案 について	保健・福祉会館	14名
3月26日	第7回委員会 神栖市高齢者福祉計画・第6期介護保険事業計画(案) について	保健・福祉会館	13名

※第1回～第3回委員会は平成25年度以前に開催

神栖市高齢者保健福祉計画・介護保険事業計画策定委員(平成27年3月31日現在) <順不同 敬称略>

	氏名	選出区分等(役職名)		氏名	選出区分等
1	丸山 憲一	歯科医師会(委員長)	8	伊橋 弘悦	学識経験者(副委員長)
2	鈴木 伸之	歯科医師会	9	榊原美恵子	学識経験者
3	山本 英雅	歯科医師会	10	池田 美穂	学識経験者
4	今郡 利夫	市民児協	11	田中 健	福祉関係者
5	原 直俊	市民児協	12	人見みつ子	福祉関係者
6	平島 幸子	被保険者代表	13	根本 政典	福祉関係者
7	木内 幸子	被保険者代表	14	橋田 勝	社会福祉協議会

※担当事務局：神栖市 健康福祉部 長寿介護課

(ii) 神栖市地域自立支援協議会への参加

障害者及び障害児が、その有する能力及び適正に応じ、自立した日常生活または社会生活を営むことができるよう、相談支援事業をはじめとする地域の障害福祉に関するシステムづくりに関し、中核的な役割を果たす協議の場として設置されています。

開催日	実施内容	場所	出席者
平成26年 5月23日	第1回協議会 第3期神栖市障害者計画・障害福祉計画の検証 第4期計画策定業務委託事業者募集要項について	保健・福祉会館	11名
10月17日	第2回協議会 第4期神栖市障害者計画・障害福祉計画について 障害者福祉に関するアンケート調査について	保健・福祉会館	15名

開催日	実施内容	場所	出席者
平成27年 2月5日	第3回協議会 第4期神栖市障害者計画・障害福祉計画の素案について	保健・福祉会館	12名
3月20日	第4回協議会 第4期神栖市障害者計画・障害福祉計画(案)について 平成27年度の協議テーマについて	保健・福祉会館	13名

神栖市地域自立支援協議会委員(平成27年3月31日現在)

<順不同 敬称略>

	氏名	選出区分等(役職名)		氏名	選出区分等
1	梶山 正子	ボランティア連絡協議会(会長)	9	大塚 幸子	潮来保健所
2	花田 三男	障害福祉サービス事業者(副会長)	10	山間 松代	障害者団体
3	中嶋 正子	障害福祉サービス事業者	11	鶴谷 慶一	障害者団体
4	大川 紗愛	障害福祉サービス事業者	12	岩下みち子	障害者団体
5	石森 修身	障害福祉サービス事業者	13	松谷 史恵	障害者等の家族
6	松本 嘉行	県立特別支援学校	14	大槻とく子	市民児協
7	貴志 栄子	公共職業安定所	15	橘田 勝	社会福祉協議会
8	松原 敏	鹿島東部コンビナート連絡協議会			

※担当事務局：神栖市 健康福祉部 障がい福祉課

(iii) 神栖市介護認定審査会への参加

市内に1グループあたり5名の専門家による審査会が7つ設置されています。それぞれのグループは最低月1回の審査会を開催し、1審査会あたり30～35ケースの介護認定を行います。第3審査会は毎月最終月曜日午後7時から開催しており、平成26年度中は計12回実施され、本会委員が全ての審査会に参加しました。

第3審査会委員(平成27年3月31日現在)

<順不同 敬称略>

	氏名	備考
1	丸山 憲一	歯科医師(合議体の長)
2	橘田 勝	社会福祉士・精神保健福祉士(合議体の長代行)
3	橋野 憲彦	歯科医師
4	広野 宏之	薬剤師
5	斉藤 和俊	作業療法士

※担当事務局：神栖市 健康福祉部 長寿介護課

(iv) 神栖市障害者介護給付費等認定審査会

市内に1グループあたり4名の専門家による審査会が2つ設置されています。それぞれのグループは隔月1回の審査会を開催し、1審査会あたり10～25ケースの介護給付費等認定を行います。第2審査会は偶数月の第3水曜日午後3時から開催しており、平成26年度中は計6回実施され、本会委員が全ての審査会に参加しました。

## 第2 審査会委員(平成27年 3 月31日現在)

&lt; 順不同 敬称略 &gt;

	氏 名	備 考
1	橘田 勝	社会福祉士・精神保健福祉士(委員長)
2	岩出 昌子	看護師・主任介護支援専門員
3	内野 忍	障害者施設指導員
4	永井 芳信	身体障害者福祉協議会

※担当事務局：神栖市 健康福祉部 障がい福祉課

## (v) 茨城社会福祉協議会職員連絡協議会(職連協)事業(抜粋)

茨城県内の社会福祉協議会職員の活動を促進し、地域福祉の増進を図ることを目的として、昭和49年に設立。県内7支部の活動支援を中心に、社協活動強化に関する研究や、会員の資質向上に関する活動・提言、社協職員相互の親睦等を目的とした事業を展開しています。

鹿行支部については昭和63年に発足し、鹿行地区の社協職員相互資質向上を図っています。

開催日	実 施 内 容	場 所
平成26年 6月10日	茨城県職連協 第1回 理事会	県立健康プラザ
6月20日	鹿行支部 監査 及び 第1回 役員会	保健・福社会館内
6月27日	鹿行支部 総会	鹿嶋市総合福祉センター
8月19日	鹿行支部 第2回 役員会	行方市玉造福祉センター
10月28日	鹿行支部 研修会「日常生活自立支援事業」	行方市麻生公民館
平成27年 1月27日	鹿行支部 第3回 役員会、研修会「サイバー犯罪の現状と被害防止対策」	行方市麻生公民館
2月12日	茨城県職連協 第2回 理事会	県総合福社会館
2月28日	鹿行支部 日帰り遠足	東京方面
3月3日	鹿行支部 研修会「接遇・マナー」	行方市麻生公民館

## 茨城社会福祉協議会職員連絡協議会理事(平成27年 3 月31日現在)

&lt; 順不同 敬称略 &gt;

	役職名	氏 名	所属・支部	
1	会 長	豊崎 淳一	かすみがうら市	県南
2	副会長	栗原 志夫	大洗町	中央
3	〃	福田 浩巳	常陸太田市	県北
4	理 事	小野崎さつき	日立市	県北
5	〃	阿部 亮太	小美玉市	中央
6	〃	大山 和茂	ひたちなか市	那珂
7	〃	池田 恵子	常陸大宮市	那珂
8	〃	坂本 将則	神栖市	鹿行
9	〃	豊島真喜子	銚田市	鹿行
10	〃	武藤 悦典	土浦市	県南
11	〃	染野 ユミ	境町	県西
12	〃	酒井二三彦	阿見町	稲北
13	〃	征矢 朋之	河内町	稲北

## 鹿行支部役員(平成27年 3 月31日現在)

	役職名	氏 名	所属
1	支部長	高塚 秀夫	行方市
2	副支部長	大川 陽美	鹿嶋市
3	理事(県理事)	豊島真喜子	銚田市
4	〃( 〃 )	坂本 将則	神栖市
5	〃(県代議員)	大川 文恵	鹿嶋市
6	理事(県代議員)	森内 香名	潮来市
7	〃	高塚 尚子	潮来市
8	理事(事務局)	富田とし子	行方市
9	監事	埴 絵美	銚田市
10	〃	名雪 貴宏	神栖市

(3) 社会福祉援助技術等現場実習の受け入れ

社会福祉士や介護福祉士等の国家資格取得、ホームヘルパー資格取得に必要な「相談援助実習」「介護実習」に関し、神栖市内の実習受入機関のひとつとして、各養成施設等と連携を図りながら、地域の福祉マンパワー拡大をめざし積極的に受入協力を行いました。

実習の種別	受入期間	実習内容	人数	実習生の所属・実習依頼元
社会福祉士 相談援助実習	平成26年5月12日 ～6月12日	地域ケアセンター、ボランティアセンターでの相談援助実習	1	聖徳大学
精神保健福祉 援助実習	平成26年5月21日 ～6月11日	精神保健デイケアでの相談援助実習	1	高崎福祉医療カレッジ
社会福祉士 相談援助実習	平成26年6月24日 ～8月1日	地域ケアセンター、ボランティアセンターでの相談援助実習	1	東北福祉大学
介護福祉士 在宅福祉実習	平成26年7月7日 ～7月11日	ヘルパー同行、デイサービスでの介護実習	1	成田国際福祉専門学校
介護職員 初任者研修	平成26年7月11日 ～7月28日	ヘルパー同行、デイサービスでの介護実習	4	社会福祉法人すはま会
介護福祉士 在宅福祉実習	平成26年7月14日 ～7月18日	ヘルパー同行、デイサービスでの介護実習	1	成田国際福祉専門学校
社会福祉士 相談援助実習	平成26年7月15日 ～9月4日	地域ケアセンター、ボランティアセンターでの相談援助実習	1	日本福祉大学
社会福祉士 相談援助実習	平成26年9月2日 ～10月15日	地域ケアセンター、ボランティアセンターでの相談援助実習	1	日本福祉大学
介護職員 初任者研修	平成26年3月17日 ～3月26日	ヘルパー同行、デイサービスでの介護実習	3	社会福祉法人すはま会

(4) 視察の受け入れ、講師依頼の対応

開催日	団体名・対応内容等
平成26年 6月24日	<講師依頼> 常磐大学コミュニティ学科3年生への特別講義(30名出席) (社会福祉協議会について講義、社会福祉援助技術現場実習に向けた事前情報提供)
7月25日	<講師依頼> 平成26年度やすらぎ支援員養成講習会(市主催。27名出席) (全10日間の講習会の2日目。「認知症を学び地域で支えよう」をテーマに講話)

(5) 福祉関係団体の自主運営の側面支援

シニアクラブ連合会、身体障害者福祉協議会、遺族会に対しては平成25年度より「団体事務に関する協定」を締結し、協定にもとづく事務局機能を担い、母子福祉会は側面的支援を継続しました。

(i) シニアクラブ連合会

開催日	会議・事業名	備 考
平成26年4月11日	監査	保健・福祉会館 4名
4月11日	第1回役員会	保健・福祉会館 18名
4月25日	第1回評議員会(総会)	保健・福祉会館 85名
5月06日	ゲートボール春季大会	むつみ荘 20名
5月20日	ゲートボール予選リーグ戦	むつみ荘 20名
5月22日	神栖市との情報交換会	保健・福祉会館 5名
5月25日	わくわく体験フェア2014	港公園広場 20名
5月26日	ゲートボール決勝トーナメント戦	むつみ荘 20名
6月06日	第34回輪投げ大会	市民体育館 504名
6月15日	視察研修(～16日)	静岡県方面 50名
6月24日	第2回役員会	保健・福祉会館 15名
7月09日	新単位クラブ会長研修会(神栖地区)	保健・福祉会館 9名
7月15日	茨城県老人クラブ連合会鹿行ブロック会長会	保健・福祉会館 1名
7月16日	新単位クラブ会長研修会(波崎地区)	矢田部公民館 12名
7月18日	シルバー歩行者・自転車セミナー	矢田部教習所 14名
7月25日	市町村老連会長並びに事務担当者研修会	水戸市 4名
8月01日	第3回役員会	保健・福祉会館 16名
8月18日	第1回女性部会	バーミヤン 13名
8月18日	第2回評議員会	保健・福祉会館 57名
8月18日	市長とのふれあい懇談会	保健・福祉会館 17名
8月26日	第39回囲碁将棋大会	保健・福祉会館 14名
9月11日	第53回老人クラブ大会	茨城県民文化センター 21名
10月01日	第32回歩け歩け大会	神之池 627名
10月10日	第4回役員会	保健・福祉会館 13名
10月22日	第19回いばらきねんりんスポーツ大会	笠松運動公園 27名
10月25日	第13回グラウンドゴルフ大会	グラウンドゴルフ場 180名
10月30日	市町村老連女性代表者研修会(～31日)	常陸太田市 2名
11月07日	第40回芸能発表並びに作品展	市民体育館 775名
11月27日	茨城県老人クラブリーダー地方研修会	水戸市 4名
12月02日	チャレンジ! シニア元気づくり教室	日川公民館 29名
12月10日	チャレンジ! シニア元気づくり教室	保健・福祉会館 36名
12月12日	第5回役員会及び懇親会	はさき福祉センター 12名
平成27年1月20日	茨城県老人クラブ連合会鹿行ブロック会長会	潮来市 1名
2月24日	チャレンジ! 元気づくり事業「お薬講座」	保健・福祉会館 46名
3月03日	チャレンジ! シニア元気づくり教室	はさき福祉センター 29名
3月03日	第6回役員会	はさき福祉センター 18名
3月13日	第3回評議員会及び懇親会	サンシャインホール雅 74名
3月19日	茨城県老人クラブ連合会連合会評議員会	水戸市 1名

## (ii) 身体障害者福祉協議会

開催日	会議・事業名	備考
平成26年4月25日	監査	保健・福祉会館 3名
4月25日	第1回役員会	保健・福祉会館 17名
5月27日	総会	むつみ荘 111名
6月26日	日帰り研修	筑波方面 26名
7月08日	カラオケ・輪投げ大会	むつみ荘 19名
7月13日	茨城県)身障協ゆうあいカラオケ歌謡発表会	水戸市 9名
8月05日	第2回役員会	保健・福祉会館 11名
8月27日	茨城県)山の集い銀輪のつどいボランティア打合せ	保健・福祉会館 2名
9月16日	料理教室	保健・福祉会館 10名
9月21日	茨城県)身体障害者スポーツ大会	水戸市 2名
9月25日	茨城県)山の集い銀輪のつどい(~26日)	神之池、セントラルホテル 12名
10月04日	ゆうあい卓球大会	水戸市 2名
10月24日	鹿行地区身体障害者スポーツ大会打合せ	潮来市 2名
11月04日	宿泊研修(~05日)	北茨城、福島方面 21名
11月09日	カラオケ・輪投げ大会	むつみ荘 22名
11月09日	茨城県)若人の集い	土浦市 1名
11月18日	神栖市補助金等審議会	神栖市役所 1名
11月22日	鹿行地区身体障害者スポーツ大会	潮来市立日の出小学校 24名
12月03日	第3回役員会	保健・福祉会館 14名
12月20日	重度障害者訪問見舞	市内会員宅 4件
12月23日	重度障害者訪問見舞	市内会員宅 3件
平成27年1月23日	茨城県身障協役員研修会(~24日)	茨城町・いこいの村涸沼 3名
2月17日	日帰り研修	千葉県南房総方面 34名
3月10日	役員宿泊研修会(~11日)	栃木県喜連川方面 10名

## (iii) 遺族会

開催日	会議・事業名	備考
平成26年4月22日	監査	保健・福祉会館 3名
4月22日	第1回役員会	保健・福祉会館 13名
5月29日	茨城県遺族連合会女性部総会	護国神社 1名
5月29日	総会	むつみ荘 69名
6月02日	鹿島郡市支部第1回役員会及び総会	保健・福祉会館 4名
6月28日	茨城県遺族連合会理事・評議員会合同会議	護国神社 3名
7月07日	鹿島郡市支部参拝研修(~08日)	護国神社~福島方面 5名
7月27日	みたままつり奉納行事	護国神社 4名
8月03日	第2回役員会	保健・福祉会館 9名
8月15日	全国戦没者追悼式	東京都 2名
8月28日	茨城県戦没者追悼式	水戸市 19名
9月23日	神栖市追悼式	市中央公民館 164名
10月07日	鹿嶋市戦没者追悼式	鹿嶋市 1名
10月15日	鉾田旭地区戦没者慰霊追悼祭	鉾田市 1名

開催日	会議・事業名	備考
10月31日	日帰り研修	靖国神社～東京方面 82名
11月18日	神栖市補助金等審議会	神栖市 1名
11月30日	市町村遺族会女性部長等研修会(～12月1日)	福島県 2名
12月10日	茨城県戦没者遺族大会及び第3回役員会	県民文化センター 14名
12月18日	茨城県護国神社清掃奉仕及び親睦交流会	護国神社 1名
平成27年1月19日	鹿島郡市支部第2回役員会及び新年会(～20日)	神栖市 4名
1月30日	茨城県市町村会長・女性部長・事務局長合同会議	水戸市 3名
2月24日	茨城県遺族連合会第2ブロック懇談会	行方市 4名
3月04日	役員・幹事宿泊研修(～05日)	護国神社～山形県方面 16名
3月24日	茨城県遺族連合会理事会及び評議員会	護国神社 3名

(iv) 母子寡婦福祉会

開催日	会議・事業名	備考
平成26年4月09日	監査	神栖市 4名
4月22日	役員会	神栖市 6名
5月11日	総会	うずもコミュニティセンター 32名
5月24日	花とふれあいのまちづくり事業(花植え)参加	神栖市 5名
5月30日	茨城県母子寡婦福祉連合会理事会及び評議員会	水戸市 1名
6月17日	役員会	神栖市 6名
7月18日	茨城県母子寡婦福祉連合会理事会	水戸市 1名
7月27日	母子部研修会	埼玉県 32名
7月30日	やまぼうし「夏の交流会」への協力	神栖市 4名
8月08日	役員会	神栖市 6名
8月29日	茨城県母子寡婦福祉大会	水戸市 9名
10月11日	役員会	神栖市 5名
10月26日	すこやか交流事業(母と子のつどい)	大洗町 38名
11月12日	役員会	神栖市 6名
11月18日	神栖市補助金等審議会	神栖市役所 3名
12月07日	若年母子リーダー研修セミナー	水戸市 2名
12月23日	クリスマス会	うずもコミュニティセンター 40名
平成27年1月12日	新年会及び研修会	神栖市 6名
1月23日	茨城県母子寡婦福祉会理事会及び新年会	水戸市 1名
2月11日	母子部長会議	水戸市 2名
2月22日	母と子のつどい(いちご狩り)	東庄町 35名
2月27日	茨城県母子寡婦福祉連合会理事会	水戸市 1名
3月15日	母子寡婦福祉指導者(市町村会長)等研修会	水戸市 1名
3月15日	役員会	神栖市 4名
3月20日	茨城県母子寡婦福祉連合会理事会及び評議員会	水戸市 1名
3月22日	新入学児を励ます会	うずもコミュニティセンター 28名
3月22日	役員会	水戸市 6名



## ・専門職集団としての事務局強化

### 1. 福祉分野の国家資格取得者による事務局体制づくり

#### (1) 自己啓発援助制度

本会職員が自らの意志により個別的に行う自主的研修で、知識と技能を身につけるなど職員の資質の向上を図るための研修に対する助成制度として平成21年度より実施しています。事務局内の対人援助スタッフについては福祉分野の国家資格取得者のみで構成することを当面の目標とし、本会職員の意識向上も図ることができました。

資格等の種類	資格取得報告	実務経験証明	講習時間確保	備考
社会福祉士	3名※			
精神保健福祉士			3名	第17回試験(27年1月実施)3名合格
介護福祉士		1名		第27回試験(27年1月実施)2名合格
介護支援専門員		2名		

※前年度試験(26年1月実施)の合格者

・有資格者数(平成27年3月31日時点。登録手続中の者を含む)

資格等の種類	社会福祉士	精神保健福祉士	介護福祉士	介護支援専門員	職員総数
人数	12名	11名	24名	16名	64名
(前年度末)	12名	8名	22名	16名	69名

#### (2) 外部研修への参加

各センター毎の研修プログラム専門化と並行して、組織全体で研修を体系づける取り組みとして実施しました。26年度は、事務局長研修を中心に、新たな法制度への対応に向けた情報の収集・整理を行いました。また、第4次地域福祉活動計画策定との関連から、コミュニティソーシャルワークに関する研修・情報収集にも取り組み、新事業開始に備えました。

開催日	内容	備考
平成26年 5月2日	市町村社協常務理事・事務局長会議 (平成26年度茨城県社協事業、セーフティネット支援対策の説明)	茨城県総合福祉会館 (水戸市)
7月28日	市町村社協事務局長会総会及び研修会 (茨城県社協からの報告・連絡・説明) (研修「職員一人ひとりの可能性を引き出すコーチング」)	茨城県総合福祉会館 (水戸市)
8月4日	社会保障・税番号制度に係る研修会 (神栖市行政改革推進課より出席要請を受け参加)	神栖市役所 本庁舎301会議室
9月26日	茨城県認知症介護アドバイザー(キャラバンメイト)養成研修 (平成26年度第1回)	茨城県立健康プラザ (水戸市)
平成27年 1月28日	市町村社協事務局長会研修会・連絡会議 (社会福祉法人制度の在り方に関する検討会報告書について説明) (研修「社会福祉協議会における人事・労務管理のポイント」)	茨城県総合福祉会館 (水戸市)
2月5日	地域生活支援ワーカー(地域福祉コーディネーター)リーダー 研修会(～2月6日)	全国社会福祉協議会 (東京都)
3月15日	精神保健福祉士実習指導者研修(～3月16日)	国際ファッションセン ター(東京都)